

ΣΗΜΕΙΩΜΑ

Οικονομία Ομοσπονδιακού Κρατιδίου Σααρλάνδης και Διμερείς Οικονομικές Σχέσεις με Ελλάδα ΕΤΟΣ 2019

1.Γενικά Στοιχεία

Η Σααρλάνδη (Saarland), εντάχθηκε στην Ο.Δ. της Γερμανίας μετά την υπογραφή των Συμφωνιών του Λουξεμβούργου μεταξύ Γερμανίας και Γαλλίας στις 27 Οκτωβρίου 1956 και την επικύρωση των Συμφωνιών αυτών την 1η Ιανουαρίου 1957. Με πληθυσμό 990.509 κατοίκους (31.12.2018), είναι το μικρότερο κρατίδιο της Γερμανίας τόσο σε έκταση, όσο και σε πληθυσμό μετά τις «πόλεις-κράτη» Βρέμη και Βερολίνο, ενώ φέρει την ονομασία της από τον ποταμό Saar, που την διασχίζει.

Η στρατηγική γεωγραφική θέση της Σααρλάνδης, που έγκειται στο ότι έχει σύνορα με τη Γαλλία και το Λουξεμβούργο και βρίσκεται στο κέντρο μίας ευρύτερης περιοχής, που περιμετρικά και σε ακτίνα 350 χλμ παράγει πάνω από το ήμισυ του ΑΕΠ της Ευρωπαϊκής Ένωσης, σε συνδυασμό με το εξαιρετικό δίκτυο μεταφορών που διαθέτει, την έχουν καταστήσει κέντρο διαμετακομιστικού εμπορίου. Η διασυνοριακή οικονομική συνεργασία άλλωστε έχει θεσμοθετηθεί με την δημιουργία της Ένωσης «Σάαρλαντ-Λωρραίνη-Λουξεμβούργο», που επιπλέον συμπεριλαμβάνει τις γαλλόφωνες και γερμανόφωνες περιοχές του Βελγίου.

Το γερμανικό κρατίδιο της Σααρλάνδης προχώρησε σταδιακά μετά τον πόλεμο στην αλλαγή μοντέλου ανάπτυξης, που μέχρι τότε παραδοσιακά βασιζόταν σχεδόν αποκλειστικά στην εξόρυξη άνθρακα και στην παραγωγή χάλυβα. Πλέον, έχει αναπτυχθεί η μηχανολογία και η αυτοκινητοβιομηχανία και το κρατίδιο θεωρείται από τις λίγες περιοχές στην Ευρώπη, η οποία ξεπέρασε μια θεμελιώδη δομική αλλαγή με επιτυχία.

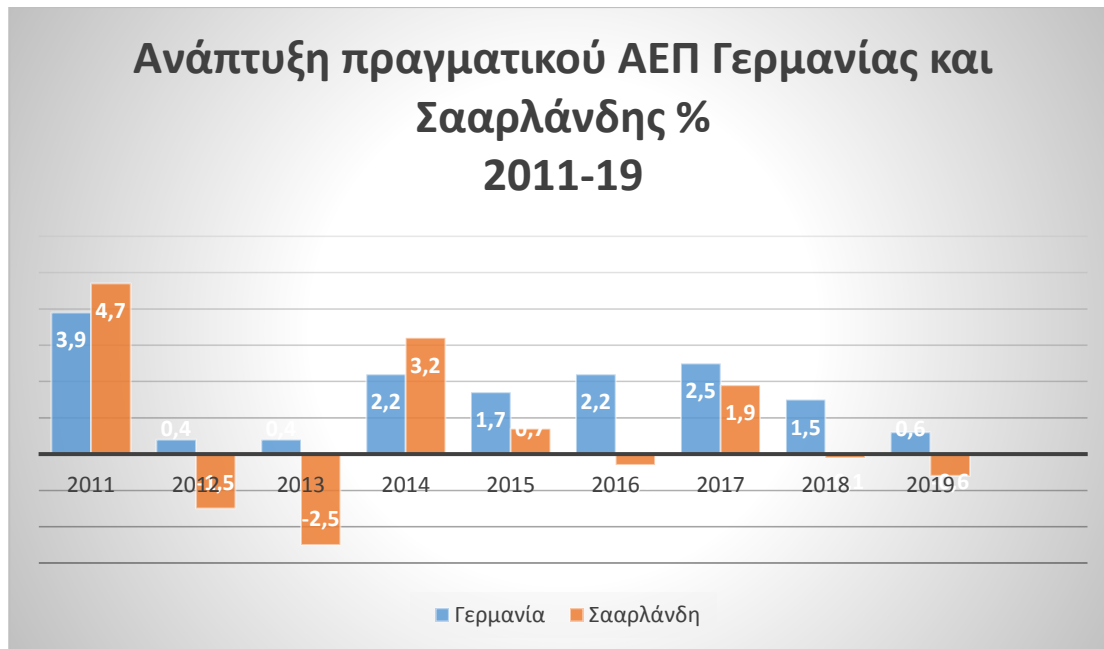
Η οικονομία του κρατιδίου κυριαρχείται από εξαιρετικά ανεπτυγμένες βιομηχανικές δραστηριότητες, με τη βιομηχανία και τα ορυχεία να συνεισφέρουν στο μεγαλύτερο μέρος του ακαθάριστου εγχώριου προϊόντος, ενώ ακολουθούν οι υπηρεσίες, το εμπόριο, οι μεταφορές και η γεωργία. Τα αποθέματα άνθρακα που βρίσκονται σε βάθος έως και 1.200 μέτρα, η εξαγωγή του οπτάνθρακα-κωκ από ασφαλτούχο άνθρακα και η τήξη μεταλλεύματος σιδήρου πλούσια σε φώσφορο αποτέλεσαν τις βάσεις βοηθώντας την ανάπτυξη της βιομηχανίας σιδήρου από τον 19ο αιώνα. Οι μεταλλοβιομηχανίες και σιδηροβιομηχανίες περιλαμβάνουν την παραγωγή χάλυβα και την κατασκευή εξαρτημάτων μηχανών και αυτοκινήτων. Άλλες σημαντικές βιομηχανίες περιλαμβάνουν την επεξεργασία τροφίμων και την παραγωγή κλωστοϋφαντουργικών προϊόντων.

Σήμερα, περισσότερες από 220 εγκατεστημένες βιομηχανικές μονάδες προσφέρουν στον τοπικό πληθυσμό περίπου 40.000 θέσεις εργασίας. Η –επίσης- προβληματική στη δεκαετία του '80 βιομηχανία σιδήρου και χάλυβα έχει μεταλλαχθεί σε βιομηχανία υψηλής τεχνολογίας, διαθέτοντας 11.000 θέσεις εργασίας στην τοπική οικονομία.

2.Οικονομία

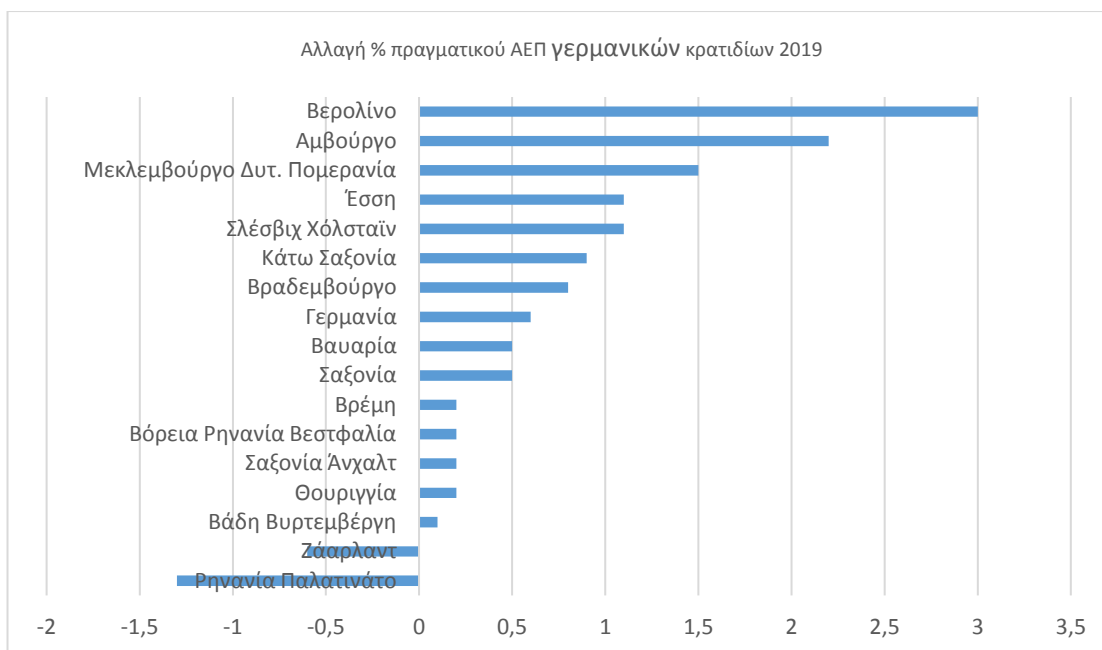
Το **ονομαστικό ΑΕΠ** του κρατιδίου ανήλθε το 2019 σε 36,2 δις ευρώ, καταγράφοντας αύξηση ύψους **+1,5%** σε σύγκριση με το 2018. Το μερίδιο του κρατιδίου στο συνολικό ονομαστικό ΑΕΠ της Γερμανίας ανέρχεται σε **1,05%**.

Όμως, το **πραγματικό ΑΕΠ** της Σααρλάνδης μειώθηκε κατά **-0,6%** σε σύγκριση με το προηγούμενο έτος, τη στιγμή που το πραγματικό ΑΕΠ του συνόλου της χώρας αυξήθηκε κατά **+0,6%**.



Πηγή: Στατιστική Υπηρεσία Σααρλάνδης

Σε ομοσπονδιακό επίπεδο, το ΑΕΠ σε αποπληθωρισμένες τιμές της Ρηνανίας Παλατινάτου κατέγραψε το 2019 τη δεύτερη μεγαλύτερη μείωση ΑΕΠ από τα υπόλοιπα γερμανικά κρατίδια:



Πηγή: Στατιστική Υπηρεσία Σααρλάνδης

Με βάση το **ύψος του ΑΕΠ** η Ρηνανία Παλατινάτο κατατάσσεται στην προτελευταία θέση σε ομοσπονδιακό επίπεδο πριν από τη Βρέμη.

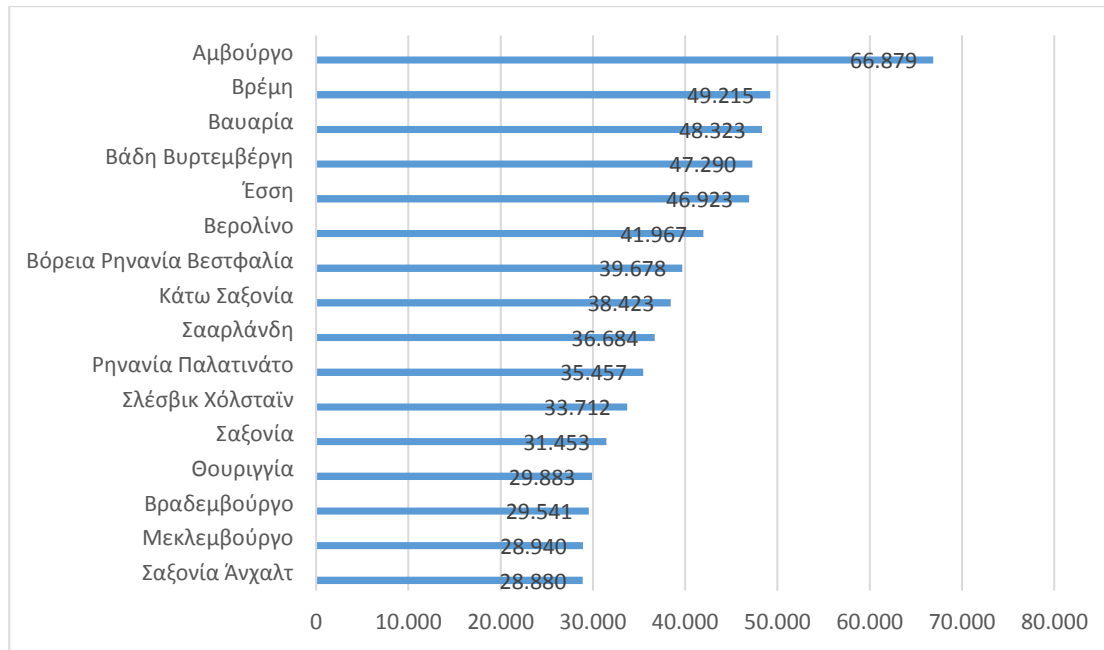
| ΟΝΟΜΑΣΤΙΚΟ ΑΕΠ ΓΕΡΜΑΝΙΑΣ ΑΝΑ ΟΜΟΣΠΟΝΔΙΑΚΟ ΚΡΑΤΙΔΙΟ (σε χιλιάδες ευρώ) | | | | | | | | | |
|--|-------------------------------|------------------|------------------|------------------|------------------|------------------|------------------|------------------|------------------|
| Κατάταξη | ΚΡΑΤΙΔΙΑ | 2012 | 2013 | 2014 | 2015 | 2016 | 2017 | 2018 | 2019 |
| 1 | Βόρεια Ρηνανία - Βεσφαλία | 596.332 | 608.826 | 630.225 | 649.991 | 668.912 | 691.518 | 694839 | 711419 |
| 2 | Βαυαρία | 494.015 | 509.084 | 529.608 | 552.760 | 569.810 | 594.447 | 616674 | 632897 |
| 3 | Βάδη - Βυρτεμβέργη | 413.689 | 424.264 | 440.344 | 464.455 | 476.274 | 493.265 | 513438 | 524325 |
| 4 | Κάτω Σαξονία | 241.513 | 245.571 | 253.947 | 258.481 | 276.270 | 287.959 | 297301 | 307036 |
| 5 | Έσση | 238.020 | 243.829 | 253.678 | 260.297 | 269.440 | 279.085 | 285833 | 294477 |
| 6 | Ρηνανία - Παλατινάτο | 122.724 | 125.262 | 129.811 | 135.558 | 138.500 | 144.308 | 143655 | 145003 |
| 7 | Βερολίνο | 109.910 | 112.603 | 117.817 | 124.401 | 130.537 | 136.614 | 145547 | 153291 |
| 8 | Σαξονία | 101.520 | 104.223 | 109.097 | 113.979 | 118.199 | 121.738 | 124374 | 128097 |
| 9 | Αμβούργο | 98.017 | 102.233 | 104.901 | 110.246 | 112.959 | 117.572 | 118912 | 123270 |
| 10 | Σλέσβιγκ - Χόλσταϊν | 79.837 | 81.480 | 84.211 | 86.689 | 89.825 | 93.367 | 94670 | 97762 |
| 11 | Βραδεμβούργο | 58.993 | 60.781 | 63.499 | 65.200 | 66.942 | 69.132 | 71903 | 74330 |
| 12 | Θουριγγία | 51.612 | 53.712 | 56.478 | 58.204 | 59.898 | 61.906 | 62240 | 63866 |
| 13 | Σαξονία - Ανχάλτ | 54.220 | 55.178 | 56.151 | 57.729 | 59.078 | 60.695 | 61755 | 63546 |
| 14 | Μεκλεμβούργο Δυτική Πομερανία | 36.710 | 38.054 | 39.195 | 40.201 | 41.019 | 42.783 | 44584 | 46567 |
| 15 | Σααρλάνδη | 32.277 | 31.975 | 33.429 | 34.309 | 34.331 | 35.300 | 35710 | 36263 |
| 16 | Βρέμη | 28.871 | 29.167 | 30.078 | 31.151 | 32.056 | 33.662 | 32835 | 33623 |
| ΣΥΝΟΛΟ | Γερμανία | 2.758.260 | 2.826.240 | 2.932.470 | 3.043.650 | 3.144.050 | 3.263.350 | 3.344.370 | 3.435.760 |

Πηγή: Ομοσπονδιακή Στατιστική Αρχή - DESTATIS

Με βάση το **κατά κεφαλή ΑΕΠ** η Σααρλάνδη καταλαμβάνει την 9^η θέση ανάμεσα στα 16 γερμανικά κρατίδια. Το κατά κεφαλή ΑΕΠ της Σααρλάνδης ανέρχεται σε

36.684 ευρώ, με τον μέσο γερμανικό όρο να ανέρχεται σε 41.358 ευρώ. Όπως φαίνεται και από τον παρακάτω πίνακα, προηγούνται της Σααρλάνδης τα κρατίδια: Αμβούργο, Βρέμη, Βαυαρία και Βάδη-Βυρτεμβέργη, Έσση, Βερολίνο, Βόρεια Ρηνανία Βεστφαλία και Κάτω Σαξονία.

Κατά κεφαλή ΑΕΠ γερμανικών κρατιδίων 2019 (Σε €)



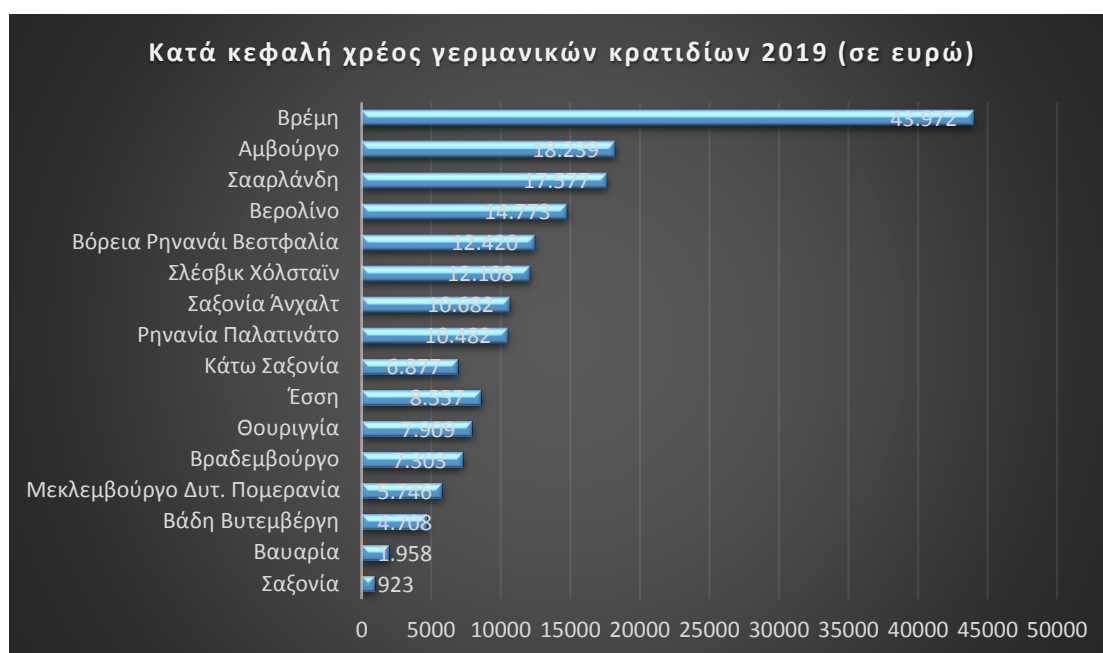
Πηγή: de.statista.com

Το **Δημόσιο Χρέος** της Σααρλάνδης ανήλθε το 2019 σε 14,5 δις Ευρώ, συνιστώντας το 13^ο κατά σειρά υψηλότερο χρέος σε ομοσπονδιακό.



Πηγή: Ομοσπονδιακή Στατιστική Αρχή – DESTATIS

Το **κατά κεφαλήν δημόσιο χρέος** της Σααρλάνδης ανήλθε το 2019 σε 17.377 χιλ. Ευρώ, κατατάσσοντάς την στην 3^η θέση μεταξύ όλων των ομοσπονδιακών κρατιδίων. Αναλυτικά:



Πηγή: Ομοσπονδιακή Στατιστική Αρχή – DESTATIS

Ο **Δείκτης Τιμών Καταναλωτού** στο Ομοσπονδιακό Κρατίδιο της Σααρλάνδης διαμορφώθηκε το 2019 στο επίπεδο του 1,4%, έναντι 1,7% το 2018, ακολουθώντας την αντίστοιχη, σε ομοσπονδιακό επίπεδο, εξέλιξη (1,4 και 1,8 αντίστοιχα).

| Πληθωρισμός ανά Ομοσπονδιακό Κρατίδιο (2015-2019)¹ (στοιχεία 31.12.2019) | | | | | |
|---|-------------|-------------|-------------|-------------|-------------|
| Ομοσπονδιακά Κρατίδια | 2015 | 2016 | 2017 | 2018 | 2019 |
| Βάδη - Βυρτεμβέργη | 0,3 | 1,6 | 1,8 | 2,0 | 1,6 |
| Βαυαρία | 0,5 | 1,7 | 1,7 | 2,2 | 3,6 |
| Βραδεμβούργο | -0,1 | 1,7 | 1,5 | 1,7 | 1,5 |
| Έσση | 0,3 | 1,9 | 1,7 | 1,5 | 1,3 |
| Μεκλεμβούργο Δυτική Πομερανία | 0,4 | 1,9 | 2,1 | 1,6 | 1,7 |
| Κάτω Σαξονία | 0,2 | 1,4 | 1,5 | 1,6 | 1,4 |
| Βόρεια Ρηνανία - Βεστφαλία | 0,4 | 1,9 | 1,5 | 1,7 | 1,6 |
| Ρηνανία Παλατινάτο | 0,1 | 1,9 | 1,5 | 1,7 | 1,3 |
| Σααρλάνδη | 0,2 | 1,7 | 1,4 | 1,7 | 1,4 |
| Σαξονία | 0,2 | 1,8 | 1,7 | 1,8 | 1,5 |
| Σαξονία - Ανχάλτη | 0,7 | 1,4 | 1,5 | 1,6 | 1,5 |
| Σλέσβικ - Χολσταϊν | - | 0,4 | 1,5 | 1,6 | 1,3 |
| Θουριγγία | 0,8 | 1,6 | 1,7 | 1,8 | 1,5 |
| Βερολίνο | 0,1 | 1,7 | 1,7 | 1,8 | 1,4 |
| Βρέμη | 0,6 | 1,5 | 1,7 | 1,6 | 1,7 |
| Αμβούργο | - | 0,8 | 1,7 | 1,5 | 1,3 |

Η **ανεργία** στο κρατίδιο το 2019 αυξήθηκε στο επίπεδο του 6,2%, έναντι 6,1% το 2018.

| Ανεργία – Διαχρονική Εξέλιξη ανά Ομοσπονδιακό Κρατίδιο (2015-2019) | | | | | |
|---|-------------|-------------|-------------|-------------|-------------|
| Ομοσπονδιακό Κρατίδιο | 2015 | 2016 | 2017 | 2018 | 2019 |
| Σλέσβιχ-Χόλσταϊν | 7,3 | 7,0 | 6,7 | 5,5 | 5,1 |
| Αμβούργο | 8,5 | 8,1 | 7,7 | 6,3 | 6,1 |
| Κάτω Σαξονία | 6,8 | 6,6 | 6,3 | 5,3 | 5 |
| Βρέμη | 12,1 | 11,6 | 11,2 | 9,8 | 9,9 |
| Β. Ρηνανία - Βεστφαλία | 8,8 | 8,5 | 8,1 | 6,8 | 6,5 |
| Έσση | 6,1 | 5,9 | 5,6 | 4,6 | 4,4 |
| Ρηνανία - Παλατινάτο | 5,8 | 5,6 | 5,3 | 4,4 | 4,3 |
| Σααρλάνδη | 7,7 | 7,7 | 7,2 | 6,1 | 6,2 |
| Βάδη - Βυρτεμβέργη | 4,3 | 4,2 | 3,9 | 3,2 | 3,2 |
| Βαυαρία | 4,1 | 3,9 | 3,6 | 2,9 | 2,8 |
| Μεκλεμβούργο - Δ. Πομερανία | 11,3 | 10,6 | 9,4 | 7,9 | 7,1 |
| Βραδεμβούργο | 9,7 | 8,9 | 7,8 | 6,3 | 5,8 |
| Βερολίνο | 12,6 | 11,5 | 10,5 | 8,1 | 7,8 |
| Σαξονία - Ανχάλτη | 11,1 | 10,4 | 9,2 | 7,7 | 7,1 |
| Θουριγγία | 8,2 | 7,4 | 6,6 | 5,5 | 5,3 |
| Σαξονία | 9,2 | 8,3 | 7,4 | 6 | 5,5 |

Πηγή: Ομοσπονδιακή Στατιστική Αρχή – DESTATIS

3.Οικονομικοί Τομείς

Όπως ήδη σημειώθηκε, το πραγματικό ΑΕΠ της Σααρλάνδης μειώθηκε κατά -0,6% το 2019. Σε αποπληθωρισμένες πάντα τιμές, η εξέλιξη των επιμέρους οικονομικών κλάδων έχει ως ακολούθως:

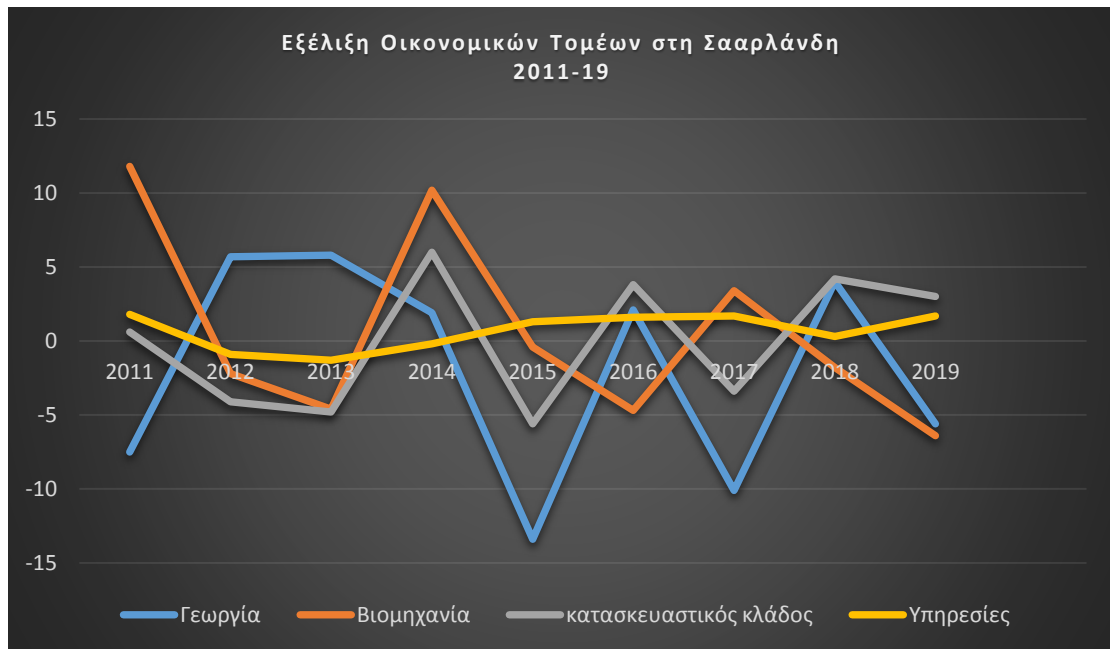
Ο **γεωργικός τομέας** συρρικνώθηκε κατά -5,6%, μετά την άνοδο +4%, που καταγράφηκε το έτος 2018.

Η **βιομηχανία** σημείωσε μεγάλη μείωση -6,4%, μετά από επίσης μείωση -1,8% το προηγούμενο έτος και αύξηση +3,4% το 2017.

Ο **κατασκευαστικός τομέας** γνώρισε για δεύτερη συνεχόμενη χρονιά άνοδο κατά +3%, μετά την κατά 4,2% άνοδο το 2018.

Αύξηση +1,7% σημειώθηκε και στον **τομέα των υπηρεσιών**. Ιδιαίτερα καλή απόδοση είχε ο υποτομέας «εμπόριο, μεταφορές, φιλοξενία, πληροφορική και επικοινωνίες», που μεγεθύνθηκε κατά +4% μετά από δύο έτη μικρής μεγέθυνσης.

Η εξέλιξη των επιμέρους οικονομικών τομέων στη Σααρλάνδη την τελευταία δεκαετία αποτυπώνεται στο ακόλουθο διάγραμμα:



Πηγή: Στατιστική Υπηρεσία Σααρλάνδης

4.Εξωτερικό Εμπόριο

Οι **εξαγωγές** του κρατιδίου της Σααρλάνδης το 2019 σημείωσαν για δεύτερη συνεχόμενη χρονιά μείωση ποσοστού -2,3% σε σύγκριση με το 2018 και ανήλθαν σε 15,3 δις €.

Αντίθετα, αύξηση +5,7% υπήρξε στις **εισαγωγές** του κρατιδίου, το σύνολο των οποίων ανήλθε σε 15,1 δις €.

Το **εμπορικό ισοζύγιο** της Σααρλάνδης εξακολουθεί να είναι πλεονασματικό κατά 210 εκ. €.

Αναλυτικά οι εξαγωγές και εισαγωγές του κρατιδίου την τελευταία δεκαετία στον ακόλουθο πίνακα:

| Έτος | Εισαγωγές | | Εξαγωγές | |
|-------------|---------------|-------------|---------------|-------------|
| | Σε εκ € | Μεταβολή % | Σε εκ € | Μεταβολή % |
| 2019 | 15.177 | +5,7 | 15.387 | -2,3 |
| 2018 | 14.400 | +0,52 | 15.700 | -4,69 |
| 2017 | 14.306 | +11,51 | 16.628 | +7,90 |
| 2016 | 12.829 | -1,90 | 15.410 | +0,85 |
| 2015 | 14.988 | +18,56 | 15.313 | +11,42 |
| 2014 | 12.695 | +10,72 | 13.792 | +3,81 |
| 2013 | 11.465 | -8,69 | 13.313 | -9,91 |
| 2012 | 12.556 | -3,02 | 14.778 | +0,07 |
| 2011 | 12.947 | +20,07 | 14.768 | +13,76 |

Πηγή: Ομοσπονδιακή Στατιστική Αρχή – DESTATIS

Τα σημαντικότερα προϊόντα, που **εξήγαγε** το 2019 η Σααρλάνδη ήταν: Μηχανοκίνητα οχήματα και εξαρτήματά τους (6,05 δις €), μηχανήματα (3,12 δις €), μέταλλα (1,8 δις €), προϊόντα από καουτσούκ και πλαστικό (777 εκ. €) και προϊόντα από μέταλλο (565 εκ. €).

Τα σημαντικότερα προϊόντα, που **εισήγαγε** η Σααρλάνδη το 2019 ήταν: Μηχανοκίνητα οχήματα και εξαρτήματά τους (4,7 δις €), φαρμακευτικά προϊόντα (1,8 δις €), μηχανήματα (1,17 δις €), μέταλλα (820 εκ. €) και ηλεκτρικό εξοπλισμό (743 εκ. €).

Οι δέκα σημαντικότερες χώρες για τις εξαγωγές του κρατιδίου της Σααρλάνδης τα δύο τελευταία έτη ήταν οι ακόλουθες:

| | | ΕΞΑΓΩΓΕΣ 2019 | | ΕΞΑΓΩΓΕΣ 2018 | |
|-----|------------------|--------------------------------|------------------|-------------------------------|-----|
| | ΠΡΟΣ: | ΑΞΙΑ ΕΙΣΑΓΩΓΩΝ ΣΕ 1000 € | ΠΡΟΣ: | ΑΞΙΑ ΕΞΑΓΩΓΩΝ ΣΕ 1000 € | |
| 1. | Γαλλία | 2.205.743 | Γαλλία | 2.303.468 | 1. |
| 2. | Ηνωμένο Βασίλειο | 1.710.995 | Ηνωμένο Βασίλειο | 1.952.129 | 2. |
| 3. | ΗΠΑ | 1.548.744 | ΗΠΑ | 1.508.618 | 3. |
| 4. | Ιταλία | 953.018 | Ιταλία | 1.090.035 | 4. |
| 5. | Πολωνία | 739.253 | Κίνα | 796.398 | 5. |
| 6. | Ολλανδία | 729.338 | Πολωνία | 707.050 | 6. |
| 7. | Κίνα | 685.214 | Αυστρία | 665.891 | 7. |
| 8. | Αυστρία | 673.642 | Σλοβακία | 638.975 | 8. |
| 9. | Ισπανία | 634.320 | Ισπανία | 637.047 | 9. |
| 10. | Σλοβακία | 571.597 | Ολλανδία | 611.307 | 10. |

Πηγή: Εθνική Στατιστική Αρχή destatis

Οι δύο σημαντικότεροι εισαγωγικοί εταίροι της Σααρλάνδης τα δύο τελευταία έτη ήταν:

| | | ΕΙΣΑΓΩΓΕΣ 2018 | | ΕΙΣΑΓΩΓΕΣ 2019 | |
|----|------------------|--------------------------------|------------------|-------------------------------|----|
| | ΑΠΟ: | ΑΞΙΑ ΕΙΣΑΓΩΓΩΝ ΣΕ 1000 € | ΠΡΟΣ: | ΑΞΙΑ ΕΞΑΓΩΓΩΝ ΣΕ 1000 € | |
| 1. | Ισπανία | 2.498.195 | Ισπανία | 2.961.078 | 1. |
| 2. | Γαλλία | 2.346.182 | Γαλλία | 2.386.031 | 2. |
| 3. | Ιταλία | 910.896 | Ιταλία | 1.045.219 | 3. |
| 4. | Ηνωμένο Βασίλειο | 723.481 | Ηνωμένο Βασίλειο | 739.554 | 4. |

| | | | | | |
|-----|----------|---------|----------|---------|-----|
| 5. | Πολωνία | 623.508 | Κίνα | 618.629 | 5. |
| 6. | Κίνα | 568.330 | Πολωνία | 632.803 | 6. |
| 7. | Ολλανδία | 566.953 | Ολλανδία | 563.785 | 7. |
| 8. | Βέλγιο | 554.058 | Βέλγιο | 503.090 | 8. |
| 9. | ΗΠΑ | 482.499 | Τσεχία | 496.744 | 9. |
| 10. | Τσεχία | 436.744 | Ρουμανία | 396.979 | 10. |

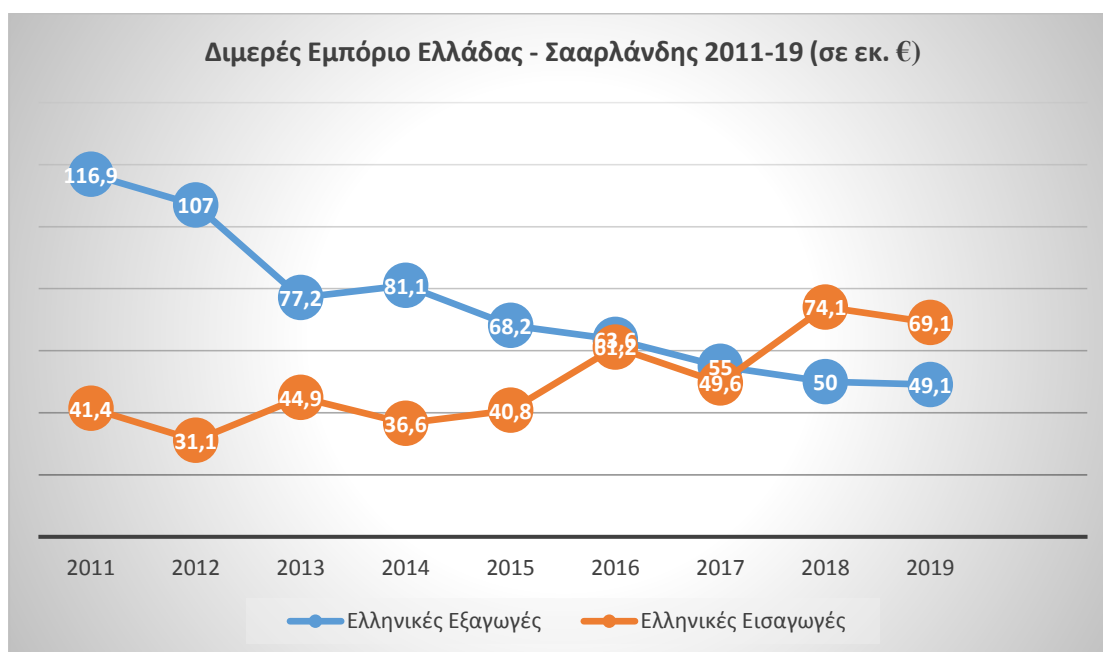
Πηγή: Εθνική Στατιστική Αρχή destatis

5. Διμερές Εμπόριο με την Ελλάδα

Για μία ακόμα χρονιά, οι **ελληνικές εξαγωγές** προς το κρατίδιο της Σααρλάνδης σημείωσαν πτώση ποσοστού 2,5% σε σχέση με το 2018 ανερχόμενες σε 49,1 εκ. € από 50,3 εκ. € ένα έτος νωρίτερα.

Πτώση σημείωσαν και οι **ελληνικές εισαγωγές** από τη Σααρλάνδη μετά τη μεγάλη αύξηση που σημειώθηκε το 2018. Η πτώση αυτή ανήλθε σε ποσοστό 6,7% σε σύγκριση με το 2018. Η αξία των εξαγωγών του κρατιδίου προς την Ελλάδα ανήλθε σε 69,1 εκ. ευρώ.

Στον παρακάτω πίνακα απεικονίζεται η πορεία του διμερούς εμπορίου Ελλάδας – Σααρλάνδης τα τελευταία 10 έτη.



Πηγή: Εθνική Στατιστική Αρχή destatis

Οι κυριότερες **ελληνικές εξαγωγές** προς τη Σααρλάνδη το 2019 ήταν: Φαρμακευτικά προϊόντα (30,7 εκ. €), τρόφιμα (11,3 εκ. €), εξαρτήματα ηλεκτρονικών υπολογιστών (2,1 εκ. €), μέταλλα (1,4 εκ. €) και χημικά προϊόντα (270 χιλ. €).

Οι κυριότερες **εξαγωγές της Σααρλάνδης** προς την Ελλάδα το 2019 ήταν: Φαρμακευτικά προϊόντα (16,3 εκ. €), μέταλλα (13,7 εκ. €), μηχανοκίνητα οχήματα και εξαρτήματά τους (9,7 εκ. €), μηχανήματα (7,8 εκ. €) και προϊόντα από καουτσούκ και πλαστικό (7,6 εκ. €).

Ο **συνολικός όγκος** του διμερούς εμπορίου το 2019 μειώθηκε κατά 4,6% σε σύγκριση με το προηγούμενο έτος και ανήλθε σε **118,2 εκ. €** (124,5 εκ. € το 2018).

Για δεύτερη χρονιά το **εμπορικό ισοζύγιο** της Ελλάδας με τη Σααρλάνδη ήταν ελλειμματικό για τη χώρα μας. Το εμπορικό έλλειμμα της Ελλάδας ανήλθε σε 19,9 εκ. ευρώ από 23,7 εκ. € το 2018, σημειώνοντας μείωση ποσοστού **-15,8%** σε σύγκριση με το προηγούμενο έτος.

Ντύσσελντορφ, 24 Ιουνίου 2020

Φρίντα Γεωργίου
Σύμβουλος ΟΕΥ Β΄