

ΠΙΝΑΚΑΣ ΠΕΡΙΕΧΟΜΕΝΩΝ

- **1. Η οικονομία της Γερμανίας**
 - 1 Α. Γενικά Οικονομικά
 - 1 Β. Μακροοικονομικά στοιχεία για τη γερμανική οικονομία
 - 1 Γ. Η θέση της Γερμανίας σε G8, G20
 - 1 Δ. Η σημασία της αειφόρου ανάπτυξης για τη γερμανική οικονομία
 - 1 Ε. Βιομηχανία
 - 1 ΣΤ. Ενέργεια
 - 1 Ζ. Τουρισμός
 - 1 Η. Ναυτιλία
 - 1 Θ. Μεταφορές - Συγκοινωνίες
 - 1 Ι. Σύστημα ελέγχου των τιμών προϊόντων και υπηρεσιών
- **2 . Νέου τύπου οικονομική μετανάστευση από την Ελλάδα στη Γερμανία**
- **3. Δράσεις του Γραφείου ΟΕΥ Βερολίνου κατά το 2011**
- **Παράτημα**
ΧΡΗΣΙΜΕΣ ΔΙΕΥΘΥΝΣΕΙΣ

1. Η οικονομία της Γερμανίας

1Α. Γενικά οικονομικά

Η Γερμανία κατέχει ηγετική θέση στην παγκόσμια οικονομία, καθότι είναι η μεγαλύτερη οικονομία της ΕΕ και η τέταρτη μεγαλύτερη στον κόσμο σε όρους ΑΕΠ (3.607.664 εκ. Δολ. ΗΠΑ), μετά από ΗΠΑ, Κίνα και Ιαπωνία σύμφωνα με την κατάταξη του ΔΝΤ για το 2011. Σε επίπεδο κατά κεφαλήν εισοδήματος, η Γερμανία κατατάσσεται στην 17^η θέση με βάση την κατάταξη της Παγκόσμιας Τράπεζας. Η οικονομία της Γερμανίας βασίζεται κυρίως στον βιομηχανικό τομέα και στον τομέα παροχής υπηρεσιών. Ενώ μεγάλες εκτάσεις της χώρας καταλαμβάνονται από αγροτικές καλλιέργειες, μόνο το 2-3% του πληθυσμού ασχολείται με τον τομέα αυτό, λόγω της μηχανοποίησης των καλλιεργειών. Το 2011 η Γερμανία ήταν η τρίτη μεγαλύτερη εξαγωγική δύναμη παγκοσμίως μετά την Κίνα και τις ΗΠΑ. Όσον αφορά το βιοτικό επίπεδο, η Γερμανία είναι, βάσει του Δείκτη Ανθρώπινης Ανάπτυξης (Human Development Index), 9η στον κόσμο. Με βάση το δείκτη ανταγωνιστικότητας του World Economic Forum, η Γερμανία κατατάσσεται το 2011 στις δέκα (10η) πιο ανταγωνιστικές οικονομίες του κόσμου. Αξίζει να σημειωθεί ότι το υψηλό βιοτικό επίπεδο συνοδεύεται από ιδιαίτερα χαμηλή φοροδιαφυγή και χαμηλό επίπεδο διαφθοράς. Ως προς την οικονομική ανάπτυξη υπάρχουν μεγάλες διαφορές ανά κρατίδιο και περιφέρεια. Τα ισχυρότερα κρατίδια από οικονομικής άποψης είναι η Ρηνανία–Βεσφαλία, η Βαυαρία και η Βάδη-Βυττεμβέργη, τα οποία συγκεντρώνουν και την συντριπτική πλειοψηφία τόσο των μεγάλων όσο και των μικρομεσαίων βιομηχανικών επιχειρήσεων στη Γερμανία. Το κρατίδιο της Έσσης με πρωτεύουσα τη Φρανκφούρτη, αποτελεί το χρηματοοικονομικό κέντρο της Γερμανίας, ενώ στο Βορρά η πόλη-κρατίδιο του Αμβούργου αποτελεί το σημαντικότερο ναυτιλιακό κέντρο και λιμάνι της Γερμανίας. Όσον αφορά την πρωτεύουσα της Γερμανίας, το Βερολίνο, παρότι αποτελεί το σημαντικότερο διοικητικό και πολιτικό κέντρο, στο οποίο συγκεντρώνονται όλοι οι επιχειρηματικοί σύνδεσμοι και τα σημαντικά think tanks της Γερμανίας, δεν έχει κατορθώσει ακόμα να καταστεί ισχυρό οικονομικό και επιχειρηματικό κέντρο, εντούτοις τα τελευταία χρόνια παρατηρείται μια τάση αύξησης των πολυεθνικών μη γερμανικών εταιρειών που μεταφέρουν τις ευρωπαϊκές έδρες τους στο Βερολίνο, καθώς και κατακόρυφη αύξηση του αριθμού ίδρυσης νέων επιχειρήσεων κυρίως στον τομέα της νέας οικονομίας.

1Β. Μακροοικονομικά στοιχεία για τη γερμανική οικονομία

Συμφωνα με τα στατιστικά στοιχεία της Γερμανικής Στατιστικής Υπηρεσίας, η ποσοστιαία αύξηση του ΑΕΠ το 2011 ανήλθε στο +3%, συνεχίζοντας έτσι την ανοδική πορεία, που είχε σημειωθεί στη γερμανική οικονομία και κατά το 2010 (+3,7% του ΑΕΠ). Η αύξηση αυτή κρίνεται σημαντική και ενδεικτική της συνεχούς ανοδικής πορείας που ακολουθεί η γερμανική οικονομία τα τελευταία δύο χρόνια, καθώς όπως φαίνεται, η οικονομική κρίση την επηρέασε σοβαρά μόνο κατά το 2009, όταν σημειώθηκε μεγάλη πτώση του ΑΕΠ κατά 5,1%, κλείνοντας ουσιαστικά την ψαλίδα που δημιούργησε η οικονομική κρίση, φθάνοντας και πάλι σχεδόν στα επίπεδα προ της κρίσης.

Η επίτευξη της περιγραφόμενης ανωτέρω ανάπτυξης, αποδίδεται μεταξύ άλλων και στην αύξηση της ιδιωτικής κατανάλωσης μετά από χρόνια, η οποία κυμάνθηκε στο +1,5% το 2011, ποσοστό που μόνο προ 5ετίας είχε πραγματοποιηθεί. Άλλος θετικός παράγοντας είναι η αύξηση των επενδύσεων κατά +6,5%, κυρίως σε μηχανολογικό εξοπλισμό και πάγιες εγκαταστάσεις. Η συνεισφορά των γερμανικών εξαγωγών στην ανάπτυξη είναι σημαντική αλλά όχι τόσο καθοριστική όπως στο παρελθόν, καθώς σημειώνεται μεν αύξηση των εξαγωγών κατά 8,2%, αλλά παράλληλα αυξάνονται και οι

εισαγωγές κατά 7,2%. Οι χώρες της ΕΕ αποτέλεσαν και πάλι τους κύριους αποδέκτες των γερμανικών προϊόντων απορροφώντας το 60% (ή 627,2 εκ. Ευρώ) των συνολικών γερμανικών εξαγωγών, εκ των οποίων τα 2/3 απορρόφησαν οι αγορές της Ευρωζώνης. Κατά το 2010 οι εξαγωγές είχαν αυξηθεί κατά 13,7%, ενώ οι εισαγωγές αντίστοιχα κατά 11,7%.

Η ανεργία επίσης κινήθηκε σε ιστορικά χαμηλά και η γερμανική οικονομία βίωσε το 2011 μια από τις καλύτερες χρονιές σε επίπεδο απασχόλησης. Συγκεκριμένα η ανεργία μειώθηκε αισθητά ανερχόμενη σε 5,9% σε σχέση με 7,1% το 2010.

Η εν γένει θετική εικόνα της γερμανικής οικονομίας ενισχύεται επίσης από τη συγκράτηση του δημοσιονομικού ελλείμματος σε ανεκτά επίπεδα: Ο δημόσιος τομέας παρουσίασε κατά το 2011 έλλειμμα 26,7 δισ.ευρώ, έλλειμμα που μεταφραζόμενο σε ποσοστό, κθμαίνεται στο 1% ΑΕΠ, ήτοι κατά πολύ μικρότερο του ανώτατου προβλεπόμενου ορίου 3% από 4,3% το 2010, ενώ τέλος το χρέος παρέμεινε σχετικά υψηλό για τα δεδομένα της Γερμανίας, ωστόσο μειούμενο ανερχόμενο σε +81,7% του ΑΕΠ σε σχέση με το 83,2% του ΑΕΠ το 2010. Ακολουθούν πίνακες και διαγράμματα με τα οικονομικά στοιχεία.

Βασικά οικονομικά μεγέθη της Ομοσπονδιακής Δημοκρατίας της Γερμανίας

	2011
ΑΕΠ	+3% (+3,7%, 2010)
Πληθωρισμός	+2,3% (+1,1%, 2010)
Εξαγωγές αγαθών	+8,2% (+13,7%, 2010)
- Προϊόντα	αυτοκίνητα, τμήματα αυτοκινήτων, μηχανές, χημικά προϊόντα, ηλεκτρονικές και οπτικές συσκευές, ηλεκτρικές συσκευές, μέταλλα, φαρμακευτικά προϊόντα, τρόφιμα, λοιπά είδη αυτοκινήτων
- Σημαντικότεροι εταίροι	(ΕΕ), Γαλλία, ΗΠΑ, Ολλανδία, Ην. Βασίλειο, Κίνα, Ιταλία, Αυστρία, Ελβετία, Βέλγιο, Πολωνία
Εισαγωγές αγαθών	+7,4% (+11,7%, 2010)
- Προϊόντα	ηλεκτρονικές και οπτικές συσκευές, διάφορα προϊόντα, αυτοκίνητα και τμήματα αυτοκινήτων, πετρελαιοειδή και αέριο, χημικά προϊόντα, μηχανές, μέταλλα, λοιπά είδη αυτοκινήτων, φαρμακευτικά και όμοια προϊόντα ηλεκτρικές συσκευές
- Σημαντικότεροι εταίροι	Ολλανδία, Κίνα, Γαλλία, Ιταλία, ΗΠΑ, Ην. Βασίλειο, Ρωσία, Βέλγιο, Αυστρία, Ελβετία
Άμεσες ξένες επενδύσεις στο εσωτερικό (ΑΞΕ)	650.686 εκ. Ευρώ το 2009 (657.117 εκ. Ευρώ το 2008)
Άμεσες ξένες επενδύσεις στο εξωτερικό (ΑΞΕ)	892.096 εκ. Ευρώ το 2009 (854.915 εκ. Ευρώ το 2008)
Δημόσιο Χρέος	+81,7% ΑΕΠ (+83,2% ΑΕΠ το 2010)
Ανεργία	5,9% (7,1%, 2010)
Ιδιωτική κατανάλωση	+1,5% (+0,6%, 2010)
Δημόσιο έλλειμμα	-1,0% (-4,3%, 2010)

Πηγές: Bundesbank, Ομοσπονδιακή Στατιστική Υπηρεσία της Γερμανίας (Destatis), **Επεξεργασία:** Γραφείο ΟΕΥ Βερολίνου

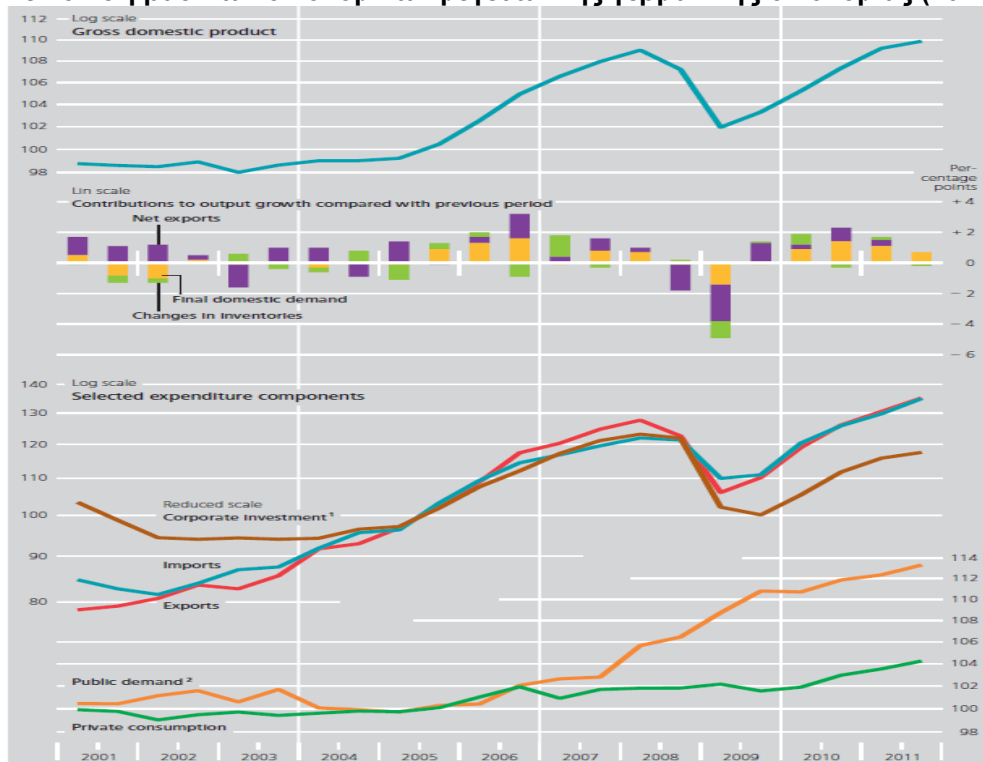
Παραθέτουμε στη συνέχεια πίνακα με τις ποσοστιαίες ετήσιες μεταβολές των κυριότερων δεικτών της γερμανικής οικονομίας για την τετραετία 2008-2011.

**Εξέλιξη κυριότερων μεγεθών γερμανικής οικονομίας
τετραετίας 2008-2011
(μεταβολή ως προς προηγούμενο έτος, %)**

	2008	2009	2010	2011
ΑΕΠ	1,1	-5,1	3,7	3,0
Ιδιωτική κατανάλωση	0,6	-0,1	0,6	1,5
Κρατικές δαπάνες	3,1	3,3	1,7	1,2
Ακαθάριστες επενδύσεις	1,7	-	5,5	6,5
Μηχ/τα -Εξοπλισμός	3,6	-	10,5	8,3
Πάγιες εγκαταστάσεις	-0,7	-3,0	2,2	5,4
Εγχώρια ζήτηση	1,3	-2,6	2,4	2,2
Εξαγωγές	2,7	-	13,7	8,2
Εισαγωγές	3,3	-9,2	11,7	7,2
Τιμές καταναλωτού	2,3	0,4	1,1	2,3
Εργατικό δυναμικό (σε εκ.)	39,8	40,3	40,5	41,0
Άνεργοι (σε εκ.)	3,78	3,41	3,23	2,97

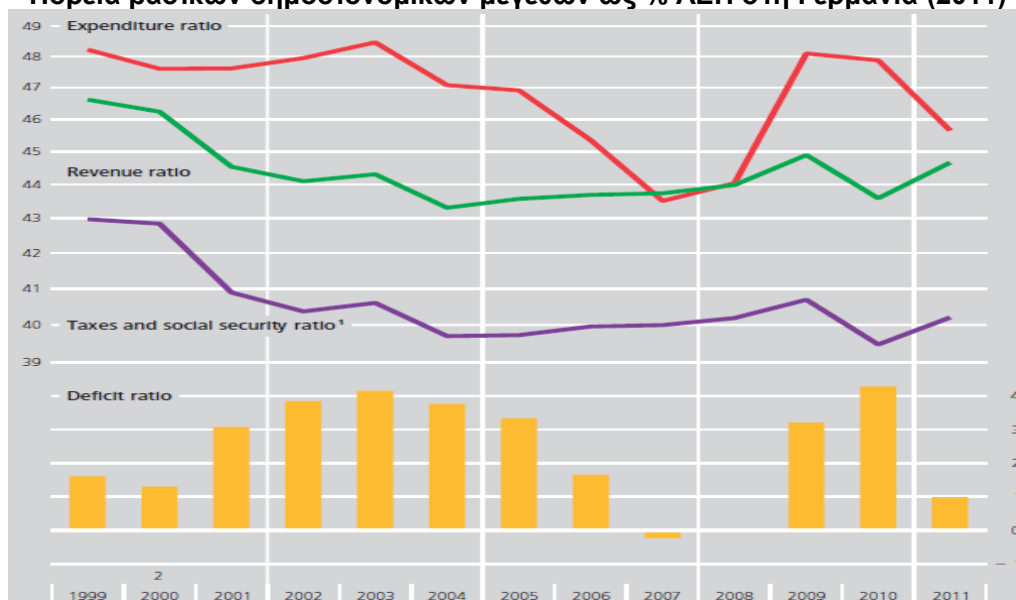
Πηγή: Destatis

Απεικόνιση βασικών οικονομικών μεγεθών της γερμανικής οικονομίας (2011)



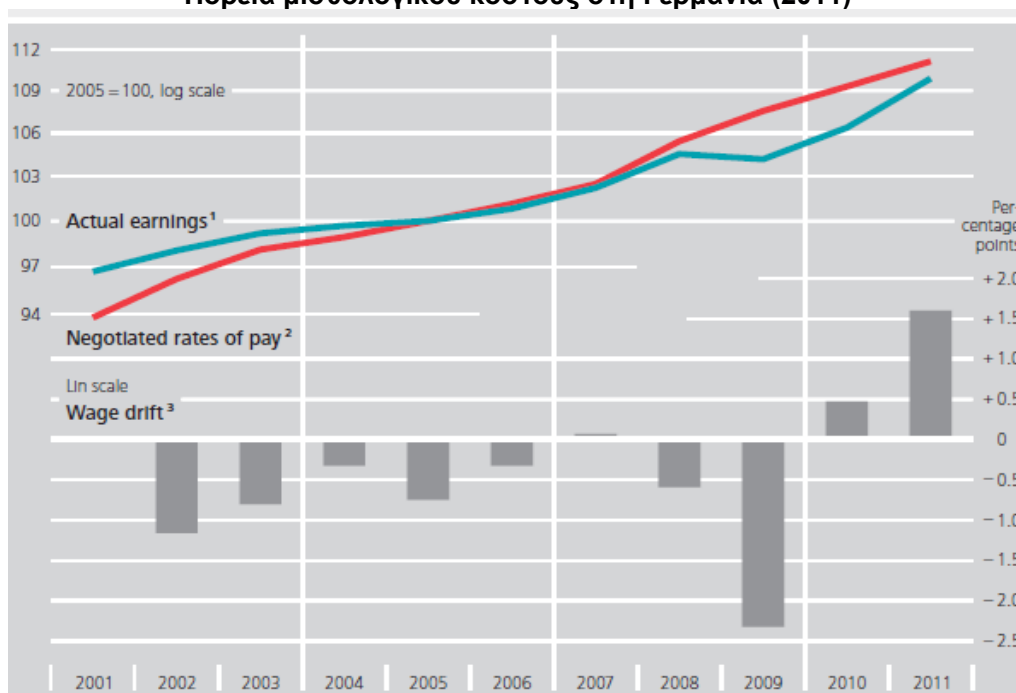
Πηγή: Deutsche Bundesbank

Πορεία βασικών δημοσιονομικών μεγεθών ως % ΑΕΠ στη Γερμανία (2011)



Πηγή: Deutsche Bundesbank

Πορεία μισθολογικού κόστους στη Γερμανία (2011)



Πηγή: Deutsche Bundesbank

1Γ. Η θέση της Γερμανίας σε ΕΕ, G8, G20

Οι γερμανικές θέσεις επί οικονομικών θεμάτων στο πλαίσιο της ΕΕ και των G8, G20 παίζουν σημαντικό ρόλο και η επιρροή της Γερμανίας επί των αποφάσεων ως προς τα οικονομικά θέματα έχει αυξηθεί σημαντικά από της ενάρξεως της οικονομικής κρίσης στην Ευρωζώνη. Κεντρική θέση της Γερμανίας είναι, ότι η δημοσιονομική

πειθαρχία/προσαρμογή και η οικονομική ανάπτυξη, δεν είναι αντίθετες έννοιες, αλλά αλληλοσυμπληρώνονται και αποτελούν τις δύο όψεις του ίδιου νομίσματος.

Η γερμανική θέση στο ερώτημα πώς οικοδομείται η οικονομική ανάπτυξη, είναι η ακόλουθη: Πρώτον μέσω δημοσιονομικής προσαρμογής, δεύτερον μέσω δομικών μεταρρυθμίσεων, τρίτον μέσω μελλοντικών επενδύσεων. Όσον αφορά ειδικότερα τις επενδύσεις που μπορούν να φέρουν οικονομική ανάπτυξη, η Γερμανία πιστεύει, ότι οι επενδύσεις στην έρευνα και τεχνολογία και στις υποδομές αλλά και η ολοκλήρωση της εσωτερικής αγοράς στην ΕΕ θα συνεισφέρουν, ώστε να υπάρξει πραγματική οικονομική ανάπτυξη. Οι πολιτικές ανάπτυξης είναι αναγκαίες, ωστόσο δεν αποκλείουν την αναγκαία δημοσιονομική προσαρμογή και θα πρέπει να συνδυαστούν και να εφαρμοστούν παράλληλα στις χώρες της ευρωζώνης, που βιώνουν περισσότερο την κρίση και τις έχουν ανάγκη, με τον παράλληλο σεβασμό των υποχρεώσεων από τις χώρες αυτές.

Η Γερμανία δίνει επίσης μεγάλη βαρύτητα στην αύξηση και διατήρηση σε υψηλά επίπεδα της ανταγωνιστικότητας τόσο της γερμανικής οικονομίας όσο και των λοιπών οικονομιών της Ευρωζώνης και της ΕΕ και στην αποφυγή δημιουργίας πληθωριστικών τάσεων στη γερμανική οικονομία.

Όσον αφορά το παγκόσμιο εμπόριο, η Γερμανία υποστηρίζει τη θέση για ένα πιο ελεύθερο παγκόσμιο εμπόριο χωρίς εμπόδια και προστατευτισμούς, ενώ όπου υπάρχει προστατευτισμός, θα πρέπει σταδιακά να εξαιρεθεί. Κατ' αυτό τον τρόπο θα επανέλθει σταδιακά η ομαλότητα στις τιμές της ενέργειας, των εμπορευμάτων και των πρώτων υλών. Ο Γύρος της Ντόχα έχει στην πραγματικότητα κλείσει τον κύκλο του κατά τη γερμανική πλευρά. Πιστεύει, ότι είναι ανάγκη να αναγεννηθεί ουσιαστικά και τα θέματα, που έχουν τεθεί στο πλαίσιο του Γύρου της Ντόχα, να προωθηθούν και να ληφθούν αποφάσεις. Ταυτόχρονα ως προς την παγκόσμια οικονομία θα πρέπει να δοθεί έμφαση στην τόνωση της απασχόλησης και στη μείωση της ανεργίας στους νέους.

1Δ. Η σημασία της αειφόρου ανάπτυξης για τη γερμανική οικονομία

Η σημαντικότητα της αειφορίας για τη γερμανική οικονομία, προκύπτει από το γεγονός, ότι θεωρείται τόσο σημαντικό ζήτημα, ώστε συντονίζεται κεντρικά από την Καγκελαρία. Η σημασία της αειφορίας για τη Γερμανία και οι σχετικές πρωτοβουλίες της κυβέρνησης είναι αποδεκτές από το σύνολο του γερμανικού πολιτικού συστήματος και των πολιτικών σχηματισμών, έχοντας το απαραίτητο consensus. Εκτός από την Καγκελαρία, η οποία έχει την ευθύνη του συντονισμού και της χάραξης της γενικής στρατηγικής, συνδράμεται στο έργο της από τα ακόλουθα όργανα: α. Ένα συμβούλιο για την αειφορία σε επίπεδο κυβέρνησης με τη συμμετοχή αρμόδιων υφυπουργών από τα υπουργεία, β. Ένα συμβούλιο για την αειφόρο ανάπτυξη σε επίπεδο κοινοβουλίου με εκπροσώπους όλων των κομμάτων και γ. Ένα διεθνές συμβούλιο.

Κατά τη γερμανική πλευρά η αειφόρος ανάπτυξη συνεισφέρει και δεν εμποδίζει την οικονομική ανάπτυξη, ενώ ταυτόχρονα υποστηρίζει την αύξηση της ανταγωνιστικότητας των οικονομιών, την υγιή χρηματοοικονομική πολιτική και τις πολιτικές για το νερό και την εξασφάλιση επαρκών τροφίμων σε όλο τον κόσμο, και συμβαδίζει με τις λεγόμενες παγκόσμιες τάσεις (mega trends), δηλ. τις παγκόσμιες τάσεις, που είναι κυρίως η κλιματική αλλαγή, η περαιτέρω αστικοποίηση, η αυξανόμενη σημαντικότητα των πρώτων υλών και της ενέργειας κλπ.

Η στρατηγική της Γερμανίας για την αειφορία στηρίζεται σε τέσσερις βασικές αρχές που είναι: 1. ισότητα των γενεών, 2. ποιότητα ζωής, 3. κοινωνική συνοχή και 4. διεθνής ευθύνη και οι οποίες υποδιαιρούνται σε επιμέρους κατηγορίες. Οι επίκαιρες προκλήσεις για την αειφορία είναι η δημοσιονομική αειφορία, η αειφόρος οικονομική

ανάπτυξη, οι κλιματικές και ενεργειακές προκλήσεις καθώς και μια αειφόρος πολιτική για το νερό. Με βάση τις ανωτέρω αρχές, επιμέρους κατηγορίες και προκλήσεις, που αναφέρθηκαν, έχουν τεθεί ήδη από το 2002, ποσοτικοποιημένοι στόχοι.

1Ε. Βιομηχανία

Η Γερμανία αποτελεί μια από τις σημαντικότερες βιομηχανικές χώρες παγκοσμίως. Ως βιομηχανική χώρα δίνει μεγάλη σημασία σε αυτό τον τομέα και η πορεία της γερμανικής βιομηχανίας κάθε χρόνο καθορίζει εν πολλοίς την πορεία τόσο της γερμανικής οικονομίας αλλά και των γερμανικών εξαγωγών καθότι η βιομηχανία συνεισφέρει κατά 22% ΑΕΠ στη γερμανική οικονομία. Στις περίπου 22.000 γερμανικές βιομηχανικές επιχειρήσεις, απασχολούνταν το 2011, 5 εκ. εργαζόμενοι, 2,9% περισσότεροι απ' ό,τι το 2010, ενώ ο κύκλος εργασιών των βιομηχανικών επιχειρήσεων ανήλθε το 2011 σε 1,6 δις ευρώ. Οι σημαντικότεροι κλάδοι της γερμανικής βιομηχανίας με βάση τον κύκλο εργασιών είναι: αυτοκινητοβιομηχανία με 350,9 εκ. Ευρώ, μηχανές με 202,8 εκ. Ευρώ, ηλεκτροβιομηχανία με 152,4 εκ. Ευρώ, χημική βιομηχανία και φαρμακευτική βιομηχανία με 202,8 εκ. Ευρώ, βιομηχανία τροφίμων με 159,8 εκ. Ευρώ και κατασκευές με 92,2 εκ. Ευρώ. Οι γερμανικές βιομηχανικές επιχειρήσεις στηρίζονται κατά ένα μεγάλο μέρος στις εξαγωγές, καθότι περισσότερο από το 50% των βιομηχανικών προϊόντων εξάγονται σε ξένες αγορές.

1ΣΤ. Ενέργεια

Το 2011 σφραγίστηκε από την πρωτοβουλία για την υιοθέτηση ενός νέου θεσμικού πλαισίου για την ενέργεια στη Γερμανία και τη χρονική επίσπευση των διαδικασιών οριστικής εγκατάλειψης της χρήσης πυρηνικής ενέργειας και του κλεισίματος όλων των πυρηνικών εργοστασίων στη χώρα με απώτατο χρονικό ορίζοντα το τέλος του 2022. Η εν λόγω αλλαγή είχε ως αφορμή και όχι ως αιτία το τραγικό πυρηνικό ατύχημα στην ιαπωνική πόλη Φοκουσίμα, καθότι ανάλογες πρωτοβουλίες είχαν υπάρξει και στο παρελθόν. Παρότι υπήρχε στη Γερμανία τα τελευταία χρόνια γενικά πολιτική συναίνεση για τη σταδιακή εγκατάλειψη της πυρηνικής ενέργειας, δεν ήταν τόσο δραστική, ώστε να οδηγήσει στην αλλαγή του νομικού πλαισίου με την υιοθέτηση αυστηρού χρονικού πλαισίου και διαδικασιών. Το πυρηνικό ατύχημα στην Ιαπωνία κατέδειξε το ύψος του ρίσκου, έκανε πιο επτακτική την ανάγκη για δράση και επιτάχυνε τις διαδικασίες.

Οι βασικοί παράμετροι του νέου θεσμικού πλαισίου για την ενέργεια, είναι η ενέργεια στη Γερμανία να είναι ασφαλής, φιλική στο περιβάλλον, (λαμβάνοντας υπόψιν την κλιματική αλλαγή) και ανταγωνιστική. Σημαντικά επιπλέον στοιχεία του σχεδίου είναι η ακόμα μεγαλύτερη έμφαση στις Ανανεώσιμες Πηγές Ενέργειας, (ΑΠΕ), τα Smart Grids και η καινοτομία. Ένας επιπλέον στόχος του σχεδίου είναι η σταδιακή δημιουργία ενός ασφαλούς, φιλικού στο περιβάλλον και ανταγωνιστικού δικτύου ενέργειας όχι μόνο στη Γερμανία αλλά σταδιακά στην ΕΕ. Στο πλαίσιο του ενεργειακού σχεδίου θα υπάρξει και εντονότερη συνεργασία της Γερμανίας με αναπτυσσόμενες χώρες, προκειμένου να υπάρξουν προγράμματα μεταφοράς τεχνογνωσίας στον τομέα της ενέργειας από τη Γερμανία προς αυτές τις χώρες.

Τα επτά εργοστάσια πυρηνικής ενέργειας θα κλείσουν σταδιακά. Συγκεκριμένα το πρώτο που θα κλείσει θα είναι αυτό του Grafenrheinfeld ως το τέλος του 2015. Θα ακολουθήσουν τα Gundremmingen B ως το τέλος του 2017, Philippsburg 2 ως το τέλος του 2019, Grohnde, Gundremmingen C, Brokdorf ως το τέλος του 2021 και τέλος Isar 2, Emsland, Neckarwestheim 2 ως το τέλος του 2022. Οι συγκεκριμένοι στόχοι ως προς τη μείωση των ρύπων είναι κατά 40% ως το 2020, 55% ως το 2030, 70% ως το 2040 και 80% - 95% ως το 2050 σε σύγκριση με το έτος αναφοράς που είναι το 1990.

Με το νέο θεσμικό πλαίσιο παράλληλα με την σταδιακή εγκατάλειψη της πυρηνικής ενέργειας, δίνεται μεγαλύτερη έμφαση στις ΑΠΕ. Στόχος είναι η τιμή ανά κιλοβατώρα να παραμείνει 3,5 σεντς και να μην γίνει πιο ακριβή, αλλά αντιθέτως η τιμή να γίνει πιο προσιτή. Ωστόσο είναι σαφές, ότι η ως τώρα πυρηνική ενέργεια δεν μπορεί να καλυφθεί κατά 100% από ΑΠΕ. Ο στόχος είναι από το 17% που είναι τώρα οι ΑΠΕ να αυξηθούν στο 35% μέχρι το 2020 και ταυτόχρονα να μειωθεί η κατανάλωση ενέργειας μέχρι το 2020 κατά 10% κάνοντας την ενέργεια πιο ανταγωνιστική. Τα εργοστάσια παραγωγής ενέργειας θα πρέπει να εκμοντερνιστούν και οι σχετικές διαδικασίες να υλοποιηθούν ταχύτερα. Αυτό θα υποστηριχτεί με ειδικά υποστηρικτικά κρατικά προγράμματα και σχετικά ευρωπαϊκά κονδύλια κυρίως την περίοδο 2013-2016. Σημαντικό επίσης είναι, το εν λόγω θεσμικό πλαίσιο να παραμείνει σταθερό μακροπρόθεσμα χωρίς αλλαγές ανεξαρτήτως από τις πιθανές μεταβολές σε κυβερνητικό επίπεδο, ώστε να προχωρήσει σταθερά η υλοποίηση του.

Ως προς τις ΑΠΕ ειδικότερα η παραγωγή ρεύματος το 2011 ανήλθε σε 122 δις KWH (έναντι 104 δις KWH το 2010) σημειώνοντας αύξηση 17,3%. Το μερίδιο του παραγόμενου ρεύματος από ΑΠΕ ανήλθε σε 20% επί της συνολικής κατανάλωσης ρεύματος.

Η παραγόμενη ενέργεια από ΑΠΕ για λόγους θέρμανσης (χώρων και νερού) το 2011 ανήλθε σε 138 δις KWH (έναντι 145 δις KWH το 2010). Η μείωση οφείλεται στις ευνοϊκές καιρικές συνθήκες. Το μερίδιο των ΑΠΕ επί της συνολικής κατανάλωσης ενέργειας για θέρμανση ανήλθε σε 10,4% (έναντι 10,2% το 2010).

Συνολικά το μερίδιο της παραγόμενης ενέργειας από ΑΠΕ που χρησιμοποιήθηκε το 2011 στη Γερμανία ανήλθε σε 12,2% επί της συνολικής κατανάλωσης (έναντι 11,3% το 2010). Συνολικά παρήχθησαν 295 δις KWH ενέργειας (αύξηση κατά 3,6% έναντι του 2010).

1Ζ. Τουρισμός

Σύμφωνα με τα επίσημα στοιχεία το 2011 ήταν χρονιά ρεκόρ για τον εσωτερικό τουρισμό στη Γερμανία ξεπερνώντας το ρεκόρ αφίξεων του 2010. Οι αφίξεις ανήλθαν σε 147,3 εκ. τουρίστες, αυξημένος κατά 5,2%. Οι διανυκτερεύσεις αυξήθηκαν κατά 3,6%, αποφέροντας 394 εκ. Ευρώ. Ως προς τις αφίξεις από το εξωτερικό, υπολογίζεται, ότι απέφεραν 29,6 εκ. Ευρώ. Σε ευρωπαϊκό επίπεδο, η Γερμανία κατατάσσεται το 2011, 6^η με βάση τις αφίξεις τουριστών, μετά τη Γαλλία, την Ισπανία, την Ιταλία, το Ηνωμένο Βασίλειο και την Τουρκία. Ο κλάδος του τουρισμού με ένα 4,4% του ΑΕΠ, συνεισφέρει σημαντικά στη γερμανική οικονομία. Στον τουριστικό τομέα απασχολούνται 4,9 εκ. εργαζόμενοι που αντιστοιχεί σε 12% του συνόλου των απασχολούμενων στη Γερμανία. Οι Γερμανοί με 85 εκ. ταξίδια άνα έτος, είναι ο λαός που ταξιδεύει περισσότερο από κάθε άλλο παγκοσμίως.

1Η. Ναυτιλία

Η Γερμανία είναι η τρίτη μεγαλύτερη ναυτιλιακή δύναμη στον κόσμο μετά την Ελλάδα και την Ιαπωνία με βάση το τονάζ και τρίτη μεγαλύτερη με βάση τον αριθμό των εμπορικών πλοίων. Στο τέλος του 2011, οι Γερμανοί εφοπλιστές διέθεταν 3.768 εμπορικά πλοία. Ο γερμανικός εφοπλισμός είναι ιδιαίτερα ισχυρός και κατέχει ηγετική θέση παγκοσμίως στα κοντέινερς. Από το σύνολο των 3.768 γερμανικών εμπορικών πλοίων, τα 1.706 είναι κοντέινερς, ελέγχοντας το 34% του παγκόσμιου τονάζ των κοντέινερς. Μεγαλύτερο και σημαντικότερο λιμάνι και ναυτιλιακό κέντρο, το λιμάνι του Αμβούργου, που είναι το τρίτο μεγαλύτερο στην Ευρώπη. Δεύτερο μεγαλύτερο σημαντικό ναυτιλιακό κέντρο για τη Γερμανία είναι η Βρέμη. Στον κλάδο της ναυτιλιακής βιομηχανίας στη Γερμανία απασχολούνται περί τα 380.000 άτομα, ενώ ο ετήσιος κύκλος εργασιών ανέρχεται στα τα 50 δις. Ευρώ. Ωστόσο σημαντικές αρνητικές εξελίξεις έχουν λάβει χώρα το τελευταίο διάστημα στον κλάδο της ναυτιλιακής

βιομηχανίας στη Γερμανία, μετά την απόφαση της δεύτερης μεγαλύτερης γερμανικής τράπεζας Commerzbank, η οποία κατέχει ηγετική θέση στον χώρο της ναυτιλιακής χρηματοδότησης, να αποχωρήσει σταδιακά μεν, οριστικά δε από τον εν λόγω κλάδο. Αυτό έχει δημιουργήσει ένα κενό στο χώρο της χρηματοδότησης των γερμανικών ναυτιλιακών εταιρειών και συνεπακόλουθα προβλήματα στον κλάδο, ο οποίος βρίσκεται σε πολύ κρίσιμη φάση το τελευταίο διάστημα λόγω του περιορισμού χρηματοδότησης των γερμανικών ναυτιλιακών εταιρειών από τις γερμανικές τράπεζες. Η Commerzbank μαζί με την HSH Nordbank κατέχουν ηγετική θέση και τα μεγαλύτερα μερίδια αγοράς στον κλάδο της ναυτιλιακής χρηματοδότησης. Είναι άξιο να τονιστεί, ότι οι γερμανικές ναυτιλιακές εταιρείες έχουν στηρίξει τη δραστηριότητα τους και την επέκτασή τους όλα αυτά τα χρόνια πολύ περισσότερο στην παραδοσιακή μορφή χρηματοδότησης μέσω τραπεζών και πολύ λιγότερο στις νέες μορφές χρηματοδότησης, όπως π.χ. μέσω της εισαγωγής σε ξένα χρηματιστήρια, όπως επιτυχώς έχουν πράξει οι ελληνικές ναυτιλικές εταιρείες. Με βάση αναλυτές του κλάδου περισσότερο από τα 2/3 των γερμανικών εταιρειών της ποντοπόρου ναυτιλίας αντιμετωπίζουν μικρότερα ή μεγαλύτερα προβλήματα χρηματοδότησης.

10. Μεταφορές – Συγκοινωνίες

Το συνολικό μήκος του οδικού δικτύου της χώρας είναι 231.420 χλμ, εκ των οποίων 11.800 χλμ αυτοκινητόδρομοι και 41.200 χλμ εθνικοί οδοί. Υπάρχουν επίσης ποδηλατόδρομοι συνολικού μήκους 40.000 χλμ. Το αντίστοιχο σιδηροδρομικό δίκτυο της χώρας έχει συνολικό μήκος 43.793 χλμ.

Με βάση τον όγκο φορτίων που διακινούνται στα γερμανικά λιμάνια (χωρίς να περιλαμβάνονται φορτία της ποταμοπλοΐας), τα τρία κυριότερα λιμάνια είναι κατά σειρά του Αμβούργου, της Βρέμης/Μπρέμερχαφεν και του Βιλχελμσχάφεν. Το συνολικό μήκος του δικτύου ποταμοπλοΐας είναι 7.500 χλμ με αντίστοιχα κυριότερα λιμάνια το Ντούισμπουργκ και το Μαγδεμβούργο.

Η Γερμανία διαθέτει συνολικά 18 διεθνή αεροδρόμια και με βάση τον αριθμό των διακινουμένων επιβατών το αεροδρόμιο της Φρανκφούρτης είναι το πιο σημαντικό και ένα από τα μεγαλύτερα στον κόσμο. Δεύτερο σε σημασία είναι το αεροδρόμιο του Μονάχου. Ως πυκνοκατοικημένη χώρα σε κεντρική τοποθεσία στην Ευρώπη και με ανεπτυγμένη οικονομία, η Γερμανία διαθέτει πυκνό δίκτυο και υποδομή μεταφορών. Ταξίδια στο εσωτερικό γίνονται συνήθως με τραίνα της εταιρίας Deutsche Bahn, εκ των οποίων τα ICE είναι τα τραίνα υψηλής ταχύτητας. Λεωφορεία υπάρχουν μόνο στον εκδρομικό τομέα ή σε διαδρομές ελάχιστης κίνησης. Η χώρα καλύπτεται από πυκνό δίκτυο αυτοκινητοδρόμων (Autobahn) υψηλής ποιότητας και με άψογη σήμανση.

11. Σύστημα ελέγχου των τιμών προϊόντων και υπηρεσιών

Στη γερμανική αγορά, όπου επικρατεί στον τομέα του εμπορίου αλλά και γενικότερα ισχυρός ανταγωνισμός, οι τιμές διμορφώνονται ελεύθερα με βάση τις αρχές του ελεύθερου ανταγωνισμού. Στη Γερμανία δεν υπάρχει ειδική κεντρική κρατική υπηρεσία ή ανεξάρτητη αρχή ελέγχου των τιμών των προϊόντων και υπηρεσιών. Την εποπτεία του ελεύθερου ανταγωνισμού έχει η ομοσπονδιακή ανεξάρτητη αρχή ανταγωνισμού. Κατ' εξαίρεση, υπάρχει εντονότερη κρατική παρεμβατική πολιτική ως προς τις τιμές σε περιορισμένους τομείς της οικονομίας, κυρίως αυτούς που σχετίζονται με τα λεγόμενα αγαθά κοινής ωφέλειας, όπως νερό, ρεύμα, τηλεπικοινωνίες, ταχυδρομεία, σιδηρόδρομοι κλπ.

Ειδικότερα η αντίστοιχη Επιτροπή Ανταγωνισμού στη Γερμανία, η λεγόμενη Bundeskartellamt, η οποία είναι υπεύθυνη και αρμόδια για τον ελεύθερο ανταγωνισμό στην αγορά προϊόντων και υπηρεσιών και επεμβαίνει, όταν παρατηρούνται φαινόμενα μονοπωλίων, κατάχρηση δεσπόζουσας θέσης, ολιγοπωλίων, πρακτικές εναρμονισμένων τιμών (τα λεγόμενα καρτέλ), ελέγχου συγχωνεύσεων κλπ.

Εξαίρεση σε αυτό τον κανόνα, υπάρχει σε συγκεκριμένους κλάδους προϊόντων και υπηρεσιών στη Γερμανία, στους οποίους υπάρχει έλεγχος των τιμών, είτε με τη μορφή του απευθείας ελέγχου, όπως στην περίπτωση των δικτύων του ρεύματος, των τηλεπικοινωνιών, των ταχυδρομείων, των σιδηδοδρόμων, του νερού κλπ, ο οποίος διενεργείται από την ανεξάρτητη αρχή των δικτύων, τη λεγόμενη Bundesnetzagentur και την Bundeskartellamt, είτε με την επιβολή πλαφόν σε συγκεκριμένα προϊόντα για περιορισμένο διάστημα και για ειδικούς λόγους, όπως πρόσφατα στην περίπτωση των τιμών της βενζίνης.

Ταυτόχρονα στη Γερμανία λειτουργούν πολύ οργανωμένα και αποτελεσματικά οι ενώσεις καταναλωτών. Συγκεκριμένα σε περίπτωση που διαπιστώσουν πρακτικές εταιρειών, οι οποίες βλάπτουν τον ελεύθερο ανταγωνισμό και επηρεάζουν τις τιμές προς τα πάνω σε βάρος των καταναλωτών, ενημερώνουν άμεσα όχι μόνο τα μέλη τους αλλά προβαίνουν ενεργά και σε ενημέρωση μέσω των μέσων μαζικής ενημέρωσης του ευρύτερου καταναλωτικού κοινού, καλώντας το να απέχει από την αγορά των εν λόγω προϊόντων, κάτι που φέρει αποτελέσματα.

Μια επιπλέον σημαντική παράμετρος, η οποία θα πρέπει να ληφθεί υπ' όψιν ως προς τη διαμόρφωση των τιμών στη Γερμανία, είναι και η κουλτούρα των Γερμανών ως καταναλωτών. Αφενός είναι συνειδητοποιημένοι και αρκετά ενημερωμένοι καταναλωτές και επίσης για μεγάλη μερίδα αυτών καθοριστικό παράγοντα στη διαμόρφωση της απόφασής τους για την αγορά ή μη ενός προϊόντος είναι η τιμή. Αυτός είναι και ένας από τους λόγους, για τους οποίους οι discounters (ALDI, Lidl κλπ) ελέγχουν σημαντικό τμήμα της αγοράς τροφίμων και ποτών στη Γερμανία.

2. Νέου τύπου οικονομική μετανάστευση στη Γερμανία από την Ελλάδα

Με βάση τα επίσημα στοιχεία της Ομοσπονδιακής Στατιστικής Υπηρεσίας της Γερμανίας, το 2011, ο αριθμός των οικονομικών μεταναστών στη Γερμανία αυξήθηκε σημαντικά κατά +2,6% (177.300 αλλοδαποί) σε σχέση με το 2010, ανερχόμενοι συνολικά σε 6,93 εκ. αλλοδαπούς κυρίως από χώρες της ΕΕ, κυρίως των πρώην ανατολικοευρωπαϊκών χωρών αλλά και των χωρών της Ευρωζώνης, που βρίσκονται σε οικονομική κρίση όπως η Ελλάδα. Συγκεκριμένα από τους συνολικά 16.700 οικονομικούς μετανάστες από Ιταλία, Ισπανία, Πορτογαλία και Ελλάδα το 2011, οι Έλληνες αποτέλεσαν το μεγαλύτερο μερίδιο, ήτοι 7.000. Είναι άξιο αναφοράς, ότι το εν λόγω νέο κύμα μετανάστευσης διαφοροποιείται ποιοτικά σε σχέση με αυτό του παρελθόντος, καθότι πρόκειται για νέους επιστήμονες υψηλού επιπέδου μόρφωσης με πτυχίο πανεπιστημίου και σε πολλές περιπτώσεις και μεταπτυχιακό, οι οποίοι είτε καταλαμβάνουν καλά αμοιβώμενες θέσεις σε γερμανικές επιχειρήσεις, είτε έρχονται να εργαστούν ως ελεύθεροι επαγγελματίες, είτε τέλος ξεκινάνε επιχειρηματική δραστηριότητα στον τομέα τους.

3. Δράσεις του Γραφείου ΟΕΥ Βερολίνου κατά το 2011

Αιτήματα:

- Το Γραφείο ΟΕΥ Βερολίνου εντός του 2011 ανταποκρίθηκε σε 330 γραπτά αιτήματα ελληνικών επιχειρήσεων και φορέων για παροχή πληροφοριών για την αγορά της Γερμανίας. Σημειώνεται ότι ο αριθμός των αιτημάτων από ελληνικές επιχειρήσεις προς το Γραφείο μας παρουσιάζει συνεχή ισχυρή αύξηση τα τελευταία χρόνια. Ειδικότερα παρατηρείται αύξηση κατά 36% σε σχέση με το 2010 (243 αιτήματα το 2010), ενώ η αύξηση σε σχέση με το 2008 (έτος προ της κρίσεως) ανέρχεται σε 259%.
- Στα ελληνικά αιτήματα προστίθενται τεχνικά και ειδικά αιτήματα από ελληνικά υπουργεία και φορείς, συνδέσμους (για εδώ νομοθετικό καθεστώς, καλές

διοικητικές και επιχειρηματικές πρακτικές κ.α.). Επίσης προστέθηκαν τα συχνά πλέον αιτήματα από Έλληνες που αναζητούν εργασία στη Γερμανία.

- Επισημαίνεται ότι το Γραφείο ΟΕΥ Βερολίνου, λόγω της πολιτικο-οικονομικής κατάστασης επεξεργάστηκε πολυάριθμα (άνω των 50) αιτήματα από γερμανικής πλευράς τα οποία κυρίως αφορούσαν τη συνεργασία με ελληνικές επιχειρήσεις, διευκρινίσεις για φορολογικά θέματα, πληροφορίες για ακίνητα, πληροφορίες για την οικονομία της Ελλάδας και τις αποκρατικοποιήσεις καθώς και θέματα που άπτονται του λεγόμενου PSI.

Συμμετοχές:

- Συμμετοχή σε προετοιμασία συμβουλίου ECOFIN (άπαξ μηνιαίως) και σε ενημέρωση για τα πεπραγμένα του συμβουλίου ECOFIN (άπαξ μηνιαίως).
- Συμμετοχή σε προετοιμασία συμβουλίου Υπουργών Αγροτικής Ανάπτυξης (άπαξ μηνιαίως).
- Συμμετοχή σε προετοιμασία συμβουλίου Υπουργών Απασχόλησης (άπαξ μηνιαίως).
- Συμμετοχή σε προετοιμασία συμβουλίου Υπουργών Μεταφορών (άπαξ μηνιαίως).
- Συμμετοχή σε προετοιμασία συμβουλίου Υπουργών Περιβάλλοντος (άπαξ μηνιαίως).
- Συμμετοχή σε εκδηλώσεις του Κύκλου Οικονομικών Συμβούλων των Πρεσβειών στο Βερολίνο (επισκέψεις, σεμινάρια, κ.λ.π., 2-3 μηνιαίως).
- Συμμετοχή σε εκδηλώσεις του Κύκλου Αγροτικών Συμβούλων των Πρεσβειών στο Βερολίνο (επισκέψεις, σεμινάρια, κ.λ.π., 4-5 ετησίως).
- Συμμετοχή σε εκδηλώσεις κύκλου Συμβούλων Ενεργείας και Περιβάλλοντος των Πρεσβειών (1-2 εκδηλώσεις μηνιαίως).
- Συμμετοχή στις ετήσιες γενικές συνελεύσεις των κορυφαίων κλαδικών οργανώσεων της Γερμανίας (Σύνδεσμος Βιομηχανιών, Σύνδεσμος Εργοδοτών, κ.λ.π.) και σε άλλες κατά περίπτωση σημαντικές εκδηλώσεις, όπως για παράδειγμα η απονομή βραβείου επικοινωνιακού σχεδιασμού σε ελληνική εταιρεία.
- Συμμετοχή στις εκδηλώσεις – συνέδρια – σεμινάρια Ευρωπαϊκής Επιτροπής, κλαδικών φορέων, Τραπεζών, think tanks, Ιδρυμάτων, κ.λ.π. με ποικίλα θέματα όπως προτάσεις για την οικονομική διακυβέρνηση, διαρθρωτικές αλλαγές για μια βιώσιμη ΟΝΕ, Ευρώπη το 2020, προοπτικές της γερμανικής οικονομίας, τραπεζικό συνέδριο, τραπεζικός κλάδος κ.α.
- Συμμετοχή στις εκδηλώσεις – συνέδρια Ομοσπονδιακών Υπουργείων.
- Συμμετοχή στις εκδηλώσεις των κομμάτων επί οικονομικών θεμάτων.
- Συμμετοχή σε εργασίες επιτροπών διεθνούς οργανισμού ΑΠΕ IRENA.
- Εκπρόσωψη της Ελλάδας σε Διεθνή Συνέδρια και Διεθνείς Συνόδους όπως τη Διεθνή Διάσκεψη Υπουργών Μεταφορών στη Λειψία.

Διεθνείς Εκθέσεις:

Το Γραφείο ΟΕΥ Βερολίνου παρακολούθησε τις ακόλουθες διεθνείς εκθέσεις με ελληνικές συμμετοχές:

- ΔΙΕΘΝΗΣ ΕΚΘΕΣΗ HEIMTEXTIL
- ΔΙΕΘΝΗΣ ΕΚΘΕΣΗ DOMOTEX
- ΠΑΡΟΥΣΙΑΣΗ ΔΙΕΘΝΩΝ ΕΚΘΕΣΕΩΝ ΤΗΣ ΓΕΡΜΑΝΙΑΣ ΚΑΙ ΔΙΕΘΝΩΝ ΣΥΜΜΕΤΟΧΩΝ
- ΔΙΕΘΝΗΣ ΕΚΘΕΣΗ GRÜNE WOCHE 2011
- ΦΡΑΝΚΦΟΥΡΤΗ 12 - 15.01.2011
- ΑΝΝΟΒΕΡΟ 15 - 18.01.2011
- ΒΕΡΟΛΙΝΟ 21.01.2011
- ΒΕΡΟΛΙΝΟ 21 - 30.1.2011

- ΔΙΕΘΝΕΙΣ ΕΚΘΕΣΕΙΣ PAPERWORLD, BEAUTYWORLD, CRISTMASWORLD
 - ΕΚΘΕΣΗ FRUIT LOGISTICA
 - ΔΙΕΘΝΗΣ ΕΚΘΕΣΗ AMBIENTE
 - ΕΚΘΕΣΗ ΤΟΥΡΙΣΜΟΥ ΒΕΡΟΛΙΝΟΥ ITB
 - ΦΡΑΝΚΦΟΥΡΤΗ 30-31.01.2011
 - ΒΕΡΟΛΙΝΟ 9-11.02.2011
 - ΦΡΑΝΚΦΟΥΡΤΗ 11-15.02.2011
 - ΒΕΡΟΛΙΝΟ 9-13.03.2011
- **Αποστολή ενημερωτικού υλικού** στα επιμελητήρια της Γερμανίας και σε σχετικούς φορείς για διοργανώσεις και διεθνείς εκθέσεις στην Ελλάδα, πιθανές επενδύσεις καθώς και τις διαδικασίες αποκρατικοποιήσεων.
 - **Διοργάνωση εκδήλωσης του Γραφείου ΟΕΥ προς τιμήν των οικονομικών συνεργατών για το 2011** των ελληνικών επιχειρήσεων, με θέμα „Νέες Προοπτικές και Επενδυτικές Ευκαιρίες στην Ελλάδα“ στο Βερολίνο.
 - **Υπηρεσιακή επίσκεψη στελεχών του Γραφείου στο Αμβούργο**, όπου πραγματοποίησαν συναντήσεις με εκπροσώπους του ΕΒΕ Αμβούργου καθώς και με γερμανικές εταιρείες με σκοπό την προώθηση των ελληνικών προϊόντων και τη διερεύνηση των δυνατήτων συνεργασίας με αντίστοιχες ελληνικές εταιρείες.
 - Ενημέρωση από στέλεχος του Γραφείου των ελληνικών φορέων και της επιχειρηματικής κοινότητας στο πλαίσιο της διοργάνωσης του Υπουργείου Εξωτερικών **Ημέρες Πληροφόρησης Επιχειρηματιών**, στην Αθήνα, 18.04.2011.
 - **Παρακολούθηση** της πορείας και των προοπτικών της γερμανικής οικονομίας, των διμερών οικονομικών και εμπορικών σχέσεων, της εξέλιξης της ελληνογερμανικής οικονομικής και τεχνολογικής συνεργασίας και των σχετικών πρωτοβουλιών από τις δύο πλευρές.
 - **Συμμετοχή στην οργάνωση επιχειρηματικών** συναντήσεων των δύο πλευρών.
 - **Σύνταξη σημειωμάτων** για τη γερμανική οικονομία και επιμέρους κλάδους.
 - **Παρακολούθηση** και διερεύνηση των εμπορικών διαφορών αλλά και της εξέλιξης των περιπτώσεων παραβίασης των κατοχυρωμένων ονομασιών ΠΟΠ-ΠΓΕ.
 - **Προετοιμασία επίσημων επισκέψεων** υπουργικών και λοιπών αντιπροσωπειών από την Ελλάδα.
 - **Συμμετοχή στα εκπαιδευτικά webinars** που διοργανώνει η Β8 Διεύθυνση Επιχειρηματικής Ανάπτυξης του Υπουργείου Εξωτερικών.

Δεδομένου, ότι το εύρος των δραστηριοτήτων του Γραφείου ΟΕΥ Βερολίνου είναι ιδιαίτερα μεγάλο και καλύπτει σε όλους τους πιθανούς τομείς και δράσεις, που μπορεί να καλύπτει ένα Γραφείο ΟΕΥ, ενώ από την έναρξη της οικονομικής κρίσης παρουσιάζει αυξανόμενες τάσεις διεύρυνσης, με τον όγκο δουλειάς να έχει αυξηθεί κατακόρυφα, θεωρείται αναγκαία η επαρκής στελέχωση.

ΠΑΡΑΡΤΗΜΑ

ΧΡΗΣΙΜΕΣ ΔΙΕΥΘΥΝΣΕΙΣ

ΠΡΕΣΒΕΙΑ ΤΗΣ ΕΛΛΑΔΟΣ

Griechische Botschaft
Jäger Str. 54-55, 10117 Berlin
Τηλ. (004930)206260 Φαξ: 20626444
www.griechische-botschaft.de
e-mail: gremb.ber@mfa.gr

Προξενικό Τμήμα Πρεσβείας

Griechische Botschaft,
Konsularabteilung
Wittenbergplatz 3a, 10789 Berlin
Τηλ.: (004930)2137033 Φαξ: 2182663

ΓΡΑΦΕΙΑ ΟΙΚΟΝΟΜΙΚΩΝ & ΕΜΠΟΡΙΚΩΝ ΥΠΟΘΕΣΕΩΝ

Βερολίνο

Griechische Botschaft
Wirtschafts- und Handelsabteilung
Jägerstr. 54-55 10117 Berlin
Τηλ.: (004930)2360990 Φαξ: 23609920
e-mail: ecocom-berlin@mfa.gr

Μόναχο

Griechisches Generalkonsulat
Wirtschafts- und Handelsabteilung
Schwanthaler Str. 5, 80336 München
Τηλ.: (004989)553646 Φαξ: 553784
e-mail: ecocom-munich@mfa.gr

Ντύσσελντορφ

Griechisches Generalkonsulat
Wirtschafts- und Handelsabteilung
Grafenberger Allee 128A 40237 Duesseldorf
Τηλ.: (0049211)68785015, 68785016 Φαξ: 68785033
e-mail: ecocom-dusseldorf@mfa.gr

ΓΕΝΙΚΑ ΠΡΟΞΕΝΕΙΑ

Γενικό Προξενείο Αμβούργου

Griechisches Generalkonsulat
Neue ABC Str. 10, 20354 Hamburg
Τηλ.: (004940) 4132430 Φαξ: 449648

Γενικό Προξενείο Κολωνίας

Griechisches Generalkonsulat
Venloerstr. 151-153,
50672 Koeln
Τηλ.: (0049221)9420390 Φαξ: 94203925

Γενικό Προξενείο Μονάχου

Griechisches Generalkonsulat
Moehlstr. 22
81675 München
Τηλ.: (004989) 492061 Φαξ: 409626

Γενικό Προξενείο Ντύσσελντορφ

Griechisches Generalkonsulat
Grafenberger Allee 128A
40237 Duesseldorf
Τηλ.(0049211)6878500 Φαξ: 68785033

Γενικό Προξενείο Στουτγκάρδης

Griechisches Generalkonsulat
Hauptstaetterstr. 54, 70178 Stuttgart
Τηλ.: (0049711) 2229870 Φαξ: 22298740

Γενικό Προξενείο Φρανκφούρτης

Griechisches Generalkonsulat
Zeppelinallee 43, 60325 Frankfurt
Τηλ.: (004969)9799120 Φαξ: 97991233

ΛΟΙΠΟΙ ΕΛΛΗΝΙΚΟΙ ΦΟΡΕΙΣ

Ελληνικός Οργανισμός Τουρισμού
Griechische Zentrale für Fremdenverkehr
Neue Mainzer Str. 22, 60311 Frankfurt
Τηλ. (004969) 2578270 Φαξ: 25782729
e-mail: info@gzf-eot.de

Γερμανο-Ελληνικός Επιχειρ. Συνδ.
Deutsch-Hellenische Wirtschaftsverein.
Gothaer Allee 2, 50969 Köln
Τηλ.: (0049221)3979776 www.dhvw.de
Φαξ: 3979778, e-mail: dhvw@aol.com

ΓΕΡΜΑΝΙΚΑ ΥΠΟΥΡΓΕΙΑ ΚΑΙ ΛΟΙΠΟΙ ΦΟΡΕΙΣ

Ομοσπονδιακό Υπουργείο Οικονομίας και Τεχνολογίας
Bundesministerium für Wirtschaft und Technologie
Scharnhorststr. 34-37, 10115 Berlin Τηλ.: 0049-30-186150, Φαξ: 0049-30-186157010
www.bmwi.bund.de, E-mail: info@bmwi.bund.de

Ομοσπονδιακό Υπουργείο Οικονομικών
Bundesministerium der Finanzen
Wilhelmstr. 97, 10117 Berlin Τηλ.: 0049-30-186820 Φαξ: (004930)186824248
www.bmf.bund.de , e-mail: Poststelle@bmf.bund.de

Ομοσπονδιακό Υπουργείο Διατροφής, Γεωργίας και Προστασίας του Καταναλωτή
Bundesministerium für Ernährung, Landwirtschaft und Verbraucherschutz
Wilhelmstr. 54, 10117 Berlin, Τηλ.: 0049-30-20060, Φαξ: 0049-30-20064262
www.bmelv.de e-mail: internet@bmelv.bund.de

Ομοσπονδιακό Υπουργείο Εργασίας και Κοινωνικών Υπηρεσιών
Bundesministerium für Arbeit und Soziales
Wilhelmstr. 49, 10117 Berlin Τηλ.: 185270, Φαξ: 185271830
www.bmas.bund.de email: poststelle@bmas.bund.de

Ένωση Γερμανικών Επιμελητηρίων
Deutscher Industrie- und Handelskammertag (DIHK) e.V.
Breite Strasse 29, 10178 Berlin Τηλ.: (004930)203080, Φαξ: 203081000
www.diht.de e-mail: dihk@berlin.dihk.de

Ομοσπονδιακός Σύνδεσμος Χονδρικού και Εξωτερικού Εμπορίου
Bundesverband des Deutschen Gross- und Aussenhandels e.V.
Am Weidendamm 1 A, 10117 Berlin Τηλ.: (004930)59009950, Φαξ: 590099519
www.bga.de e-mail: info@bga.de

Κεντρική Επιτροπή Διεθνών Εκθέσεων και Συνεδρίων στη Γερμανία
AUMA Ausstellungs- und Messe-Ausschuss der Deutschen Wirtschaft
Littenstraße 9, 10179 Berlin Postfach: 021 281, 10124 Berlin
Τηλ.: (004930)240000, Φαξ: 24000263
www.auma-messen.de e-mail: info@auma.de

Ομοσπονδιακός Σύνδεσμος Βιομηχανιών
Bundesverband der Deutschen Industrie e.V.
Breite Straße 29, 10178 Berlin
Τηλ.: (004930)20280 Φαξ: 20282450 www.bdi-online.de