



**ΠΡΕΣΒΕΙΑ ΤΗΣ ΕΛΛΑΔΟΣ ΣΤΟ ΠΑΡΙΣΙ
ΓΡΑΦΕΙΟ ΟΙΚΟΝΟΜΙΚΩΝ ΚΑΙ ΕΜΠΟΡΙΚΩΝ ΥΠΟΘΕΣΕΩΝ**

**ΕΤΗΣΙΑ ΕΚΘΕΣΗ
ΟΙΚΟΝΟΜΙΑ ΤΗΣ ΓΑΛΛΙΑΣ
&
ΕΛΛΗΝΟ-ΓΑΛΛΙΚΕΣ ΟΙΚΟΝΟΜΙΚΕΣ
ΣΧΕΣΕΙΣ
ΚΑΤΑ ΤΟ ΕΤΟΣ 2012**

Παρίσι, Σεπτέμβριος 2013

ΠΙΝΑΚΑΣ ΠΕΡΙΕΧΟΜΕΝΩΝ

1	Γαλλική Οικονομία - Γενικά Στοιχεία.....	3
2	Εθνικό σχέδιο Γαλλίας (2013-2017) για ανάκαμψη από οικονομική κρίση.....	6
3	Εξωτερικές Εμπορικές Συναλλαγές Γαλλίας	6
4	Διμερείς Εμπορικές Συναλλαγές Ελλάδος-Γαλλίας	9
4.1	Διμερείς Εμπορικές Συναλλαγές Ελλάδος-Γαλλίας 2006-2012- Στοιχεία ΕΛΣΤΑΤ	9
4.2	Διμερείς Εμπορικές Συναλλαγές Ελλάδος-Γαλλίας 2006-2011- Στοιχεία Γαλλικών Τελωνείων	10
5	Δυνατότητες Προώθησης Ελληνικών Προϊόντων σε Γαλλική Αγορά	13
6	Επενδυτική δραστηριότητα Ελλάδα-Γαλλία	15
6.1	Γαλλικές επενδύσεις στην Ελλάδα	15
6.2	Ελληνικές επενδύσεις στη Γαλλία	15
7	Διεθνείς Εκθέσεις	16
8	Εικόνα της Ελλάδας στη Γαλλία.....	16
9	Επιχειρηματικός Οδηγός	17
9.1	Ίδρυση εταιρείας.....	17
9.2	Θεσμικό Πλαίσιο	18
9.3	Φορολογικό Καθεστώς Επιχειρήσεων.....	18
9.4	Εξεύρεση Συνεργάτη - Αντιπροσώπου.....	18
10	Χάραξη στρατηγικής και μεσοπρόθεσμος προγραμματισμός δράσεων οικονομικής διπλωματίας.....	19
11	Παραρτήματα.....	22
11.1	Παραγωγικά – Οικονομικά Υπουργεία.....	22
11.2	Λοιπά Υπουργεία	22
11.3	Εμπορικά Βιομηχανικά Επιμελητήρια.....	23
11.4	Οικονομικοί Φορείς και Επαγγελματικοί Σύνδεσμοι	24
11.5	Χρηματοπιστωτικά Ιδρύματα - Τράπεζες.....	26
11.6	Διεθνείς Εκθέσεις (ιστοσελίδες αναζήτησης).....	27
11.7	Δημόσιοι Διαγωνισμοί (ιστοσελίδες αναζήτησης)	27
11.8	Τηλεοπτικά Δίκτυα	27
11.9	Εφημερίδες.....	27

1 Γαλλική Οικονομία - Γενικά Στοιχεία

Η οικονομία της Γαλλίας, αν και διατηρεί και το 2012 την 5^η θέση σε παγκόσμια κλίμακα μετά τις ΗΠΑ, Κίνα, Ιαπωνία και Γερμανία και αντιπροσωπεύει μία ευμεγέθη αγορά 65,4 εκατομμυρίων καταναλωτών, εν τούτοις το κατά κεφαλήν ΑΕΠ το 2012 σημείωσε πτώση στα 27.680 Ευρώ (από 30.850 ευρώ το 2011) γεγονός που αποτελεί μειωμένη αλλά και διατηρεί συγκριτικά υψηλή την απορροφητική δυνατότητα στο πεδίο της αγοραστικής ικανότητας και την κατατάσσει στην 22^η θέση σε παγκόσμιο επίπεδο (πηγή: Έκθεση Διεθνούς Νομισματικού Ταμείου 2012, Απρίλιος 2013).

Το εύρος του ΑΕΠ για το 2012 κινείται στα 1.800 δις ευρώ και αντικειμενικά την καθιστά δεύτερη οικονομική δύναμη μετά την Γερμανία (2.555 δις ευρώ) στην Ευρωπαϊκή Ένωση. Ωστόσο η χώρα σημείωσε μηδενική ανάπτυξη το περασμένο έτος, ενώ οι προβλέψεις της Eurostat για το τρέχον έτος αναμένουν αρνητικό ρυθμό ανάπτυξης -0,1% με πληθωρισμό της τάξεως του 2,2% αλλά και με επιδείνωση της ανεργίας -που πλήττει ιδιαίτερα τα στρώματα των νέων- σε ποσοστό 10,7%.

Η Γαλλία είναι η πέμπτη εξαγωγική χώρα σε παγκόσμια κλίμακα και η δεύτερη στις υπηρεσίες και τα αγροτικά προϊόντα, ενώ αποτελεί τον πρώτο παγκόσμιο τουριστικό προορισμό σε ετήσια βάση με 83 εκ. επισκέπτες (στοιχεία ΟΗΕ για το 2012). Σύμφωνα με το μέγεθος του ΑΕΠ της κατατάσσεται στην δεύτερη θέση της ΕΕ μετά την Γερμανία γεγονός που την εδραιώνει σε μεγάλη εξαγωγική και ανεπτυγμένη αγορά αλλά και με διακριτή απορροφητική ικανότητα σε εισαγωγές και κατά συνέπεια εντάσσεται στην εξαγωγική στοχοθεσία διείσδυσης των προϊόντων των εξωστρεφών επιχειρήσεων μας. Η συνεκτίμηση του σχετικά υψηλού δείκτη αύξησης του πληθυσμού στο επίπεδο του 2011 (0,5%) και γεννητικότητας στο 2,01% σε ετήσια βάση (μ.ο σε Ε.Ε. 1,57%) προβάλλει και ισχυροποιεί το περιβάλλον και τις προοπτικές της γαλλικής αγοράς με ιδιαίτερα ελκυστικά κίνητρα για ανάληψη επενδύσεων και διεύρυνση εμπορικών δράσεων.

Η γαλλική οικονομία το 2012 παρέμεινε στάσιμη, χωρίς να παρουσιάσει **ανάπτυξη (0%)**, σε αντίθεση με το ρυθμό ανάπτυξης της το 2011 που κινήθηκε στο 1,7% του ΑΕΠ, έναντι 1,6% του 2010.

Ο δείκτης πληθωρισμού σταθεροποιήθηκε οριακά στο ίδιο επίπεδο **2,2%** σε σχέση με 2,3% το 2011 και 1,7% το 2010, εξέλιξη που υπερβαίνει σημαντικά τη χαμηλότερη επίδοση των τελευταίων ετών, το 0,1% του 2009 (στοιχεία Eurostat 2013).

Η ανεργία ως ποσοστό του ενεργού πληθυσμού σημειώνει από τα τέλη του 2008 σημαντική επιδείνωση με συνέπεια το 2012 να μεγεθύνεται στο **10,7%** από 10,1% το 2011 και δη με ιδιαίτερα υψηλό ποσοστό στους ανέργους νέους. Η ανεργία πλήττει με την ίδια ένταση τις γυναίκες (10,8%), καθώς και τους άνδρες (10,5%) σύμφωνα με τα στοιχεία της ευρωπαϊκής στατιστικής υπηρεσίας.

Το δημόσιο χρέος σύμφωνα με τις τελευταίες εκτιμήσεις ανήλθε σε ποσοστό 90,2% του ΑΕΠ, από 85,8% που ήταν το 2011, εξέλιξη που συνιστά επιδείνωση. Αναφορικά με το **δημοσιονομικό έλλειμμα**, καταγράφεται σταθερή μείωση το 2012 σε **4,8% του ΑΕΠ**, έναντι 5,3% και 7,1% το 2011 και το 2010, αντίστοιχα, σύμφωνα με στοιχεία του INSEE.

Οικονομικοί Δείκτες Γαλλικής Οικονομίας σε τρέχουσες τιμές

	2006	2007	2008	2009	2010	2011	2012
ΑΕΠ (δισ. ευρώ)	1.761,5	1.801,1	1.797,6	1.742,7	1.770,1	1.800,2	1.800,1
ΑΕΠ κατά κεφαλή (ευρώ)	28.400	29.600	30.100	29.300	29.900	30.700	31.100
Ανάπτυξη (ποσοστό % επί ΑΕΠ)	2,5	2,3	-0,1	-3,1	1,7	2,00	0,0
Πληθωρισμός (ποσοστό %)	1,9	1,6	3,2	0,1	1,7	2,3	2,2
Ανεργία (ποσοστό %)	8,9	8,3	7,5	9,0	9,6	10,1	10,8
Δημόσιο Χρέος (ποσοστό % επί ΑΕΠ)	63,7	63,8	68,1	78,3	81,7	85,4	90,2
Δημοσιονομικό Έλλειμμα (ποσοστό	-2,4	-2,7	-3,4	-7,5	-7,0	-5,2	-5,3

	2006	2007	2008	2009	2010	2011	2012
% επί ΑΕΠ)							
Εξαγωγές (δισ. ευρώ)	389.100	400.169	405.052	340.816	394.767	428.055	441.657
Εισαγωγές (δισ. ευρώ)	428.608	439.340	475.355	383.847	447.070	502.076	508.815
Εμπορικό ισοζύγιο (δισ. ευρώ)	-40.864	-39.171	-70.303	-43.031	-52.303	-74.021	-67.140

Πηγή: Γαλλικό Υπουργείο Οικονομίας και Οικονομικών, Γαλλική Στατιστική Υπηρεσία, Τελωνεία Γαλλίας, Eurostat.

Τα **προβλήματα** που αντιμετωπίζει η γαλλική οικονομία είναι κυρίως η μείωση, τα τελευταία χρόνια, της ανταγωνιστικότητάς της, η αυξημένη μετεγκατάσταση παραγωγικών μονάδων στο εξωτερικό κυρίως στους κλάδους της κατασκευής αυτοκινήτων, ηλεκτρονικών και ενδυμάτων καθώς και η ανελαστική διάρθρωση της αγοράς εργασίας. Η ανατίμηση του ευρώ έναντι του δολαρίου έχει συντείνει σημαντικά στην πτώση της ανταγωνιστικότητας καθώς η γαλλική οικονομία παράγει κυρίως υπηρεσίες και τελικά καταναλωτικά προϊόντα. Σημειωτέον ότι σύμφωνα με μελέτη της Τράπεζας της Γαλλίας κάθε ανατίμηση του ευρώ πέραν της ισοτιμίας 1 ευρώ προς 1,15 δολάρια συμβάλει στην μείωση της ανταγωνιστικότητας της γαλλικής οικονομίας και οδηγεί σε πτώση των εξαγωγών της. Οι γαλλικές κυβερνήσεις τα τελευταία χρόνια έχουν προχωρήσει στην υιοθέτηση εκσυγχρονιστικών μέτρων με σκοπό την φιλελευθεροποίηση, την απελευθέρωση των αγορών και την αναίρεση της ανελαστικής διάστασης της αγοράς εργασίας.

ΠΙΝΑΚΑΣ II

Σύγκριση οικονομικών Δεικτών Ελλάδος-Γαλλίας

Ακαθάριστο Εγχώριο Προϊόν σε δισ. ευρώ σε τρέχουσες τιμές

	2005	2006	2007	2008	2009	2010	2011	2012
Γαλλία	1,718,04	1,798,11	1,886,79	1,933,19	1,885,76	1,936,71	2,001,39	2,032,29
Ελλάδα	193,04	208,62	223,16	233,19	231,08	222,15	208,53	193,74

Πηγή: Eurostat http://appsso.eurostat.ec.europa.eu/nui/show.do?dataset=nama_gdp_c&lang=en

Κατά κεφαλήν Ακαθάριστο Εγχώριο Προϊόν σε ευρώ τρέχουσες τιμές

	2005	2006	2007	2008	2009	2010	2011	2012
Γαλλία	27.300	28.400	29.600	30.100	29.300	29.900	30.700	31.100
Ελλάδα	17.400	18.700	19.900	20.800	20.500	19.600	18.500	17.200

Πηγή: Eurostat

Ρυθμός αύξησης ως ποσοστό του ΑΕΠ

	2006	2007	2008	2009	2010	2011	2012
Γαλλία	2,5	2,3	-0,1	-3,1	1,7	2,0	0,0
Ελλάδα	5,5	3,5	-0,2	-3,1	-4,9	-7,1	-6,4

Πηγή: Eurostat

Ποσοστιαία μεταβολή του Πληθωρισμού

	2005	2006	2007	2008	2009	2010	2011	2012
Γαλλία	1,9	2,2	2,2	3,2	0,1	1,5	2,1	2,2
Ελλάδα	3,5	3,3	3,0	4,0	1,2	4,7	3,3	1,0

Πηγή: Eurostat

Ανεργία ως ποσοστό του εργατικού δυναμικού

	2005	2006	2007	2008	2009	2010	2011	2012
Γαλλία	9,9	8,9	8,3	7,5	9,5	9,7	9,6	10,8
Ελλάδα	9,6	8,9	8,3	8,5	9,5	12,6	17,7	26,1

Πηγή: INSEE

Δημόσιο Χρέος και Δημοσιονομικό Έλλειμμα ως ποσοστό του Α.Ε.Π.

	ΓΑΛΛΙΑ		ΕΛΛΑΔΑ	
	Δημόσιο Χρέος ως ποσοστό του ΑΕΠ	Δημοσιονομικό Έλλειμμα ως ποσοστό του ΑΕΠ	Δημόσιο Χρέος ως ποσοστό του ΑΕΠ	Δημοσιονομικό Έλλειμμα ως ποσοστό του ΑΕΠ
2003	62,4	-4,1	107,8	-6,1
2004	64,4	-3,6	108,5	-7,4
2005	66,4	-2,9	98,0	-5,5
2006	63,7	-2,4	97,8	-3,6
2007	63,8	-2,7	95,7	-5,1
2008	68,2	-3,3	113,0	-9,8
2009	79,2	-7,5	129,4	-15,6
2010	82,3	-7,1	145,0	-10,3
2011	85,8	-5,2	165,3	-9,1
2012	90,2	-4,8	156,9	-10,0

Πηγή :Eurostat

Κατευθυντήρια αρχή της δημοσιονομικής πολιτικής της Γαλλίας αποτελεί ο περιορισμός του δημόσιου ελλείμματος μέχρι το 2015 κάτω από το κατώφλι του 3%, στόχος που συνιστά χρονική μετάθεση της πρόβλεψης για το 2012 και η οποία εν προκειμένω θέτει αντικείμενο συζητήσεων για νέα, εν ευθέτω χρόνω, ενδεχόμενη αναθεώρηση του χρονικού ορίζοντά της. Η υλοποίηση της δέσμευσης της Γαλλίας συναρτάται άρρηκτα με τον μηδενισμό του ελλείμματος του κρατικού προϋπολογισμού και τον περιορισμό του δημόσιου χρέος σε ποσοστό κατώτερο του 60% του ΑΕΠ. Η τήρηση της δέσμευσης αυτής εδραζόταν στην υπόθεση για συνολική αύξηση του όγκου των δημοσίων δαπανών στα όρια μη υπέρβασης του 1% σε ετήσια βάση. Στα πλαίσια της οικονομικής ύφεσης, οι προεκτεθέντες στόχοι απεδείχθησαν έωλοι και ανέφικτοι, καθώς το πρόγραμμα ενίσχυσης και αναθέρμανσης της οικονομίας που εξήγγειλε η γαλλική κυβέρνηση τον Οκτώβριο του 2008 ύψους άνω των 26 δισ. ευρώ, επιδείνωσε τα δημόσια οικονομικά, μεγέθυνε τα ελλείμματα του προϋπολογισμού και επιβάρυνε το δημόσιο χρέος της χώρας στο βωμό υλοποίησης της τεθείσας επιλογής για ταχεία και αποτελεσματική υπέρβαση της κρίσης.

Το πρόγραμμα της κυβέρνησης εστιάσθηκε κυρίως στους τομείς της κατασκευής δημοσίων υποδομών και ενίσχυσης των επιχειρήσεων με συνέπεια την τροφοδότηση της ανάπτυξης της γαλλικής οικονομίας σε ποσοστό 0,6% τα επόμενα έτη, αλλά εκ παραλλήλου εκτίναξε το έλλειμμα στα επίπεδα του 7,5% το 2009 του ΑΕΠ με επισώρευση 20 δισ. ευρώ στο δημόσιο χρέος.

Οι ξένες επενδύσεις στη Γαλλία, σύμφωνα με την Τράπεζα της Γαλλίας (<http://www.banque-france.fr/economie-et-statistiques/base-de-donnees/position-exterieure.html>) συνέχισαν την ανοδική τροχιά τους το 2012 σε 502,9 δισ. ευρώ σε σύγκριση με 482,8 δισ. ευρώ το 2011 και 423,5 δισ. ευρώ το 2008, αξίζει δε να σημειωθεί ότι η Γαλλία και το Ηνωμένο Βασίλειο συγκροτούν τον κυριότερο προορισμό άμεσων ξένων επενδύσεων στην Ευρώπη, γεγονός που τοποθετεί τη Γαλλία μεταξύ των 10 πρώτων χωρών προσέλκυσης επενδυτικών κεφαλαίων σε παγκόσμιο επίπεδο. Η τάση αυτή αποδίδεται κυρίως στην εξαιρετική υποδομή της, το εξειδικευμένο εργατικό δυναμικό, το χαμηλό κόστος ίδρυσης και εγκατάστασης επιχειρήσεων στη χώρα, τη μεγάλη εγχώρια αγορά, καθώς και την κεντρική χωροθεσία της στο πεδίο της Δυτικής Ευρώπης. Εκ παραλλήλου, η Γαλλία στο πεδίο της εξωστρέφειας των επενδύσεων των επιχειρήσεων της τοποθετείται στις πρώτες θέσεις στον κόσμο με τον όγκο τους να συμποσούται στα 913,9 δισ. ευρώ το 2012, έναντι 888,3 δισ. ευρώ το 2011 και 714,3 δισ. ευρώ το 2008.

Το **χρηματοοικονομικό περιβάλλον** χαρακτηρίστηκε στάσιμο καθ' όλη τη διάρκεια του 2011 όπου ο δείκτης **CAC 40** του Χρηματιστηρίου του Παρισιού κινήθηκε σε χαμηλότερα επίπεδα από τα προηγούμενα χρόνια. Κατά το 2012 παρουσίασε σταδιακή πτώση ως το Μάρτιο, οπότε και εμφανίσθηκαν σημάδια ανάκαμψης μέχρι και το τέλος του έτους, χωρίς ωστόσο να υπερβεί τα επίπεδα του 2010, γεγονός που οδήγησε στην αφαίρεσή του Χρηματιστηρίου Αξιών Παρισίων από τη λίστα των δέκα μεγαλύτερων σε όγκο συναλλαγών παγκοσμίως. Σημειώνεται ότι μέχρι το 2010 διατηρούσε την πέμπτη θέση. Το γαλλικό χρηματοπιστωτικό σύστημα κυριαρχείται

από τις 3 μεγαλύτερες γαλλικές τράπεζες, PNP Parisbas, Crédit Agricole και Société Générale (<http://www.relbanks.com/europe/france>).

2 Εθνικό σχέδιο Γαλλίας (2013-2017) για ανάκαμψη από οικονομική κρίση

Στο πλαίσιο της αντιμετώπισης της παγκόσμιας οικονομικής κρίσης, η Γαλλία υιοθέτησε εθνικό σχέδιο σταθερότητας και μεταρρυθμίσεων, σε συνεργασία με τα αρμόδια όργανα της Ε.Ε, προκειμένου να επιτευχθούν οι στόχοι του προγράμματος «Ευρώπη 2020». Στο εν λόγω εθνικό σχέδιο προβλέπεται η χώρα να εισέλθει οριακά σε φάση οικονομικής ανάπτυξης από το 2013 (0,1% αύξηση του ΑΕΠ), 1,2% το 2014 και 2,0% από το 2015 ως το 2017. Στο πλαίσιο αυτό η Γαλλία αναμένεται να εμφανίσει δημοσιονομικό έλλειμμα κάτω από το κατώφλι του 3% το 2013 και 2014, στο πλαίσιο της επιλογής για υλοποίηση αυστηρού προϋπολογισμού, με μη υιοθέτηση μέτρων πολιτικής λιτότητας.

Το πλέγμα των μεταρρυθμίσεων που έχει δεσμευθεί να εφαρμόσει η χώρα εστιάζεται στα ακόλουθα: μείωση του κόστους εργασίας, αναμόρφωση του χρηματοπιστωτικού συστήματος, λήψη μέτρων υπέρ της δημιουργίας νέων θέσεων εργασίας, καθώς και εκπόνηση και εφαρμογή σχεδίου έκτακτης ανάγκης για τη στέγαση. Κεντρικό στοιχείο είναι η προσπάθεια της γαλλικής κυβέρνησης αποτελεί η επίτευξη της μείωσης του δημοσίου ελλείμματος μέσω κυρίως του περιορισμού των δημοσίων δαπανών (<http://www.economie.gouv.fr/programme-stabilite-et-programme-national-de-reforme>).

3 Εξωτερικές Εμπορικές Συναλλαγές Γαλλίας

Παραδοσιακά η Γαλλία απετέλεσε για μεγάλο χρονικό διάστημα οικονομία εξαγωγικού προσανατολισμού με πλεονασματικό όγκο εξαγωγών έναντι των εισαγωγών της εντούτοις το πρόσημο του εξωτερικού εμπορίου της από το 2004 ακολουθεί ιδιαίτερα πτωτική πορεία. Το 2012 το εμπορικό έλλειμμα διευρύνθηκε σημαντικά στο επίπεδο των -82,9 δις. ευρώ από -68,8 δις το 2011. Η υψηλή ισοτιμία του ευρώ έναντι του δολαρίου, η συνακόλουθη απώλεια ανταγωνιστικότητας των ευρωπαϊκών προϊόντων καθώς και η αύξηση της τιμής του πετρελαίου συνήρτησαν ως σημαντικοί συντελεστές αλλά όχι καθοριστικά, στη δυσμενοποίηση της εξέλιξης. Η μεγάλη συγκέντρωση των γαλλικών εξαγωγών στις ευρωπαϊκές αγορές -κυρίως των κ-μ της Ευρωπαϊκής Ένωσης που πλήττονται από ύφεση- και η απώλεια ευκαιριών εξαγωγών σε νέες, δυναμικά αναπτυσσόμενες αγορές καθώς και η μη παραγωγή εξειδικευμένων και καινοτόμων προϊόντων σε πολλούς κλάδους, προστίθεται στην κλίμακα των γενεσιουργών αιτιών για την δυσμενή εξέλιξη του εμπορικού ελλείμματος. Επισημαίνουμε ότι οι γαλλικές εξαγωγές συντίθενται κυρίως από τελικά καταναλωτικά προϊόντα και όχι από ενδιάμεσα, που χαρακτηρίζουν τις γερμανικές, με αποτέλεσμα στην παρούσα φάση της οικονομικής ύφεσης να διακρίνονται για ευθραυστότητα και τάσεις υποχώρησης.

ΠΙΝΑΚΑΣ III
Συνολικές Εισαγωγές-Εξαγωγές της Γαλλίας σε δις. ευρώ

	ΕΙΣΑΓΩΓΕΣ	ΕΞΑΓΩΓΕΣ	ΙΣΟΖΥΓΙΟ
2003	322,1	323,0	+ 0,9
2004	346,3	341,4	- 4,9
2005	379,0	356,1	-22,8
2006	428,6	389,1	-40,9
2007	439,3	400,2	-39,2
2008	475,4	405,1	-70,3
2009	383,8	340,8	-43,1
2010	443,9	392,5	-51,4
2011	458,4	389,6	-68,8
2012	516,2	433,3	-82,9

Πηγή: Υπουργείο Οικονομίας και Οικονομικών και Υπηρεσία Τελωνείων Γαλλίας

Οι γαλλικές εξαγωγές το 2012, σύμφωνα με επίσημα στοιχεία της Υπηρεσίας Τελωνείων της χώρας ανήλθαν σε 433,3 δις ευρώ, επίδοση που καταγράφει, συγκριτικά, αύξηση προς το προηγούμενο έτος, 389,6 δις ευρώ, ομοίως με τις εισαγωγές που διευρύνθηκαν αισθητά στα 516,2 δις ευρώ έναντι 458,4 δις. ευρώ το 2011.

ΠΙΝΑΚΑΣ IV
Οι 20 κύριοι προμηθευτές της Γαλλίας 2010-2012(σε χιλιάδες ευρώ)

	Χώρα	2010	Μερίδιο	2011	Μερίδιο	2012	Μερίδιο
	Σύνολο	459.357.764	100,00%	510.726.581	100,00%	516.280.680	100,00%
1	Γερμανία	80.068.271	17,43%	86.801.756	17,00%	89.315.662	17,30%
2	Κίνα	37.492.328	8,16%	41.143.946	8,06%	41.289.131	8,00%
3	Βέλγιο	35.806.993	7,80%	39.229.605	7,68%	39.004.518	7,55%
4	Ιταλία	34.904.074	7,60%	37.164.559	7,28%	36.945.754	7,16%
5	ΗΠΑ	26.701.698	5,81%	29.214.379	5,72%	32.850.175	6,36%
6	Ισπανία	28.512.191	6,21%	30.487.647	5,97%	31.006.486	6,01%
7	Ην. Βασίλειο	20.063.051	4,37%	22.149.582	4,34%	22.741.311	4,40%
8	Ολλανδία	19.364.197	4,22%	21.832.959	4,27%	22.482.584	4,35%
9	Ρωσία	12.276.091	2,67%	13.927.883	2,73%	11.949.167	2,31%
10	Ελβετία	11.019.283	2,40%	11.601.253	2,27%	11.918.196	2,31%
11	Ιαπωνία	8.991.980	1,96%	9.537.059	1,87%	9.154.151	1,77%
12	Πολωνία	6.980.374	1,52%	7.762.481	1,52%	7.919.669	1,53%
13	Ιρλανδία	5.933.241	1,29%	6.464.308	1,27%	6.984.427	1,35%
14	Σουηδία	5.692.030	1,24%	6.014.366	1,18%	5.798.744	1,12%
15	Τουρκία	5.412.133	1,18%	5.919.983	1,16%	5.677.387	1,10%
16	Νορβηγία	4.931.738	1,07%	6.828.683	1,34%	5.589.123	1,08%
17	Τσεχία	5.050.569	1,10%	5.885.438	1,15%	5.560.233	1,08%
18	Σαουδ.Αραβία	2.755.764	0,60%	4.551.450	0,89%	5.511.322	1,07%
19	Καζακστάν	3.205.310	0,70%	5.155.206	1,01%	5.248.730	1,02%
20	Αυστρία	4.482.557	0,98%	4.671.171	0,91%	5.167.198	1,00%
63	Ελλάδα	621.816	0,14%	734.429	0,14%	658.558	0,13%

Πηγή: Υπηρεσία Τελωνείων Γαλλίας

ΠΙΝΑΚΑΣ V

Οι 20 κύριοι πελάτες της Γαλλίας 2010-2012 (σε χιλιάδες ευρώ)

	Χώρα	2010	Μερίδιο	2011	Μερίδιο	2012	Μερίδιο
	Σύνολο	390.149.700	100,00%	420.187.376	100,00%	433.312.911	100,00%
1	Γερμανία	64.033.384	16,41%	70.201.762	13,75%	71.541.974	13,86%
2	Ιταλία	31.554.256	8,09%	34.102.394	6,68%	31.939.254	6,19%
3	Βέλγιο	29.281.934	7,51%	30.254.903	5,92%	31.720.690	6,14%
4	Ισπανία	29.160.269	6,35%	30.475.994	5,97%	29.251.013	5,67%
5	Ην. Βασίλειο	26.252.941	5,72%	27.813.659	5,45%	29.201.471	5,66%
6	ΗΠΑ	22.137.878	4,82%	23.389.109	4,58%	26.530.661	5,14%
7	Ολλανδία	16.237.489	3,53%	17.976.560	3,52%	18.322.733	3,55%
8	Κίνα	10.988.215	2,39%	13.473.339	2,64%	15.077.538	2,92%
9	Ελβετία	11.358.619	2,47%	13.188.359	2,58%	13.700.711	2,65%
10	Ρωσία	6.290.199	1,37%	7.457.363	1,46%	9.119.535	1,77%
11	Ιαπωνία	5.911.687	1,29%	6.526.491	1,28%	7.393.446	1,43%
12	Τουρκία	6.256.771	1,36%	6.709.851	1,31%	6.901.688	1,34%
13	Πολωνία	5.959.643	1,30%	6.653.461	1,30%	6.615.470	1,28%
14	Αλγερία	5.238.918	1,14%	5.766.590	1,13%	6.360.393	1,23%
15	Χονγκ Κόνγκ	4.215.037	0,92%	4.402.887	0,86%	5.971.466	1,16%
16	Σιγκαπούρη	5.030.314	1,10%	5.153.051	1,01%	5.863.362	1,14%
17	Σουηδία	5.100.339	1,11%	5.618.057	1,10%	5.065.632	0,98%
18	Βραζιλία	3.586.390	0,78%	3.999.396	0,78%	4.628.523	0,90%
19	Μαρόκο	3.991.332	0,87%	4.316.483	0,85%	4.027.965	0,78%
20	Ν. Κορέα	3.213.891	0,70%	4.193.766	0,82%	3.678.107	0,71%
34	Ελλάδα	2.693.130	0,59%	2.598.011	0,51%	2.231.086	0,43%

Πηγή: Υπηρεσία Τελωνείων Γαλλίας

Όπως εμφανίζεται στους ανωτέρω πίνακες, το μεγαλύτερο ποσοστό των εξαγωγών και εισαγωγών της Γαλλίας πραγματοποιείται με κράτη μέλη της Ε.Ε. Η Γερμανία αποτελεί τον πρώτο εμπορικό εταίρο της χώρας με ποσοστό κάλυψης 13,86% επί των γαλλικών εξαγωγών και αντίστοιχο 17,30% επί των γαλλικών εισαγωγών. Εκτός από τη Γερμανία, στους σημαντικότερους προμηθευτές της Γαλλίας συγκαταλέγονται η Κίνα, το Βέλγιο, η Ιταλία, και οι ΗΠΑ, ενώ στους καλύτερους πελάτες της Γαλλίας, πέραν της Γερμανίας, συναντώνται η Ιταλία, το Βέλγιο, η Ισπανία, και το Ηνωμένο Βασίλειο.

Οι γαλλικές εξαγωγές συντίθενται από ένα ευρύ φάσμα βιομηχανικών κυρίως προϊόντων, όπως αυτοκίνητα, φάρμακα, ενδύματα, χημικά προϊόντα, συσκευές αναπαραγωγής ήχου και εικόνας καθώς και προϊόντα υψηλής τεχνολογίας, που διακρίνονται σε αεροσκάφη, πυρηνικούς αντιδραστήρες, διαστημόπλοια, ηλεκτρονικούς υπολογιστές κλπ.

Οι γαλλικές εισαγωγές κυριαρχούνται από τις εισαγωγές πετρελαίου, με συνέπεια η αυξητική τροχιά της τιμής του να έχει συμβάλει τα τελευταία χρόνια στην αρνητική επιβάρυνση του εμπορικού ισοζυγίου, που σημειωτέον απέκτησε για πρώτη φορά αρνητικό πρόσημο το 2004, με την αρνητική αυτή πορεία να έχει σταθεροποιηθεί. Επιπρόσθετα, η ανατίμηση του ευρώ καθώς και οι καθυστερήσεις στις παραδόσεις των αεροσκαφών της Airbus, επισωρεύουν αρνητικά την κλιμάκωση του εμπορικού ισοζυγίου της Γαλλίας. Άλλες κύριες κατηγορίες προϊόντων που εισάγονται στην Γαλλία είναι: αυτοκίνητα, βιομηχανικός εξοπλισμός, ενδιάμεσα και καταναλωτικά αγαθά.

4 Διμερείς Εμπορικές Συναλλαγές Ελλάδος-Γαλλίας

Σύμφωνα με τα στοιχεία της ΕΛΣΤΑΤ (Ελληνική Στατιστική Αρχή) κατά το 2012, οι ελληνικές εξαγωγές προς τη Γαλλία συνέχισαν για δεύτερο έτος τη θετική τους πορεία, και συγκεκριμένα στο επίπεδο των **666,4 εκ. ευρώ** που αντιστοιχεί σε ποσοστιαία αύξηση της τάξεως του 2,37%, έναντι 651 εκ. ευρώ το 2011 και 619,5 εκ. ευρώ το 2010. Ωστόσο, παρουσιάστηκε υποχώρηση της Γαλλίας **στη 12^η θέση της κλίμακας των χωρών υποδοχής των εξαγωγών μας** (8^η θέση το 2011), μετά την Τουρκία, Ιταλία, Γερμανία, Βουλγαρία, εφοδιασμούς πλοίων, Κύπρο, ΗΠΑ, Ηνωμένο Βασίλειο, ΠΓΔΜ, Λιβύη και Λίβανο (Πηγή: ΕΛΣΤΑΤ).

Η σταθεροποίηση της αυξητικής τροχιάς των εξαγωγών μας για τρίτο συνεχές έτος διαγράφει τα όρια των υπαρκτών δυνατοτήτων για υπέρβαση σε σύντομο χρονικό διάστημα του κατωφλίου – στόχου των 700 εκ. ευρώ προκειμένου να επανέλθουν στα επίπεδα αναφοράς του 2006 και 2007 των 733 εκ και 716 εκ. αντίστοιχα. Το εμπορικό ισοζύγιο μας σηματοδοτεί τη σταθερή τάση περιορισμού του που ανάγεται τόσο στο δυναμισμό των εξαγωγών μας όσο και στην υφεσιακή συστολή της εγχώριας ζήτησης έναντι των προηγούμενων ετών όπως το 2008 που ήταν στα -2,4 δισ. ευρώ, εντούτοις συνεχίζει να διατηρείται ιδιαίτερα ελλειμματικό για την Ελλάδα στο επίπεδο του -1,39 δισ. ευρώ έναντι -1,52 δισ. ευρώ το 2011. Η ελλειμματική διάσταση του ισοζυγίου ανάγεται στη σταθερή συνιστώσα των γαλλικών εξαγωγών που αντιστοιχεί σε ευρύ φάσμα βιομηχανικών προϊόντων καθώς και ανάλογων υψηλής τεχνολογίας (εξοπλιστικά συστήματα, αεροσκάφη airbus, αυτοκίνητα) με πρόσκτηση υψηλής οικονομικής αποτίμησης, σε αντίθεση με τις ελληνικές εξαγωγές που επικεντρώνονται κυρίως σε πρώτες ύλες, προϊόντα ελαφριάς βιομηχανίας και τρόφιμα που αντικειμενικά αδυνατούν να ανταπεξέλθουν στην οικονομική αντιστάθμιση της αξίας των εισαγωγών.

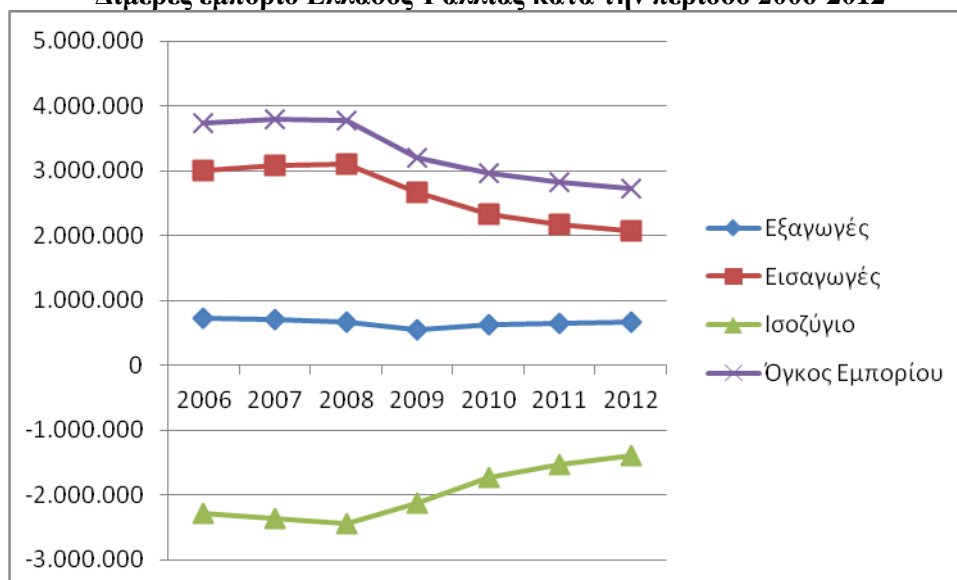
ΠΙΝΑΚΑΣ VI

4.1 Διμερείς Εμπορικές Συναλλαγές Ελλάδος-Γαλλίας 2006-2012- Στοιχεία ΕΛΣΤΑΤ

	2006	2007	2008	2009	2010	2011	2012	Μεταβολή 2012/11
Εξαγωγές	733.289	716.175	668.379	545.373	619.595	651.004	666.465	2,37%
Εισαγωγές	3.006.457	3.080.502	3.098.017	2.659.933	2.337.505	2.180.642	2.064.221	-5,34%
Ισοζύγιο	-2.273.168	-2.364.327	-2.429.638	-2.114.560	-1.717.910	-1.529.638	-1.397.756	-8,62%
Όγκος Εμπορίου	3.739.746	3.796.677	3.766.396	3.205.306	2.957.100	2.831.646	2.730.686	-3,57%

Πηγή: Ελληνική Στατιστική Αρχή-ΕΛΣΤΑΤ σε εκ. Ευρώ

Διμερές εμπόριο Ελλάδος-Γαλλίας κατά την περίοδο 2006-2012



Σύμφωνα με τα διαθέσιμα στατιστικά στοιχεία των γαλλικών τελωνείων οι εξαγωγές τους το 2012 προς την Ελλάδα ανήλθαν σε 2,23 δις. ευρώ, με συνέπεια την κατάληψη από την χώρα μας της 34^η θέσης στην κλίμακα των αγοραστών της Γαλλίας (32^η θέση το 2011) με ποσοστό 0,51% (0,62% το 2011) επί του συνόλου των γαλλικών εξαγωγών. Εκ παραλλήλου το 2012 οι εισαγωγές της Γαλλίας από την Ελλάδα συμποούνται στα 658,55 εκ. ευρώ έναντι 724,4 εκ. ευρώ το 2011 που τοποθετούν την Ελλάδα, αντίστοιχα, στην 63^η θέση των προμηθευτών της Γαλλίας (60^η το 2011) με ποσοστό 0,12% (0,14% το 2011) επί του συνόλου των γαλλικών εισαγωγών.

4.2 Διμερείς Εμπορικές Συναλλαγές Ελλάδος-Γαλλίας 2006-2011- Στοιχεία Γαλλικών Τελωνείων

	2006	2007	2008	2009	2010	2011	2012	Μεταβολή 20011/10	Μεταβολή 2012/11
Εξαγωγές	758	629,4	644,8	538,7	618,7	724,4	658,55	17,08%	-9,09%
Εισαγωγές	3.277,70	3.764,70	3.692,90	3.106,50	2.661,80	2.591,10	2.231,08	-2,66%	-13,89%
Ισοζύγιο	-2.519,80	-3.135,30	-3.048,10	-2.567,70	-2.048,50	-1.866,70	-1.572,53	-8,87%	-15,76%
Όγκος Εμπορίου	4.035,70	4.394,00	4.337,70	3645,2	3275,1	3.315,50	2.889,63	1,23%	-12,84%

Πηγή: Υπηρεσία Τελωνείων Γαλλίας¹

Αναφορικά με τις εξαγωγές, (σύμφωνα με πίνακες VII και VIII, με τα επίσημα ελληνικά στατιστικά στοιχεία) παρατηρούμε ότι τα φαρμακευτικά προϊόντα αποτελούν την πρώτη εξαγόμενη κατηγορία με ποσοστό 11,44% επί του συνόλου των εξαγωγών ενώ το αργίλιο και τα τεχνουργήματα αυτού εκτοπίζονται στη δεύτερη θέση με ποσοστό 10,17%. Οι εξαγωγές φαρμακευτικών προϊόντων παρουσιάζουν αμφίπλευρα σημαντική αύξηση σε ποσοστό και σε αξία και συγκεκριμένα από το 6,02% επί των συνολικών εξαγωγών το 2008 σχεδόν υπερδιπλασιάστηκαν το 2012 στο 11,44% και, αντίστοιχα, από 40,24 εκ. ευρώ σε 76,27εκ. ευρώ. Τα ιχθυηρά και τα προϊόντα ιχθυοκαλλιέργειας το 2012 κατατάσσονται στην τρίτη θέση, όπως και το 2011, με συνεχώς διευρυνόμενη αξία και ποσοστά, από 6,09% το 2008 σε 7,97% το 2012 επί του συνόλου των εξαγωγίμων προϊόντων. Σημειώνουμε ότι η Ελλάδα κατέχει στη Γαλλία τα υψηλότερα ποσοστά κάλυψης των εισαγωγών της σε ιχθυηρά μεσογειακής προελεύσεως που αντιστοιχούν σχεδόν στα 2/3 των αναγκών της. Ιδιαίτερα οι εξαγωγές τσιπούρας και λαυρακίου αποτελούν το δεύτερο εξαγόμενο προϊόν της χώρας μας στη Γαλλία με αξία εξαγωγών 49,15 εκ. ευρώ. Στην πρώτη πεντάδα τοποθετούνται τα φάρμακα (30), ακολουθούμενα από το αργίλιο (76), τα ιχθυηρά (03), τις πλαστικές ύλες (39) και τα προϊόντα χαλκού (74), τα δε πετρελαιοειδή ακολουθούν, σημειώνοντας ελαφρά μείωση σε σύγκριση με το 2011, μαζί με τα φρούτα και λαχανικά (20).

Αναφορικά με τις εξαγωγές ενδυμάτων οι τάσεις χαρακτηρίζονται ιδιαίτερος δυσμενείς, δεδομένου ότι έναντι του 7,80% το 2008 περιορίστηκαν το 2012 στο 2,48% του συνόλου των εξαγωγών με συνέπεια μείωση της αξίας εξαγωγών τους κατά 68,28%. Τέλος, όσον αφορά τις εξαγωγές ελαιολάδου αυτές υποχώρησαν στο 1,9εκ. ευρώ (4,9εκ.ευρώ, σύμφωνα με τα επίσημα γαλλικά στατιστικά στοιχεία), ήτοι στο μηδαμινό ποσοστό του 0,002% το 2012, από 0,38% το 2011 και 1,76% του 2005.

¹ Η διαφορά μεταξύ των στατιστικών στοιχείων ΕΛΣΤΑΤ και Γαλλικής Στατιστικής Υπηρεσίας, ανάγεται στην υιοθετούμενη στατιστική μεθοδολογία προσμέτρησης όπου συχνά οι γαλλικές εξαγωγές σε βαλκανικές χώρες μέσω Ελλάδος, καταγράφονται από τις αρμόδιες γαλλικές στατιστικές υπηρεσίες, ενώ δεν περιλαμβάνονται στις αντίστοιχες ελληνικές.

ΠΙΝΑΚΑΣ VII

Ελληνικές εξαγωγές - Γαλλία 2008 - 2012- 20 Βασικές Κατηγορίες
σύμφωνα με στοιχεία της Ελληνικής Στατιστικής Αρχής-ΕΛΣΤΑΤ (σε ευρώ)

Όνοματολογία	2008	% επί συνόλου	2009	% επί συνόλου	2010	% επί συνόλου	2011	% επί συνόλου	2012	% επί συνόλου
(30) Φαρμακευτικά προϊόντα	40.244.872	6,02%	60.422.048	11,08%	86.159.396	13,91%	59.415.035	9,16%	76.271.481	11,44
(76) Αργίλιο και τεχνουργήματα του	61.302.405	9,17%	51.339.654	9,41%	68.332.421	11,03%	76.994.321	11,88%	67.810.128	10,17
(03) Ιχθείς και μαλακόστρακα, μαλάκια και άλλα ασπόνδυλα	40.697.947	6,09%	46.421.575	8,51%	51.859.728	8,37%	57.553.277	8,88%	53.124.461	7,97
(39) Πλαστικές ύλες και τεχνουργήματα τους	39.351.582	5,89%	33.513.495	6,15%	37.727.776	6,09%	46.393.147	7,16%	51.537.528	7,73
(74) Χαλκός και τεχνουργήματα τους	37.372.995	5,59%	24.556.762	4,50%	42.562.163	6,87%	56.037.001	8,64%	48.831.260	7,33
(27) Ορυκτά καύσιμα, ορυκτά λάδια							34.266.963	5,26%	43.011.287	6,45
(20) Παρασκευάσματα λαχανικών, καρπών και φρούτων ή άλλων μερών φρούτων	31.685.887	4,74%	30.595.695	5,61%	34.277.830	5,53%	37.571.140	5,80%	41.328.421	6,20
(73) Τεχνουργήματα από χυτοσίδηρο, σίδηρο ή χάλυβα	43.608.696	6,52%	43.506.401	7,98%	11.432.691	1,85%	38.332.650	5,91%	26.397.161	3,96
(85) μηχανές, συσκευές - υλικά ηλεκτρικά και τμήματά τους, συσκευές εγγραφής ή αναπαραγωγής εικόνων και ήχου	13.399.682	2,00%	13.074.629	2,40%	12.312.611	1,99%	13.399.149	2,07%	19.096.591	2,87
(61) Ενδύματα και συμπληρώματα του ενδύματος, πλεκτά	52.116.512	7,80%	37.904.611	6,95%	34.376.096	5,55%	27.340.219	4,22%	16.529.010	2,48
(84) Λέβητες, πυρηνικοί αντιδραστήρες, μηχανές, συσκευές - μηχανικές επινοήσεις και τμήματά τους	14.231.044	2,13%	14.233.633	2,61%	19.905.139	3,21%	14.989.538	2,31%	15.573.423	2,34
(99) Εμπιστευτικά	14.654.068	2,19%	14.148.426	2,59%	13.954.674	2,25%	22.694.792	3,50%	12.956.873	1,94
(25) Αλάτι, θείο, γαίες και πέτρες, γύψος, ασβέστης και τσιμέντα	26.578.562	3,98%	8.149.181	1,49%	9.122.456	1,47%	9.283.075	1,43%	11.597.528	1,74
(08) Καρποί και φρούτα βρώσιμα, φλούδες εσπεριδοειδών ή πεπονιών	8.843.476	1,32%	8.771.692	1,61%	7.369.981	1,19%	11.513.836	1,78%	11.259.118	1,69
(33) Αιθέρια ελαία και ρητινώδη, παρασκευασμένα προϊόντα αρωματοποιίας ή καλλωπισμού	12.218.968	1,83%	7.268.008	1,33%	9.330.371	1,51%	8.491.168	1,31%	10.920.712	1,64
(26) Μεταλλεύματα, σκουριές και τέφρες	11.977.891	1,79%	6.967.632	1,28%	8.786.484	1,42%	12.121.531	1,87%	10.734.485	1,61
(22) Ποτά, αλκοολούχα υγρά και ξίδι	7.524.465	1,13%	7.668.615	1,41%	8.362.801	1,35%	9.314.983	1,44%	9.356.601	1,40
(16) Παρασκευάσματα κρεάτων, ιχθύων ή μαλακόστρακων, μαλακίων άλλων ασπόνδυλων υδροβίων	15.355.296	2,30%	12.581.197	2,31%	14.887.072	2,40%	11.845.868	1,83%	7.819.408	1,17
(38) διάφορα προϊόντα των χημικών βιομηχανιών	5.597.250	0,84%	6.597.052	1,21%	7.271.196	1,17%	11.400.781	1,76%	6.651.587	1,00
(87) Αυτοκίνητα οχήματα, ελκυστήρες, ποδήλατα και άλλα οχήματα για χειραίες μεταφορές	2.686.610	0,40%	882.336	0,16%	1.594.925	0,26%	6.974.317	1,08%	6.066.618	0,91
(001) ΓΑΛΛΙΑ	668.378.714		545.373.169		619.595.228		651.003.248		666.465.625	

Στο πεδίο των εισαγωγών μας από τη Γαλλία διακρίνονται ως κυριότερες κατηγορίες τα κρέατα και τα προϊόντα αυτών με ποσοστό 15,08%, τα φαρμακευτικά προϊόντα με 14,45% επί των συνολικών εισαγωγών καθώς και οι μηχανές, συσκευές - υλικά ηλεκτρικά και τμήματά τους, συσκευές εγγραφής ή αναπαραγωγής εικόνων και ήχου για την τηλεόραση καθώς και τμήματα – εξαρτήματά τους με 4,76% και τα αιθέρια έλαια - αρώματα με 4,58%. Άλλες βασικές κατηγορίες αποτελούν τα αυτοκίνητα με 4,35%, πετρελαιοειδή με 4,30%, προϊόντα χημικών βιομηχανιών με 3,65%, χυτοσίδηρο με 3,81%, αντιδραστήρες, χαλκό, πλαστικές ύλες, ζαχαρώδη κλπ. Επισημαίνουμε οι εισαγωγές γαλλικών αυτοκινήτων παρουσίασαν μία μικρή αύξηση, ωστόσο εμφανίζουν αισθητή υποχώρηση από 11,14% το 2008 σε 4,35% το 2012, εξέλιξη που συναρτάται άρρηκτα με την διατήρηση του υφεσιακού κύκλου της ελληνικής οικονομίας. Οι γαλλικές εξαγωγές εμφανίζουν ευρύτερη διασπορά σε μεγαλύτερο αριθμό κατηγοριών και προϊόντων.

Πίνακας VIII
Ελληνικές εισαγωγές - Γαλλία 2008 - 2012 - 20 Βασικές Κατηγορίες
σύμφωνα με στοιχεία της Ελληνικής Στατιστικής Αρχής-ΕΛΣΤΑΤ (σε ευρώ)

Ονοματολογία	2008	% επί συνόλου	2009	% επί συνόλου	2010	% επί συνόλου	2011	% επί συνόλου	2012	% επί συνόλου
(02) Κρέατα και παραπροϊόντα σφαγίων, βρώσιμα	361.448.683	11,67%	357.206.653	13,43%	316.645.205	13,55%	325.425.421	14,42%	311.265.550	15,08
(30) Φαρμακευτικά προϊόντα	380.571.516	12,28%	397.012.455	14,93%	322.600.442	13,80%	266.613.596	11,81%	298.217.509	14,45
(85) μηχανές, συσκευές - υλικά ηλεκτρικά και τμήματά τους, συσκευές εγγραφής ή αναπαραγωγής εικόνων και ήχου	207.415.433	6,70%	168.018.299	6,32%	137.776.006	5,89%	109.523.074	4,85%	98.326.837	4,76
(33) Αιθέρια έλαια και ρητινώδη προϊόντα αρωματοποιίας ή καλλωπισμού	157.107.023	5,07%	148.275.765	5,57%	117.576.994	5,03%	117.335.332	5,20%	94.458.465	4,58
(87) Αυτοκίνητα οχήματα, ελκυστήρες, ποδήλατα και άλλα οχήματα για χειραίετες μεταφορές	345.071.056	11,14%	160.949.554	6,05%	162.695.531	6,96%	89.465.444	3,96%	89.742.212	4,35
(27) Ορυκτά καύσιμα, ορυκτά λάδια							81.652.245	3,74%	88.749.477	4,30
(38) Διάφορα προϊόντα χημικών βιομηχανιών	66.574.436	2,15%	68.805.659	2,59%	75.335.959	3,22%	76.614.687	3,39%	75.270.375	3,65
(72) χυτοσίδηρος, σίδηρος και χάλυβας	33.653.552	1,09%	30.767.749	1,16%	31.917.546	1,37%	33.945.742	1,50%	78.641.257	3,81
(84) Πυρηνικοί αντιδραστήρες, λέβητες, μηχανές, συσκευές - μηχανικές επινοήσεις	237.176.946	7,66%	184.430.278	6,93%	112.299.211	4,80%	154.559.588	6,85%	65.821.416	3,19
(74) χαλκός και τεχνουργήματα από χαλκό	51.600.459	1,67%	28.674.001	1,08%	45.946.878	1,97%	33.102.851	1,47%	63.171.135	3,06

(39) πλαστικές ύλες και τεχνουργήματα τους	110.943.002	3,58%	74.768.406	2,81%	69.091.012	2,96%	66.411.672	2,94%	61.088.357	2,96
(17) ζάχαρα και ζαχαρώδη παρασκευάσματα	17.770.931	0,57%	22.656.804	0,85%	26.117.485	1,12%	32.133.994	1,42%	53.350.587	2,58
(04) Γάλα - προϊόντα γαλακτοκομίας, αυγά πτηνών. φυσικό μέλι.	51.780.482	1,67%	46.465.232	1,75%	47.750.939	2,04%	52.906.532	2,34%	44.772.649	2,17
(88) Αερόπλοια ή διαστημόπλοια	10.035.286	0,32%	12.230.792	0,46%	10.830.565	0,46%	113.674.811	5,04%	39.339.217	1,91
(19) παρασκευάσματα με βάση τα δημητριακά, τα αλεύρια, είδη ζαχαροπλαστικής	38.603.449	1,25%	40.820.527	1,53%	40.796.919	1,75%	42.348.285	1,88%	36.722.932	1,78
(90) όργανα-συσκευές οπτικής, φωτογραφίας ή κινηματογραφίας	62.665.906	2,02%	55.019.495	2,07%	43.871.183	1,88%	39.130.043	1,73%	33.411.401	1,62
(61) ενδύματα και συμπληρώματα ενδύματος, πλεκτά	71.622.621	2,31%	57.771.647	2,17%	46.883.689	2,01%	33.686.021	1,49%	31.043.607	1,50
(62) Ενδύματα και συμπληρώματα του ενδύματος	90.131.754	2,91%	80.563.828	3,03%	56.114.597	2,40%	47.506.378	2,10%	30.840.469	1,49
(95) παιχνίδια για παιδιά - ενήλικες, είδη ψυχαγωγίας ή αθλητισμού	21.116.284	0,68%	22.501.649	0,85%	21.234.510	0,91%	27.720.138	1,23%	30.637.811	1,48
(10) Δημητριακά	64.551.112	2,08%	50.733.268	1,91%	45.987.722	1,97%	75.761.971	3,36%	27.824.384	1,35
(001) Γαλλία	3.098.017.17	4	2.659.932.94	3	2.337.504.86	7	2.180.646.80	5	2.064.221.76	3

5 Δυνατότητες Προώθησης Ελληνικών Προϊόντων σε Γαλλική Αγορά

Η επίταση των προσπαθειών των ελληνικών επιχειρήσεων για προώθηση της εξωστρέφειας τους στη γαλλική αγορά επιβεβαιώθηκε με ιδιαίτερη ενάργεια στο Γραφείο ΟΕΥ Παρισίων και συγκεκριμένα στο πεδίο καταγραφής της εισροής και διαχείρισης του, προοδευτικά, αυξανόμενου όγκου αιτημάτων για αναζήτηση - εξεύρεση εισαγωγέων, διανομέων, συνεργατών, καθώς και σύσταση θυγατρικών εταιρειών. Κατά την τελευταία 5ετία σημειώνεται δυναμική άνοδος από το επίπεδο των 66 αιτημάτων το 2008, 99 το 2009, 232 το 2010, 363 το 2011 και 422 το 2012, οπότε και υπερεξαπλασιάστηκε ο αριθμός αιτημάτων, σε σχέση με το 2008. Τα αιτήματα είναι συναφή προς το φάσμα των παραδοσιακών προϊόντων, όπως π.χ ελιές - ελαιόλαδο, γαλακτοκομικά προϊόντα, ιχθυηρά αλλά και σε προϊόντα ως τα σαλιγκάρια και μανιτάρια που διεκδικούν δυναμικά την κάλυψη σημαντικού μεγέθους των αναγκών της εγχώριας γαλλικής αγοράς. Εκ παραλλήλου τα αιτήματα βιομηχανικών κλάδων σηματοδοτούν αυξητική τάση και συγκεκριμένα σε τομείς όπως πλαστικά, επιχειρήσεις πληροφορικής και λογισμικού, πρώτες ύλες κλπ, ενώ παρατηρείται και διεύρυνση του προσανατολισμού του ενδιαφέροντος των ελληνικών επιχειρήσεων για δρομολόγηση δραστηριοτήτων μέσα από την επιλογή της σύστασης και εγκατάστασης θυγατρικής εταιρείας στη Γαλλία για αποτελεσματικότερη προώθηση των προϊόντων τους.

Η Γαλλία, αποτελεί απαιτητική αγορά ευρείας απορροφητικής ικανότητας που επιβάλλει per se και αναγκαιοποιεί την ενύπαρξη υψηλών ποιοτικών κριτηρίων και συστατικών στοιχείων στα εισαγόμενα προϊόντα.

Προς τούτο είναι αναγκαίο, τα προϊόντα που διαθέτουν σοβαρές δυνατότητες διείσδυσης στην γαλλική αγορά να συνοδεύονται από ενδεδειγμένο στρατηγικό σχέδιο προωθητικών παρεμβάσεων που θα στοχεύει τόσο στην ανάδειξη των διακριτών ποιοτικών πλεονεκτημάτων τους, όσο και στην προσέγγιση των επιλεγμένων πεδίων υψηλής καταναλωτικής απορροφητικότητας.

Κατά συνέπεια είναι επιτακτικό να οργανωθούν -με την συνεργασία του Ελληνικού Οργανισμού Εξωτερικού Εμπορίου- στοχευμένες εβδομάδες προώθησης ελληνικών προϊόντων σε μεγάλες αλυσίδες υπεραγορών και εστίασης για προϊόντα όπως γαλακτοκομικά, ελαιόλαδο, κονσέρβες, προπαρασκευασμένα edésματα, ιχθυηρά, ενώ σταδιακά είναι επιβεβλημένο να προσανατολισουμε και ενισχύσουμε την στοχοθεσία μας στην ανάδειξη και προώθηση και των συναφών βιολογικών προϊόντων που συνθέτουν ένα σημαντικό τομέα στόχο που εμπεριέχει εν δυνάμει υψηλές δυνατότητες και προοπτικές ανάπτυξης.

Ιδιαίτερα καθίσταται επιβεβλημένο μετά την εξαιρετικά υψηλή συμμετοχή 200 εταιρειών μας στην SIAL 2012 να διασφαλισθεί και κεφαλαιοποιηθεί η αποδοχή και συνέχεια της διείσδυσης των προϊόντων μας στην διατροφική αλυσίδα της Γαλλίας μέσα από πλέγμα σταθερά επαναλαμβανόμενων και διακριτών υποστηρικτικών δράσεων την περίοδο 2013-2014 που θα αποτελέσουν ενισχυτικό παράγοντα στις επιδιώξεις των ποιοτικών ανταγωνιστικών εταιρειών για διεύρυνση της πρόσβασης τους στη γαλλική αγορά.

Η μεγαλύτερη αγορά χονδρικού εμπορίου της Ευρώπης, **Rungis**, στο Παρίσι αποτελεί το προνομιακό σημείο υλοποίησης εμπορικών συναλλαγών στον τομέα ειδών διατροφής με τεράστιες αξιοποιήσιμες δυνατότητες τοποθέτησης των προϊόντων μας. Το Γραφείο μας την τελευταία τριετία έχει δραστηριοποιηθεί εντατικά και εστιάζει τις δράσεις του για συντεταγμένη και σταθερή προώθηση ελληνικών προϊόντων στην συγκεκριμένη αγορά, προκειμένου να δημιουργηθούν ερείσματα-πολλαπλασιαστές στη διεύρυνση των εξαγωγών στο πολυσήμαντο κέντρο εισαγωγικού εμπορίου. Ο κλάδος των τροφίμων, πιστεύουμε ότι συγκεντρώνει τα στοιχεία και τις δυνατότητες για προώθηση και προβολή τους στη Γαλλική αγορά, ιδιαίτερα αν συνδυασθεί με πρόγραμμα παρουσίας σε ετήσια βάση των προϊόντων μας σε γεωγραφική περιφερειακή διάσταση όπως πχ. Πελοπόννησος, Βορ. Ελλάδα, Κρήτη, κλπ.

Το ελληνικό ελαιόλαδο παρουσιάζει σημαντικές ευκαιρίες για εξαγωγές στη Γαλλία, ενώ ιδιαίτερα αναγνωρίσιμο είναι της Κρήτης που έχει ταυτισθεί στην κοινή γνώμη λόγω και του μεγάλου τουριστικού ρεύματος των Γάλλων με τα εμβληματικά διεθνώς αναγνωρισμένα υγιεινά ελαιόλαδα. Σημειώνουμε ότι πέραν της σειράς ορισμένων εξαίρεσεων όπως το ελαιόλαδο της Σητείας το ελληνικό ελαιόλαδο διακινείται στη γαλλική αγορά στο επίπεδο των μεγάλων αλυσίδων χωρίς την ανάλογη αξιοποίηση της συμπερίληψης του πλεονεκτήματος «εγγραφής» και εδραίωσης της διακριτής επωνυμίας του.

Θεωρούμε ότι στην αγορά της φέτας ενυπάρχουν σημαντικές δυνατότητες για εξαγωγές, σύμφωνα δε με τα τελευταία στοιχεία του Γαλλικού Ινστιτούτου Στατιστικών Ερευνών τα μεγέθη της ζήτησης και κατανάλωσης ακολουθούν σταθερά αυξητική τροχιά, ενώ οι καταναλωτές διευρύνουν και ποικιλοποιούν την χρήση και ανάλωση μέσα από την ένταξη της στην σύνθεση σαλατών και στην παρασκευή εδεσμάτων και γλυκισμάτων. Ιδιαίτερα σημαντική είναι η διαφημιστική καμπάνια της γαλλικής γαλακτοβιομηχανίας Lactalis που προωθεί προϊόν παραλλαγής τύπου φέτα με την εμπορική ονομασία «Salakis», παραγωγής περιοχών της Προβηγκίας στην Νότια Γαλλία, το οποίο και έχει εδραιωθεί σε ηγετική θέση στην αγορά. Σημειωτέον ότι η γαλλική εταιρεία δραστηριοποιείται στην παραγωγή και διακίνησή του από την πρωθύστερη περίοδο κατοχύρωσης της «Φέτας» στην Ελλάδα ενώ στην ύστερη περίοδο προστασίας της ονομασίας η εταιρεία προέβη σε αφαίρεση της επωνυμίας Φέτας και διακινεί το προϊόν με την προμετωπίδα Salakis. Οι ελληνικές επιχειρήσεις οφείλουν να αξιοποιήσουν και επενδύσουν στο πλεονέκτημα της εγγραφής στη συνείδηση των καταναλωτών της ελληνικής προέλευσης και αναφοράς του προϊόντος καθώς και στην ασύγκριτη εξαιρετική ποιότητα του έναντι της γαλλικής απομίμησης-φέτας αλλά και στο πεδίο αξιοποίησης της υψηλής τιμολόγησης του που κινείται σε διπλάσια επίπεδα από τα αντίστοιχα στην Ελλάδα.

6 Επενδυτική δραστηριότητα Ελλάδα-Γαλλία.

Η Γαλλία συγκαταλέγεται στους τρεις μεγαλύτερους αλλοδαπούς επενδυτικούς πυλώνες στην Ελλάδα, με το συνολικό επενδυμένο κεφάλαιο των γαλλικών επιχειρήσεων να υπερβαίνει σωρευτικά τα 28,5 δισ. ευρώ την τελευταία δεκαετία. Σημειώνουμε ότι κατά το 2012 η αξία των ξένων άμεσων επενδύσεων της Γαλλίας προς τη χώρα μας υπερδιπλασιάστηκε στο υψηλότερο επίπεδο της τελευταίας δεκαετίας.

ΠΙΝΑΚΑΣ XI

Σωρευτικό Απόθεμα Άμεσων Ξένων Επενδύσεων Γαλλίας και Ελλάδας σε εκ. ευρώ.

Έτος	2008	2009	2010	2011	2012
Γαλλικές Επενδύσεις σε Ελλάδα	1.744	3.237	3.108	2.772	5.608
Ελληνικές Επενδύσεις σε Γαλλία	-137	-160	21	24	23

Πηγή: Agence Française des Investissements Etrangères

<http://www.banque-france.fr/economie-et-statistiques/base-de-donnees/position-exterieure.html>

6.1 Γαλλικές επενδύσεις στην Ελλάδα

Ιδιαίτερα σημαντικές θεωρούνται οι επενδύσεις στην Ελλάδα των εταιρειών Lafarge, AXA, Groupama, Vinci, Danone, Suez-Gaz de France, EDF, Cofely, Tenesol, Schneider Electric, DCNS και Veolia. Την τελευταία δεκαετία οι γαλλικές επενδύσεις στην Ελλάδα κατευθύνονται κυρίως στον κλάδο τροφίμων και ποτών (Danone), στον τομέα των υπηρεσιών (ασφαλιστικές εταιρείες, δίκτυα διανομής, τουριστικές επιχειρήσεις), καθώς και στην ενέργεια (ηλεκτρισμός και ανανεώσιμες πηγές ενέργειας).

Ωστόσο, αναφέρουμε ως παράδειγμα τη συρρίκνωση κατά το ήμισυ της γαλλικής αλυσίδας στεγνοκαθαριστηρίων 5 à Sec, που το 2009 διέθετε πάνω από 100 καταστήματα, εκ των οποίων διατηρεί πλέον μόνον τα 54. Τη μείωση των γαλλικών επενδύσεων στον ελληνικό τραπεζικό τομέα το 2012 (πώληση μεριδίου της Société Générale στη Γενική Τράπεζα (50,1%) στον Όμιλο Πειραιώς και μεταβίβαση του συνόλου του μετοχικού κεφαλαίου της Εμπορικής που διατηρούσε η Credit Agricole στην Alpha Bank) ισοσκελίσει η αύξηση των γαλλικών επενδύσεων κυρίως στον τομέα της ενέργειας. Σημαντική είναι η παρουσία μεγάλων γαλλικών ενεργειακών εταιρειών που έχουν επενδύσει στην Ελλάδα είτε σε συνεργασία με ελληνικές επιχειρήσεις είτε αυτόνομα. Κορυφαίες κοινοπραξίες είναι αυτές των εταιρειών «Ηρων» (παραγωγή- διάθεση ενέργειας, 50% σε Όμιλο Gaz de France και 50% σε Όμιλο ΓΕΚ Τέρνα) και «Elpedison» (σύμπραξη των εταιρειών: Ελληνικά Πετρέλαια, Ελλάκτωρ και Edison - Ιταλία, οι μέτοχοι της οποίας βρίσκονται στη διαδικασία πώλησης του μεγαλύτερου μέρους των μετοχών στη γαλλική EDF). Η Elpedison -με τις θυγατρικές της Elpedison Power και Elpedison Trading- αποτελεί ηγετική δύναμη στην παραγωγή και προμήθεια ηλεκτρικής ενέργειας, αντίστοιχα, στην ελληνική αγορά. Σπουδαία είναι και η παρουσία των εταιρειών Cofely, DCNS (θαλάσσιες ΑΠΕ), Schneider Electric και Tenesol (Total). Η Γαλλία αποτελεί τον τέταρτο μεγαλύτερο ξένο επενδυτή στη χώρα μας, με το συνολικό επενδυμένο κεφάλαιο των γαλλικών επιχειρήσεων το 2012 να φθάνει τα 5,6 δισ. ευρώ.

6.2 Ελληνικές επενδύσεις στη Γαλλία

Οι σημαντικότερες επενδύσεις ελληνικών εταιρειών στη Γαλλία έχουν πραγματοποιηθεί από τις εταιρείες Cardigo, Βιοχάλκο στον τομέα των δομικών υλικών, Lavipharm, Famar και Κορρές στους τομείς των φαρμάκων και καλλυντικών, Λαλαούνης και Folli Follie στον τομέα του κοσμήματος, Μαϊλλης στον τομέα των υλικών συσκευασίας και Μπουτάρης ΑΕ στον τομέα οινοποιίας. Σημειώνεται η σημαντική επιτυχία της εταιρείας Stelma SA, η οποία μετά από επιτυχή συμμετοχή σε διεθνή διαγωνιστική διαδικασία, ανέλαβε τη συντήρηση και χρωματισμό του σκελετού του Πύργου του Άιφελ στο Παρίσι. Η εταιρεία Intralot δραστηριοποιείται στον τομέα των διαδικτυακών αθλητικών στοιχημάτων στην Γαλλία, ενώ η εταιρεία λογισμικού Exodus έχει αναλάβει τμήμα της μηχανογράφησης του δεύτερου μεγαλύτερου γαλλικού τραπεζικού ομίλου Credit Agricole. Τέλος, ο Όμιλος Κυριακούλη δραστηριοποιείται στο χώρο ενοικίασης σκαφών αναψυχής, η εταιρεία Autovision στον έλεγχο

οχημάτων, ο Όμιλος Cocomat στον τομέα των οικολογικών στρωμάτων και επιπλώσεων, ενώ παράλληλα διαθέτει και δύο ξενοδοχεία στη χώρα και η αεροπορική εταιρεία Aegean Airlines αναπτύσσει σημαντική δραστηριότητα με τρεις πτήσεις σε ημερήσια βάση.

7 Διεθνείς Εκθέσεις

Η Γαλλία αποτελεί κέντρο διεξαγωγής σημαντικών εμπορικών και κλαδικών εκθέσεων καθ' όλη τη διάρκεια του έτους και πλήρη στοιχεία τους είναι προσβάσιμα στους ενδιαφερόμενους για άντληση εξειδικευμένης ενημέρωσης στο διαδίκτυο (Βλ. Παράρτημα 11.6).

Ιδιαίτερο ενδιαφέρον για συμμετοχή ελληνικών επιχειρήσεων και φορέων, συμπυκνώνουν η Έκθεση Τροφίμων και Ποτών (**Salon International de l'Alimentation-SIAL**) και η έκθεση κατασκευαστικού υλικού **BATIMAT** που διοργανώνονται ανά διετία, η έκθεση βιολογικών προϊόντων **Salon Marjolaine - Bio et développement durable** στο Παρίσι καθώς και τα Σαλόνια Μόδας και Κοσμήματος, που πραγματοποιούνται κυρίως φθινόπωρο και άνοιξη σε ετήσια βάση. Εξαιρετικά σημαντική είναι η Διεθνής Έκθεση Οίνων και Ποτών (**VINEXPO**) του Μπορντώ στην Νοτιοδυτική Γαλλία, η οποία αποτελεί σε διετή βάση την κυρίαρχη παγκόσμια έκθεση οίνου, όπως και το Διεθνές Σαλόνι Οίνου (**Salon International du Vin-VINISUD**) στο Montpellier στην Νότιο Γαλλία. Στο πεδίο αξιοποίησης της ακίνητης περιουσίας συνιστά μεγάλο επιχειρηματικό επενδυτικό γεγονός η Διεθνής Έκθεση **Salon International de l'Immobilier de détail- MIPIM** που πραγματοποιείται στις Κάννες.

8 Εικόνα της Ελλάδας στη Γαλλία

Η Ελλάδα διαθέτει, διαχρονικά, εξαιρετική εικόνα στη γαλλική κοινωνία για τους πολιτιστικούς, αρχαιολογικούς θησαυρούς της καθώς και το απaráμιλλο φυσικό κάλλος με συνέπεια να έχει καταχωρηθεί η εμπέδωσή της μεταξύ των δέκα δημοφιλέστερων τουριστικών προορισμών. Ωστόσο, σύμφωνα με πρόσφατα στοιχεία του Ινστιτούτου Τουριστικών Ερευνών και Προβλέψεων-ΙΤΕΠ, οι αφίξεις των Γάλλων τουριστών που επισκέφθηκαν τη χώρα μας το 2012 (977.376 αφίξεις) εμφανίζονται μειωμένες κατά 15%, σε σχέση με το 2011 (1.149.388), διατηρώντας όμως την πρώτη θέση μεταξύ των ευρωπαϊκών χωρών εισροής τουριστών.

Παράλληλα, η μεσογειακή διατροφή «έχει εγγραφεί» στους Γάλλους καταναλωτές ως ταυτισμένη και συνώνυμη με την συμπύκνωση της υγιεινής διάστασής της ενώ στα πλαίσια του οικογενειακού προϋπολογισμού τους προσανατολίζονται σταθερά στην αγορά ποιοτικών προϊόντων. Αποτελεί σημαντική αβελτηρία η απουσία από την γαλλική αγορά επώνυμων ελληνικών προϊόντων, πέραν ελαχίστων εξαιρέσεων, όπως το γιαούρτι ΦΑΓΕ, η φέτα ΔΩΔΩΝΗ και το ελαιόλαδο ΣΗΤΕΙΑ. Τα ελληνικά προϊόντα διανέμονται, κύρια, μέσα από δίκτυο παραδοσιακών χονδρεμπόρων ελληνικής καταγωγής, καθώς και από εμπόρους με βάση την Κεντρική Αγορά Τροφίμων και Ποτών Παρισίων (Rungis).

Η στόχευση των ελληνικών εταιρειών είναι επιβεβλημένο να εστιάσει τις προσπάθειες της για ένταξη σε δυναμικότερα εμπορικά δίκτυα διανομής που θα προσδώσουν ευρύτερη ακτίνα προσανατολισμού και εντεινόμενη δυναμική. Εκτιμούμε ότι η πρωτοφανής συμμετοχή εταιρειών μας στην SIAL 2012 θα προδιαγράψει την ποσοτική και ποιοτική κεφαλαιοποίηση της με διεύρυνση του φάσματος διείσδυσης εταιρειών μας στην γαλλική αγορά των ειδών διατροφής.

9 Επιχειρηματικός Οδηγός

9.1 Ίδρυση εταιρείας

Το θεσμικό πλαίσιο ανάπτυξης επιχειρηματικής δραστηριότητας στη Γαλλία είναι ευέλικτο και φιλικό προς τον επιχειρηματία, ενώ η έναρξη άσκησης εμπορικής δραστηριότητας και ίδρυσης εταιρειών συντελείται και διευκολύνεται από ένα σταθερό πλαίσιο άμεσων και απλοποιημένων διαδικασιών.

Η διαδικασία ίδρυσης εταιρείας είναι απλή και η αρμόδια υπηρεσία ξένων επενδύσεων Invest in France παρέχει συμβουλές στον δικτυακό της τόπο (<http://www.invest-in-france.org/us/>), αλλά και σε κατ' ιδίαν συναντήσεις με τους ενδιαφερόμενους επιχειρηματίες στα τοπικά γραφεία επιχειρηματικής ανάπτυξης «Centre de Formalités des Entreprises- CFE» (www.cfenet.cci.fr), για θέματα που αφορούν την μορφή της επιχείρησης, την φορολογία, τους κανονισμούς υγείας και ασφάλειας, την διαχείριση ανθρωπίνων πόρων και τη δυνατότητα αξιοποίησης διαφόρων μορφών χορηγιών. Επιπλέον, η Γαλλική Ένωση Επιμελητηρίων - Assemblée des Chambres Français de Commerce et d'Industrie διαθέτει κατάλογο των γαλλικών επιμελητηρίων καθώς και συμβουλευτικές υπηρεσίες για επιχειρήσεις (<http://www.acfci.cci.fr>).

Ειδικότερα υπάρχουν διάφορες μορφές ανάπτυξης επιχειρηματικής δραστηριότητας στη χώρα που συναρτώνται με τους σκοπούς και τους στόχους των ενδιαφερόμενων εταιρειών καθώς και με τον επιθυμητό βαθμό αυτονομίας:

Γραφείο Συνδέσμου “Bureau de Liaison”.

Αν μια επιχείρηση έχει επιλέξει την μη οριστική εγκατάσταση για άσκηση επιχειρηματικής δραστηριότητας αλλά επιδιώκει την διερεύνηση της δυνατότητας προώθησης των προϊόντων της στην τοπική αγορά δύναται να δημιουργήσει Γραφείο Συνδέσμου η Αντιπροσώπησης «Bureau de Liaison» με τουλάχιστον έναν εργαζόμενο για την άσκηση μη εμπορικών δραστηριοτήτων πχ έρευνες αγοράς, διαφήμιση, αποθήκευση, δραστηριότητες με χαρακτήρα βοηθητικό ενδεχόμενης μελλοντικής άσκησης εμπορικής δραστηριότητας. Σύμφωνα με την γαλλική νομοθεσία το Γραφείο Συνδέσμου δεν υπόκειται σε φορολογική επιβάρυνση (φόρο νομικών προσώπων, ΦΠΑ) πέραν, ενδεχομένως, των τοπικών φόρων και συναφών οικονομικών υποχρεώσεων προς τις εργοδοτικές εισφορές.

Εμπορικός Αντιπρόσωπος “Représentant Commercial”-“Agent Commercial”

Αφορά περιπτώσεις με ενδιαφέρον άσκησης εμπορικής δραστηριότητας και αποτελεί την κατεξοχήν απλή μορφή. Εμπορικός αντιπρόσωπος δύναται να ορισθεί ένας εργαζόμενος της μητρικής εταιρείας εγκατεστημένος στη Γαλλία προκειμένου να προσεγγίσει πιθανούς εμπορικούς συνεργάτες-εισαγωγείς για δειγματισμό προϊόντων ή προσφορά υπηρεσιών. Προβλέπεται η δυνατότητα αντιπροσώπησης των προϊόντων μέσω εγχώριας γαλλικής εταιρείας, τα κέρδη της οποίας υπολογίζονται ως προμήθειες επί του όγκου των συναλλακτικών πωλήσεων. Η ανωτέρω μορφή επιλέγεται κυρίως από Μικρές και Μεσαίες Επιχειρήσεις λόγω της ευελιξίας και του χαμηλού κόστους για την προώθηση των προϊόντων τους στην εγχώρια αγορά.

Ίδρυση Υποκαταστήματος “Succursale”

Συνίσταται σε μορφή άσκησης εμπορικής δραστηριότητας με μονιμότερο χαρακτήρα και επιτρέπει την αρχική εγκατάσταση ξένης επιχείρησης στην χώρα. Λειτουργεί ως υπηρεσία της μητρικής ξένης εταιρείας άνευ νομικής αυτονομίας με συνέπεια η μητρική εταιρεία να δεσμεύεται για το σύνολο των δράσεών της. Εκ παραλλήλου εάν προκύψουν δυσκολίες εξυπηρέτησης των ταμειακών υποχρεώσεων του Υποκαταστήματος υπεύθυνη είναι η μητρική εταιρεία, ενώ υπόκειται σε φορολογία και στην επιβολή του ΦΠΑ.

Εταιρεία Περιορισμένης Ευθύνης “SARL- Société à Responsabilité Limitée” και Εταιρεία “Société par actions simplifiée”

Σύμφωνα με το εμπορικό δίκαιο της χώρας οι μορφές εταιρειών SARL και SAS προβλέπουν η μετοχική σύνθεση να ορίζεται από ένα φυσικό πρόσωπο έως 100. Η ευθύνη των εταίρων οριοθετείται μέχρι του ποσού συνεισφοράς τους στην εταιρεία ενώ δεν προσδιορίζεται υποχρεωτικό ελάχιστο κεφάλαιο ίδρυσης SARL αλλά αυτό ρυθμίζεται στο ιδρυτικό έγγραφο της εταιρείας.

Ανώνυμη Εταιρεία “Société Anonyme”

Αποτελεί την συνηθέστερη μορφή των μεγάλων επιχειρήσεων της χώρας με ελάχιστο κεφάλαιο ίδρυσης 37.000 ευρώ με τον αριθμό τους στην Γαλλία να ανέρχεται περίπου στις 116 χιλιάδες.

Ομόρρυθμος Εταιρεία “SNC- Société en nom collectif”

Αποτελεί μια τις μη συνηθείς μορφές εταιρειών στην χώρα λόγω της ευθύνης των εταίρων πέρα από το κεφάλαιο της συνεισφοράς τους.

Ευρωπαϊκή Εταιρεία -“Société Européenne”.

Η δραστηριοποίηση μιας τέτοιας μορφής εταιρείας στη Γαλλία υπόκειται στους νόμους και τις ρυθμίσεις της χώρας στην οποία είναι καταχωρημένη η έδρα της, προϋποθέτει δε ελάχιστο κεφάλαιο 120 χιλ. ευρώ, ενώ εάν η έδρα της ευρίσκεται στη Γαλλία υπόκειται στους γαλλικούς νόμους.

9.2 Θεσμικό Πλαίσιο

Πληροφορίες για νομοθεσία σε εμπορικά θέματα παρέχει η Γενική Δ/ση Ανταγωνισμού-Direction Générale de la Concurrence του Υπουργείου Οικονομικών το οποίο καλύπτει τομείς όπως οι κανόνες ανταγωνισμού, η κοστολόγηση, οι συναλλαγές επί πιστώσει, οι κανόνες διαφημιστικής καταχώρισης κ.α. (<http://www.dgccrf.bercy.gouv.fr>). Η ανεξάρτητη Εθνική Αρχή Υγειονομικής Ασφάλειας Τροφίμων, Περιβάλλοντος και Εργασίας (Anses - Agence nationale de sécurité sanitaire de l'alimentation, de l'environnement et du travail) παρέχει πληροφορίες για νομοθεσία σχετικά με τις ετικέτες των τροφίμων, τους κανόνες υγιεινής και ασφάλειας τροφίμων, τις προδιαγραφές για επιμέρους κατηγορίες τροφίμων κ.α. (<http://www.anses.fr/en>)

Το Γαλλικό Ινστιτούτο Ευρεσιτεχνιών και Πνευματικής Ιδιοκτησίας (Institut National de la Propriété Industrielle-INPI) καλύπτει ζητήματα πνευματικής ιδιοκτησίας, εμπορικών σημάτων και ευρεσιτεχνιών (<http://www.inpi.fr>).

9.3 Φορολογικό Καθεστώς Επιχειρήσεων

Η φορολογία των επιχειρήσεων στη Γαλλία ανέρχεται στο 33,3% για τα κέρδη των επιχειρήσεων άνω των 38.120 ευρώ και για τα αντίστοιχα κάτω από το προεκτεθέν όριο σε 15%. Τα προϊόντα που υπόκεινται σε προστασία ευρεσιτεχνιών βιομηχανικής ιδιοκτησίας φορολογούνται με 15%. Επιπρόσθετη επιβάρυνση 3,3% επιβάλλεται, ως κοινωνική εισφορά επί των επιχειρήσεων με κερδοφορία που υπερβαίνει το όριο των 2.289.000τα κέρδη τους.

Ο Φόρος προστιθέμενης αξίας “TVA- Taxe sur la Valeur Ajoutée” στη χώρα ανέρχεται σε ποσοστό 19,6% για το σύνολο των προϊόντων και υπηρεσιών, ο μεσαίος συντελεστής (για την εστίαση και τις κατασκευές) ανέρχεται σε 7% και ο χαμηλός συντελεστής σε 5,5% αναφορικά με τα βιβλία, περιοδικά, φάρμακα και σειρά άλλων ειδών πρώτης ανάγκης (π.χ κατηγορίες τροφίμων).

Περαιτέρω πληροφορίες για την φορολογία των επιχειρήσεων στη χώρα υπάρχουν στον δικτυακό τόπο του Γαλλικού Υπουργείου Οικονομικών (<http://www.impots.gouv.fr>).

9.4 Εξεύρεση Συνεργάτη - Αντιπροσώπου

Πέραν της άμεσης επικοινωνίας με τους Γάλλους εισαγωγείς, υπάρχουν δύο βασικοί σύνδεσμοι εμπορικών αντιπροσώπων στους οποίους μπορεί να απευθυνθεί ο Έλληνας παραγωγός προκειμένου να διερευνήσει τις δυνατότητες να διερευνήσει διάθεσης του προϊόντος του στη γαλλική αγορά: ο Σύνδεσμος Αντιπροσώπων Προϊόντων (Syndicat des Négociants et Commissionnaires à l'International -SNCI) στη δικτυακή διεύθυνση <http://www.snci-fr.com> και ο Σύνδεσμος του τομέα των Φρέσκων Φρούτων και Λαχανικών (Interprofession de la filière des fruits et légumes frais- INTERFEL) στη δικτυακή διεύθυνση <http://www.interfel.com/fr/english>.

Επίσης, ο Έλληνας παραγωγός και έμπορος τροφίμων και φρέσκων φρούτων και λαχανικών έχει την δυνατότητα να διερευνήσει την πιθανότητα διάθεσης των προϊόντων του στην Κεντρική Αγορά Τροφίμων του Παρισιού, την μεγαλύτερη στην Ευρώπη (<http://www.rungismarket.com/>)

Το Γαλλικό Μητρώο Εταιρειών (Numéro d'identification de l'entreprise-SIREN και numéro de l'établissement-SIRET) διαθέτει κατάλογο του συνόλου των γαλλικών εγγεγραμμένων εταιρειών που εμπεριέχει την ονομασία, την διεύθυνση, τον αριθμό μητρώου, καθώς και στοιχεία για τον ισολογισμό και τις διευθυντικές θέσεις των εταιρειών (<http://www.verif.fr>, www.kompass.fr κ.α βάσεις δεδομένων για επιχειρήσεις).

10 Χάραξη στρατηγικής και μεσοπρόθεσμος προγραμματισμός δράσεων οικονομικής διπλωματίας

Το διαμέτρημα του βάθους και οι προοπτικές των διμερών οικονομικών σχέσεων Ελλάδας-Γαλλίας είναι ευνόητο ότι επιβάλλουν την υιοθέτηση και ενεργοποίηση ολοκληρωμένης στρατηγικής προσέγγισης που θα κατατείνει στον εμπλουτισμό και διεύρυνση του περιεχομένου του πυρήνα του οικονομικού συγγίνεσθαι.

Αποτελεί κοινή παραδοχή ότι οι εξαιρετικές, διαχρονικά, διμερείς πολιτικές σχέσεις εδράζονται και τροφοδοτούνται στο βάθος της στέρεης και πολυδιάστατης οικονομικής συνεργασίας με απότοκο συνέπεια την «πρόσληψη» του διακριτού χαρακτήρα της στρατηγικής, οικονομικής εταιρικής συνεργασίας.

Η αναγκαία θεώρηση της χάραξης και εξειδίκευσης της στρατηγικής προσέγγισης είναι σκόπιμο, αρχικά στη φάση του σύγχρονου οξύτατου ανταγωνισμού στο πλαίσιο της παγκοσμιοποίησης να εδραιώσει, επικαιροποιήσει και ενισχύσει το κεκτημένο της εμβάθυνσης σε συγκεκριμένους τομείς με στόχο την αντιμετώπιση της έντονης προερχόμενης ανταγωνιστικότητας από τρίτες χώρες.

Εκ παραλλήλου είναι σκόπιμο να εστιάσει την επιχειρησιακή δράση της με συνεκτικό και σταθερό τρόπο στην αγορά της Γαλλίας που διακρίνεται για τα υψηλά ανταγωνιστικά κριτήρια και προδιαγραφές αλλά και να προωθήσει μεθοδικά την παρουσία επιχειρήσεων και προϊόντων που εμπεριέχουν τα θεμελιακά γνωρίσματα της ποιότητας και ανταγωνιστικής τιμολόγησης.

Το υποστηρικτικό πλαίσιο ενίσχυσης, αποτελεί όρον εκ των ουκ άνευ, για αύξουσα μεγέθυνση των εξαγωγών μας στην αγορά της Γαλλίας γεγονός που αντικειμενικά αναδεικνύει και την αναγκαιότητα για δρομολόγηση επικοινωνιακών στρατηγικών, ενίσχυση της τοποθέτησης προϊόντων σε σημαντικές υπεραγορές καταναλωτικών προϊόντων, στόχευση σε συγκροτημένη ταυτοποίηση των προϊόντων με αναφορά εθνικής προέλευσης, προβολή της μεσογειακής διατροφής και των ειδοποιών γνωρισμάτων των προϊόντων της, ως συνεκτικών στοιχείων, καθώς και αξιολογημένες επιλογές για συμμετοχές σε εξειδικευμένες εκθέσεις με την συνεργασία του Γραφείου ΟΕΥ.

Επισημαίνουμε ότι η έκταση του εύρους των ελληνικών εξαγωγών, μετά την πρόσφατη δυναμική αυξητική τάση τους έχει υπερβεί το κατώφλι των 665 εκ. ευρώ και τείνει στα 700 εκ. ευρώ με συνέπεια να τίθεται, αμελλητί, ως αναγκαία και εφικτή προτεραιότητα σε πλαίσιο καθορισμένων κλιμακούμενων υποστηρικτών δράσεων και πρωτοβουλιών, η οριοθέτηση της ποσοτικοποιημένης στόχευσης, το 2013 οι εξαγωγές μας να τείνουν προς την εκπλήρωση του στόχου των 700 εκατ. ευρώ.

Η εξυπηρέτηση της υλοποίησης του στόχου μας επιβάλλει την υιοθέτηση στρατηγικής που θα συνίσταται στην προβολή με σειρά υποστηρικτικών παρεμβατικών δράσεων της διακριτής ποιότητας και ανταγωνιστικότητας των προϊόντων αλλά και της επιλογής των αποτελεσματικών πεδίων (εκθέσεων, κτλ) όπου είναι σκόπιμο να αναδειχθούν και επικοινωνηθούν τα συγκριτικά πλεονεκτήματά τους.

→ Διασφάλιση σε τακτική ετήσια βάση της παρουσίας, με βάση τις προσκτηθείσες εμπειρίες από τις επιτυχή παρουσία παραγωγών Θεσσαλίας και Χανίων, προϊόντων, κυκλικά από μείζονες περιφέρειες της χώρας μας στην αγορά χονδρικού εμπορίου στο Παρίσι, Rungis, μεγαλύτερη της Ευρώπης, με στόχο την εξοικείωση σε σταθερή βάση των μεγάλων εισαγωγέων της Γαλλίας με το παραγωγικό διατροφικό δυναμικό της χώρας μας που θα συνδέεται με πρόσκλησή τους στους τόπους και μονάδες παραγωγής με τελικό στόχο την παγίωση και εμβάθυνση της επιχειρηματικής συνεργασίας.

→ Οργάνωση συμμετοχής μας, την προσεχή διετία, στην έκθεση βιολογικών προϊόντων – Salon Marjolaine - Bio et développement durable, στο Παρίσι, με πλέγμα υποστηρικτικών παρεμβάσεων όπως διαλέξεις για ελληνική διατροφική αλυσίδα που θα κατατείνουν στην υποστήριξη των παραγωγών βιολογικών προϊόντων

μας αλλά και θα αποσκοπούν στην ταύτιση τους με την μεσογειακή διατροφή προκειμένου να προσεγγισθούν με τον κατεξοχήν πειστικό και αποτελεσματικό τρόπο οι προμηθευτές των βιολογικών καταστημάτων και των αντίστοιχων της υψηλής γαστριμαργίας (delicatessen).

→ Οργάνωση επιχειρηματικών αποστολών σε περιφερειακή κλίμακα, σε πρώτη φάση, στα επιμελητήρια της Λυών, Μασσαλίας και Μπορντώ προκειμένου να διευρύνουμε την πρόσβασή μας ισόρροπα και σφαιρικά στο σύνολο της Γαλλίας με στόχο την διαπεριφερειακή συνεργασία αλλά και εκμετάλλευση του εγγενούς στοιχείου της εγγύτητας που εδράζεται αμφίπλευρα στη μεσογειακή διάσταση.

→ Διασύνδεση και σύζευξη της εκθεσιακής παρουσίας μας στη SIAL με συνάρθρωση επικοινωνιακής παρέμβασης, με ελληνική γαστριμαργία σε εστιατόρια, αλυσίδες που θα στοχεύουν και συγκλίνουν στην πρόταξη και «πρόσληψη» των διακριτών γνωρισμάτων των ελληνικών προϊόντων.

→ Συνεργασία με τον ΟΠΕ για χάραξη στρατηγικής και εξακτίωση παρεμβατικών δράσεων σε επιλεγμένες μεγάλες υπεραγορές, όπου μέσα από την επικοινωνιακή προμετωπίδα - μήνυμα «Ημέρες Ελληνικής Γευσιγνωσίας» σε ορίζοντα εβδομάδας θα επιχειρείται η μεθοδική και αποτελεσματική προώθηση καθώς και «εγχάραξη» των ελληνικών προϊόντων στην συνείδηση του γαλλικού καταναλωτικού κοινού.

→ Υλοποίηση πολιτικής για αντιμετώπιση της παραπλανητικής πολιτικής της εταιρείας Lactalis, που επιχειρεί να οικειοποιηθεί και σφετερισθεί το προϊόν της φέτας, τόσο σε επίπεδο νομικό, όσο κυρίως σε επίπεδο επικοινωνιακό με την προώθηση διαφημιστικής εκστρατείας για την αυθεντική ελληνική φέτα που θα κρίνει σε μεγάλο βαθμό στη τρέχουσα συγκυρία, την επισφράγιση της εθνικής ταυτοποίησης του προϊόντος μας.

→ Ανάδειξη του τριπτύχου Τουρισμός, Πολιτισμός, Μεσογειακή Ελληνική Διατροφή σε συγγενείς εκθέσεις (τουρισμού) και σε μεγάλα πολιτιστικά γεγονότα.

→ Συμμετοχή μας σε εξειδικευμένες εκθέσεις όπου ενδεχομένως θα μπορούσε να εξετασθεί η παρουσία μας και στην Γενική Έκθεση Μασσαλίας, αν και οι συγκεκριμένες τοιαύτης γενικής υφής κινούνται σε ελλειπτική τροχιά, στο βαθμό που θα είναι αφιερωμένη στην Ελλάδα και σε πλαίσιο ουσιαστικοποίησης της επιχειρηματικής μεσογειακής συνεργασίας ενώ θα ήταν ευκατό να συζητηθεί με μεγάλη ελληνική επιχειρηματική αποστολή προκειμένου να μεγεθύνουμε σε τακτική και όχι αποσπασματική βάση τα προσδοκώμενα αποτελέσματα της παρέμβασής μας.

Το ευρύτερο πλαίσιο των διμερών οικονομικών σχέσεων οριοθετείται και σφραγίζεται από το ειδικό βάρος των υψηλών γαλλικών επενδύσεων στην Ελλάδα, η αξία των οποίων το 2012 ανήλθε σε 5,6 δις ευρώ αλλά και από τις υπέρτερες εξαγωγές της Γαλλίας ενώ αξιοποιήσιμη διάσταση αποτελούν διαχρονικές εξαγωγές οπλικών συστημάτων τους στην χώρα μας που διαγράφουν ένα στρατηγικό οικονομικό υπόβαθρο για εκμετάλλευση και άντληση ωφελειών στο ευρύτερο οικονομικό και εμπορικό επίπεδο.

Το συγκεκριμένο θεσμικό πλαίσιο θα προσέφερε την δυνατότητα στη χώρα μας και υπό το φως των μεγάλων συμφερόντων των γαλλικών εταιρειών εξαγωγών οπλικών συστημάτων να εντάξει σε σταθερή βάση στην «ημερήσια διάταξη» και στο corpus των διμερών πολιτικών-οικονομικών σχέσεών μας, τον στόχο του περιορισμού της ελλειμματικής έκθεσης της χώρας μας στο διμερές ισοζύγιο των οικονομικών σχέσεων μέσα από θεσπισμένο και ιεραρχημένο πλέγμα υποστηρικτικών πρωτοβουλιών ενίσχυσης των εξαγωγών και των επιχειρηματικών συνεργασιών.

Καθοριστικό στοιχείο και καταλυτική διάσταση αποτελεί ο σημαντικός γεωοικονομικός ρόλος και χωροθεσία της Ελλάδας στην Ν.Α. Ευρώπη και Βαλκανική Χερσόνησο, η εξωστρέφεια της οικονομίας μας στην εγγύτερη γεωγραφική περιφέρεια, η εκτεταμένη τραπεζική παρουσία μας σε περιφερειακή κλίμακα καθώς και η στρατηγική, πλεονεκτική ένθεση της χώρας μας στο πλέγμα των διαδρομών διακίνησης των ενεργειακών αγωγών προς την Ευρώπη που προσφέρει διαπραγματευτικό, στρατηγικό πλεονέκτημα.

Στο πλαίσιο μετεξέλιξης του κεκτημένου και αποθεματικού των εξαιρετικών οικονομικών σχέσεών μας ιδρύθηκε το Επιχειρηματικό Συμβούλιο Ελλάδας-Γαλλίας υπό την αιγίδα του Προέδρου της Γαλλικής Δημοκρατίας και του Έλληνα Πρωθυπουργού, με στόχο την προώθηση στρατηγικών επιχειρηματικών συμμαχιών σε κρίσιμους τομείς της οικονομίας. Η σχετική συμφωνία υπογράφηκε μεταξύ του ΣΕΒ και του MEDEF

International κατά τη διάρκεια της Ελληνο-Γαλλικής Επιχειρηματικής Συνάντησης, που πραγματοποιήθηκε στις 19 Φεβρουαρίου 2013, στο πλαίσιο της επίσκεψης του Γάλλου Προέδρου στην Αθήνα.

→ Είναι σκόπιμο να πραγματοποιηθεί οργάνωση ημερίδας με Medef (ΣΕΒ Γαλλίας) και με την παρουσία εκπροσώπησης και παρέμβασης σε πολιτικό επίπεδο (Υπ. Οικονομικών, Υπ. Ανάπτυξης, Υπ. Εξωτερικών) και θεματικό περιεχόμενο «Ελλάδα-Γαλλία – ευκαιρίες, προοπτικές οικονομικής συνεργασίας» όπου θα δοθεί η δυνατότητα και σε επιχειρήσεις με αμφίπλευρη παρουσία και στις δύο χώρες (π.χ.: Veolia, Edf, κτλ.) να λειτουργήσουν ως κοινωνοί – διάυλοι της προσέλκυσης επενδύσεων στη χώρα μας στη βάση της επικαιροποίησης των δυνατοτήτων και προοπτικών για επιχειρηματική συνεργασία.

→ Είναι αναγκαίο να πραγματοποιηθεί η πρόταση του Γραφείου μας για οργάνωση ημερίδας με τον Γαλλικό Σύνδεσμο Εταιρειών Ανανεώσιμων Πηγών Ενέργειας και το Invest in Greece στο Παρίσι, προκειμένου να αναδειχθούν οι δυνατότητες και να εντατικοποιηθούν οι επιχειρηματικές συζητήσεις και «οσμώσεις» στο κρίσιμο πεδίο για την οικονομία και τις επενδύσεις της «πράσινης ενέργειας».

→ Διερεύνηση για θεσμοποίηση συνεργασίας ελληνικών εταιρειών υψηλής τεχνολογίας και ερευνητικών κέντρων ΑΕΙ με τα Περιφερειακά Πάρκα Υψηλής Τεχνολογίας, Καινοτομίας και Ανταγωνιστικότητας της Γαλλίας που θα αποσκοπεί στην εδραίωση και εμβάθυνση της συνεργασίας σε επίπεδο έρευνας και τεχνολογικής μετεξέλιξης για προσφορά προϊόντων με αξιοσημείωτο ποσοστό υψηλής προστιθέμενης αξίας.

→ Συμμετοχή στη μεγάλη έκθεση αξιοποίησης ακίνητης περιουσίας (Salon International de l'Immobilier de détail) όπου διακινούνται και διαμορφώνονται οι τάσεις στην εκμετάλλευση γης για τουριστικούς σκοπούς, εμπορικής χρήσης και αστικής ανάπτυξης, πεδία στα οποία η χώρα μας είναι επιτακτικό να προσπορισθεί οφέλη από την προσέλκυση και άντληση επενδυτικών εισροών. Η συμμετοχή στο Παγκόσμιο Οικονομικό Συνέδριο της La Baule θα αποτελεί ευκαιρία ανάδειξης της χώρας μας ως σημαντικού προορισμού επενδύσεων, ενώ η παρουσία μας στην ετήσια έκθεση Foods and Goods στο Παρίσι θα δρομολογήσει δυνατότητες προώθησης ελληνικών διατροφικών προϊόντων.

→ Ενεργότερη παρέμβαση στη συνεργασία που αναπτύσσεται στο πλαίσιο της Ένωσης για την Μεσόγειο (ΕγΜ) που υποστηρίζεται ενεργά από την Γαλλία και εστιάζεται στην κατάρτιση προγραμμάτων, σύζευξη επιχειρήσεων της Μεσογειακής Λεκάνης με στόχο την διευκόλυνση της εμπλοκής των ελληνικών επιχειρήσεων στην μετεξέλιξη της μεσογειακής οικονομίας που αναντίρρητα θα ενισχύσει την επιρροή μας στην Ευρωμεσογειακή συνεργασία.

Πιστεύουμε ότι ο βαθμός επιτυχίας της εκπλήρωσης των στόχων ενός στρατηγικού σχεδίου παρέμβασης για διεύρυνση της παρουσίας μας στη Γαλλία επιβάλλει και θα κριθεί σε μεγάλο βαθμό από τη διασφάλιση από πλευράς Κεντρικής Υπηρεσίας στο πλαίσιο του εφικτού, της χρηματοδότησης των προτεινόμενων υποστηρικτικών δράσεων.

Συμπερασματικά, οι σχέσεις μας με την Γαλλία διαθέτουν το βάθος, την ποιότητα και τις ευνοϊκές προοπτικές της στρατηγικής οικονομικής σχέσης που τροφοδοτείται και επισφραγίζεται στο εξαιρετικό, διαχρονικά, επίπεδο των διμερών πολιτικών σχέσεων.

Ο δυναμισμός, η σφαιρικότητα καθώς και η ωρίμανση των σχέσεών μας σε οικονομικό επίπεδο οριογραφούν και το ζητούμενο του «διακυβεύματος» για την εμβάθυνση και μετεξέλιξη τους, μέσα από το πρίσμα της πλεονασματικής διάστασης της Γαλλίας στο διμερές οικονομικό ισοζύγιο, με στόχο τον προσανατολισμό του εστιασμού μας στην εξισορρόπηση μέσα από την ενίσχυση της διεύρυνσης της ελληνικής οικονομικής συνιστώσας με προφανείς θετικές συνέπειες για την επιχειρηματική εξωστρεφή κοινότητά μας και γενικότερα για την ελληνική οικονομία.

Είναι σκόπιμο να εντατικοποιήσουμε, συστηματικά, τις προσπάθειες για διασύνδεση και διαμόρφωση κοινών επιχειρηματικών σχημάτων που θα εντάσσονται συζευκτικά στις επενδυτικές στοχοθεσίες των γαλλικών εταιρειών στην ευρύτερη περιοχή, ιδιαίτερα στην τρέχουσα συγκυρία όπου το ΤΑΙΠΕΔ προωθεί την υλοποίηση του εκτεταμένου προγράμματος ιδιωτικοποιήσεων αλλά και στον στρατηγικό τομέα των επενδύσεων στην ενέργεια και στις ανανεώσιμες πηγές της που αποτελούν επενδύσεις αιχμής και διακρίνονται για τις τεκτονικές κινήσεις που συντελούνται σε επίπεδο επενδυτικής κινητικότητας και έντασης.

11 Παραρτήματα

11.1 Παραγωγικά – Οικονομικά Υπουργεία

Ministère de l'économie, de l'industrie et de l'emploi

139, rue de Bercy
75572 Paris Cedex 12
Τηλ.: 00331.40.04.04.04
Website : www.minefe.gouv.fr

Ministère de l'alimentation, de l'agriculture et de la pêche

78, rue de Varenne
75349 Paris 07 SP
Τηλ.: 00331.49.55.48.80
Website : www.agriculture.gouv.fr

Ministère du travail, des relations sociales, de la famille et de la solidarité et de la ville

127, rue de Grenelle
75700 Paris
Τηλ.: 00331.44.38.38.38
Website : www.travail-solidarite.gouv.fr

Ministère des affaires étrangères et européennes

37, quai d'Orsay
75351 Paris Cedex 07 SP

Τηλ.: 00331.43.17.53.53

Website : www.diplomatie.gouv.fr

Ministère de l'écologie, de l'énergie, du développement durable, et de l'aménagement du territoire et de la mer

246, bd Saint-Germain
75700 Paris
Τηλ.: 00331.40.81.21.22
Website : www.developpement-durable.gouv.fr

Ministère du budget, des comptes publics et de la fonction publique et de la réforme de l'Etat

139, rue de Bercy
75572 Paris Cedex 12
Τηλ.: 00331.40.04.04.04
Website: www.budget.gouv.fr

Service des Douanes :

Τηλ.: 00331.72.40.78.50

Website : pro.douane.gouv.fr/

Service des impôts pour les étrangers:

Centre des impôts des non-résidents (CINR)

TSA 10010 - 10, rue du Centre

93465 NOISY le Grand Cedex

Τηλ.: 00331.57.33.83.00

Courriel : nonresidents@dgi.finances.gouv.fr

11.2 Λοιπά Υπουργεία

Ministère de la culture et de la communication

3, rue de Valois
75100 Paris
Τηλ.: 00331.40.15.80.00
Website: www.culture.gouv.fr

Ministère de l'immigration, de l'intégration, de l'identité nationale et du développement solidaire

101, rue de Grenelle
75323 Paris Cedex 07
Τηλ.: 00331.77.72.61.00
Website : www.immigration.gouv.fr

Ministère de la défense

14, rue Saint-Dominique
75007 Paris
Τηλ.: 00331.42.19.30.11
Website : www.defense.gouv.fr

Ministère de l'éducation nationale

110, rue de Grenelle
75357 Paris 07 SP
Τηλ.: 00331.55.55.10.10
Website : www.education.gouv.fr

Ministère de l'enseignement supérieur et de la recherche

21, rue Descartes
75005 Paris
Τηλ.: 00331.55.55.10.10
Website : www.enseignementsup-recherche.gouv.fr

Ministère de la justice et des libertés

13, place Vendôme
75042 Paris Cedex 01
Τηλ.: 00331.44.77.60.60
Website : www.justice.gouv.fr

Ministère de la santé et des sports
14, avenue Duquesne
75350 Paris 07 SP
Τηλ.: 00331.40.56.60.00
Website : www.sante-jeunesse-sports.gouv.fr

Ministère de l'intérieur, de l'outre-mer et des collectivités territoriales
Place Beauvau
75800 Paris Cedex 08
Τηλ.: 00331.40.07.60.60
Website : www.interieur.gouv.fr

ΚΑΤΑΛΟΓΟΣ ΔΗΜΟΣΙΩΝ ΥΠΗΡΕΣΙΩΝ
<http://lannuaire.service-public.fr/navigation/gouvernement.html>

11.3 Εμπορικά Βιομηχανικά Επιμελητήρια

Assemblée des Chambres Françaises de Commerce et d'Industrie (ACFCI)
45, avenue d'Iéna, BP 3003
75773 Paris Cedex 16
Τηλ.: 00331.40.69.37.00
Φαξ : 00331.47.20.61.28
Website : www.acfci.cci.fr

CCI de Strasbourg et du Bas-Rhin
10, pl Gutenberg
67081 Strasbourg Cedex
Τηλ.: 00333.88.75.25.25
Φαξ : 00333.88.22.31.20
E-mail : information@strasbourg.cci.fr
Website : www.strasbourg.cci.fr

CCI de Bordeaux
12, pl de la Bourse
33076 Bordeaux Cedex
Τηλ.: 00335.56.79.50.00
Φαξ : 00335.56.81.80.45
E-mail : bourse@bordeaux.cci.fr
Website : www.bordeaux.cci.fr

CCI de Paris
27, av de Friedland
75382 Paris Cedex 08
Τηλ.: 0033820.012.112
E-mail : webmestre@ccip.fr
Website : www.ccip.fr

CCI de Montpellier
32, Grand'Rue Jean-Moulin
34944 Montpellier Cedex 9
Τηλ.: 00334.99.51.52.00
Φαξ : 00334.89.06.99.67
E-mail : info@montpellier.cci.fr
Website : www.montpellier.cci.fr

CCI de Toulouse
2, r d'Alsace-Lorraine, BP 10202
31002 Toulouse Cedex 6
Τηλ.: 00335.61.33.65.00
Φαξ : 00335.61.55.41.26
E-mail : ma.mommeja@toulouse.cci.fr
Website : www.toulouse.cci.fr

CCI Grand Lille
pl du Théâtre, BP 359
59020 Lille Cedex
Τηλ.: 00333.20.63.77.77
Φαξ : 00333.20.74.82.58
E-mail : contact@lille.cci.fr
Website : www.grand-lille.cci.fr

CCI de Grenoble
1, pl André-Malraux, BP 297
38016 Grenoble Cedex 1
Τηλ.: 00334.76.28.28.28
Φαξ : 00334.76.28.27.47
E-mail : ccig@grenoble.cci.fr
Website : www.grenoble.cci.fr

CCI de Lyon
pl de la Bourse
69289 Lyon Cedex 02
Τηλ.: 0033821.231.251
Φαξ : 00334.72.40.82.13
E-mail : infos@lyon.cci.fr
Website : www.lyon.cci.fr

11.4 Οικονομικοί Φορείς και Επαγγελματικοί Σύνδεσμοι

UBIFRANCE

77 Boulevard Saint-Jacques
75998 Paris cedex 14
Τηλ.: 00331.40.73.30.00
Website : www.ubifrance.fr

AGENCE FRANÇAISE POUR LES INVESTISSEMENTS INTERNATIONAUX

71 bd St Jacques
75014 Paris
Τηλ.: 00331.40.74.74.40
Φαξ : 00331.40.74.73.27
Website : www.invest-in-france.org

MOUVEMENT DES ENTREPRISES DE FRANCE MEDEF

55, avenue Bosquet
75007 PARIS
Τηλ. : 00331.53.59.19.19
Φαξ : 00331.45.51.20.44
Website : www.medef.com

SYNDICAT DES ENERGIES RENOUEVELABLES

48, bd des Batignolles
75017 Paris
Τηλ. : 00331.48.78.05.60
Φαξ : 00331.48.78.09.07
Website : www.enr.fr

FRANCE AGRIMER

12 rue Henri Rol – Tanguy
93555 Montreuil sous bois
Τηλ. : 00331.73.30.30.00
Φαξ : 00331.73.30.30.30
Website : www.franceagrimer.fr

FEDERATION FRANCAISE DU PRET-A-PORTER FEMININ (FFPQPF)

5 rue de Caumartin
75009 Paris
Website : www.pretaporter.com

CONFEDERATION FRANÇAISE DU COMMERCE DE GROS INTERENTREPRISE ET DU COMMERCE INTERNATIONAL (CGI)

18, r des Pyramides
75001 Paris
Τηλ. : 00331.44.55.35.00
Φαξ : 00331.42.86.01.83
E-mail : cgi@cgi-cf.com
Website : www.cgi-cf.com

FEDERATION NATIONALE DU COMMERCE EXTERIEUR DES NEGOCIANTS SPECIALISES EN ALIMENTATION

115, rue Louis-Armand
13852 Aix en Provence Cedex 3
Τηλ. : 00334.42.24.24.42
Φαξ : 00334.42.39.76.82

FEDERATION NATIONALE DE L'INDUSTRIE LAITIERE

42, r Châteaudun
75314 Paris Cedex 09
Τηλ. : 00331.49.70.72.85
Φαξ : 00331.42.80.63.94
Website : www.maison-du-lait.com

AFIDOL : ASSOCIATION FRANÇAISE INTERPROFESSIONNELLE DE L'OLIVE

Maison des agriculteurs, 22, av Henri-Pontier
13626 Aix-en-Provence Cedex 1
Τηλ. : 00334.42.23.01.92
Φαξ : 00334.42.23.82.56
E-mail : jean-michel.duriez@afidol.org
Website : www.afidol.org

Fédération Nationale des Cavistes Indépendants.

177, avenue Charles de Gaulle
92200 Neuilly-sur-Seine
Τηλέφωνο : 00 30 1 46 37 53 30
Φαξ : 00 34 01 46 37 39 76
Site internet : www.caviste-independant.com
E-mail : info@caviste-independant.com

UNION NATIONALE DES INDUSTRIES FRANÇAISES DE L'AMEUBLEMENT (UNIFA)

28bis, av Daumesnil
75012 Paris
Τηλ. : 00331.44.68.18.00
Φαξ : 00331.44.74.37.55
E-mail : unifa.ifa@mobilier.com
Website : www.unifa.org

SYNDICAT DES EQUIPEMENTS POUR LA CONSTRUCTION, LES INFRASTRUCTURES, LA SIDERURGIE ET LA MANUTENTION (CISMA)

39-41, r Louis-Blanc
92038 Paris la Défense Cedex
Τηλ. : 00331.47.17.63.20
Φαξ : 00331.47.17.62.60
E-mail : cisma@cisma.fr

Website : www.cisma.fr

**FEDERATION FRANÇAISE DE LA COOPERATION
FRUITIERE, LEGUMIERE ET HORTICOLE
(FELCOOP)**

129, bd Saint-Germain

75006 Paris

Τηλ : 00331.43.26.09.89

Φαξ : 00331.43.26.35.20

Website: www.felcoop.com

E-mail : contact@felcoop.fr

**ASSOCIATION NATIONALE
INTERPROFESSIONNELLE DES FRUITS ET LEGUMES
TRANSFORMES (ANIFELT)**

44, r d'Alésia

75014 Paris

Τηλ : 00331.53.91.44.44

Φαξ : 00331.53.91.44.70

Website: www.anifelt.com

E-mail : anifelt@wanadoo.fr

**FEDERATION NATIONALE DE LA COOPERATION
(FNCBV) BETAİL ET VIANDE.**

49, av Grande-Armée

75116 Paris

Τηλ.: 00331.44.17.57.70

Φαξ: 00331.44.17.57.71

Website: www.fncbv.fr

**UNION NATIONALE INTERPROFESSIONNELLE DES
JUS DE FRUITS (UNIJUS)**

23, bd Capucines

75002 Paris

Τηλ.: 00331.47.42.82.82

Φαξ: 00331.47.42.82.81

Website: www.unijus.org

E-mail: unijus@unijus.org

11.5 Χρηματοπιστωτικά Ιδρύματα - Τράπεζες

FEDERATION BANCAIRE FRANCAISE (FBF)

18, rue La Fayette
75440 - Paris cedex 09
Τηλ : 00331.48.00.52.52
Website : www.fbf.fr

<http://www.relbanks.com/europe/france>

Banque de France

31 rue Croix des petits champs
75001 Paris
Τηλ :00331.42.92.42.92

LA BECM - BANQUE DE L'ECONOMIE DU COMMERCE ET DE LA MONETIQUE

(GROUPE CREDIT MUTUEL-CIC)
Website : www.creditmutuel.fr/becm/fr

AXA BANQUE

Website : www.axabanque.fr

BANQUE AGF :

Website : www.banqueagf.fr

GROUPE BPCE (BANQUE POPULAIRE CAISSE D'EPARGNE)

Website : www.bpce.fr

BANQUE LCL CREDIT LYONNAIS :

Website : www.lcl.com/fr

CRÉDIT AGRICOLE S.A.

Website : www.credit-agricole.fr

SOCIÉTÉ GÉNÉRALE

Website : www.societegenerale.fr

BNP PARIBAS

Website : www.bnpparibas.net

LA BANQUE POSTALE (LA POSTE) :

Website: www.labanquepostale.fr

CREDIT DU NORD :

Website: www.credit-du-nord.fr

11.6 Διεθνείς Εκθέσεις (ιστοσελίδες αναζήτησης)

<http://expoua.com/Exhibition/lang/en/country/54/>
http://www.eventseye.com/fairs/c0_salons_france.html
www.salons-online.com
www.foiresaloncongres.com/fr/Accueil-3.html
www.pagespro.com/resultats_salonpro.php
<http://www.sialparis.fr/>
<http://www.batimat.com/>
<http://www.salon-marjolaine.com/>
<http://www.lingerie-swimwear-paris.com/>
<http://www.vinexpo.com/en/>
<http://www.mipim.com/>

11.7 Δημόσιοι Διαγωνισμοί (ιστοσελίδες αναζήτησης)

DIRECTION DES JOURNAUX OFFICIELS

26, rue Desaix
75727 Paris cedex 15

BOAMP: Bulletin Officiel des Annonces des Marchés Publics

Website : www.boamp.fr/index.php?action=afficherFormRechSimple

11.8 Τηλεοπτικά Δίκτυα

TF1 : Ιδιωτικό κανάλι - www.tf1.fr
France 2 : Κρατικό κανάλι - www.france2.fr
France3: Κρατικό κανάλι - www.france3.fr
France 5 : Κρατικό κανάλι - www.france5.fr
ARTE : www.arte.tv
M6 : Ιδιωτικό κανάλι - www.m6.fr
Public Sénat : Κανάλι της Βουλής - www.publicsenat.fr
France 24 : Κρατικό κανάλι διεθνούς ενημέρωσης - www.france24.com/fr/monde
Όλα τα κανάλια που μεταδίδονται στη Γαλλία μέσω του Internet : www.tv-direct.fr/france.php

11.9 Εφημερίδες

Le Monde : www.lemonde.fr
Le Figaro : www.lefigaro.fr
Libération : www.liberation.fr
L'Expansion : www.lexpansion.com
Les Echos : www.lesechos.fr
L'Express.fr : www.lexpress.fr
La Tribune : www.latribune.fr
Le Nouvel Observateur : <http://tempsreel.nouvelobs.com/index.html>